



ශ්‍රී ලංකා මහ බැංකුව
இலங்கை மத்திய வங்கி
CENTRAL BANK OF SRI LANKA

සන්නිවේදන දෙපාර්තමේන්තුව

30, ජනාධිපති මාවත, කොළඹ 01, ශ්‍රී ලංකාව
 දුරකථන අංක: 2477424, 2477423, 2477311
 ෆැක්ස්: 2346257, 2477739
 ඊ-මේල්: dcommunications@cbsl.lk, communications@cbsl.lk
 වෙබ් අඩවිය: www.cbsl.gov.lk

පුවත්පත් නිවේදනය

නිකුත් කළේ ආර්ථික පර්යේෂණ දෙපාර්තමේන්තුව
දිනය 2018 පෙබරවාරි මස 22 වැනි දින

විදේශීය අංශයේ ක්‍රියාකාරිත්වය - 2017 දෙසැම්බර්

සමස්ත නිරීක්ෂණ

ශ්‍රී ලංකාවේ විදේශීය අංශයේ ක්‍රියාකාරිත්වය 2017 දෙසැම්බර් මාසයේදී අඛණ්ඩව වර්ධනය වූ අතර ගෙවුම් තුලනයේ මූල්‍ය ගිණුම වෙත වූ ලැබීම් ඉහළ යෑම මීට ප්‍රධාන වශයෙන් හේතු විය. 2017 දෙසැම්බර් මාසයේදී අපනයන ආදායම ඉහළ වේගයකින් වර්ධනය වුවද, ආනයන වියදම් ඉහළ යෑම හේතුවෙන් වෙළඳ හිඟය පුළුල් විය. කෙසේ වුවද, පුළුල් වූ වෙළඳ හිඟය සංචාරක ඉපයීම් හා විදේශ සේවා නියුක්තිකයන්ගේ ප්‍රේෂණ අඛණ්ඩව ලැබීම හේතුවෙන් යම්තාක් දුරකට සමනය විය. කෙටිකාලීන සහ දිගුකාලීන ප්‍රාග්ධන ලැබීම්වල දක්නට ලැබුණු වර්ධනය මෙම මස තුළදී ද අඛණ්ඩව දක්නට ලැබුණි. විදේශීය අංශයෙහි වූ හිතකර වර්ධනයන් පිළිබිඹු කරමින් 2017 වසරේදී ගෙවුම් තුලනයෙහි එ.ජ. ඩොලර් මිලියන 2,068 ක අතිරික්තයක් වාර්තා වූ අතර, 2017 වසර අවසානය වන විට රටෙහි දළ නිල සංචිත එ.ජ. ඩොලර් බිලියන 8.0 ක් විය. මේ අතර, 2017 වසර තුළදී ශ්‍රී ලංකා රුපියල සියයට 2.0 කින් අවප්‍රමාණය විය.

සංඛ්‍යා සටහන 1: විදේශීය අංශයේ ක්‍රියාකාරීත්වයෙහි සාරාංශය (අ)

කාණ්ඩය	2016 දෙසැ. (එ.ජ.ඩො. මිලියන)	2017 දෙසැ. (එ.ජ.ඩො. මිලියන)	වෙනස (සියයට)	2016 ජන. - දෙසැ. (එ.ජ.ඩො. මිලියන)	2017 ජන. - දෙසැ. (එ.ජ.ඩො. මිලියන)	වෙනස (සියයට)
අපනයන	859	1,020	18.7	10,310	11,360	10.2
ආනයන	1,816	2,048	12.8	19,183 (ආ)	20,980	9.4
වෙළඳ ශේෂය (ශුද්ධ)	-957	-1,029		-8,873 (ආ)	-9,620	
සංචාරක ඉපැයීම්	386	420 (ඇ)	8.8	3,518	3,631 (ඇ)	3.2
විදේශ සේවා නියුක්තිකයන්ගේ ප්‍රේෂණ	685	671	-1.9	7,242	7,164 (ආ) (ඇ)	-1.1
කොළඹ කොටස් වෙළඳපොළ වෙත වූ ලැබීම් (ශුද්ධ) (ඉ)	28	11	-60.1	19	279	1,359.8
රාජ්‍ය අංශයේ ලැබීම්	263 (ආ)	376	43.0	4,901 (ආ)	5,702	
භාණ්ඩාගාර බිල්පත් සහ භාණ්ඩාගාර බැඳුම්කර	26	124	374.4	1,238	1,667	34.6
ජාත්‍යන්තර ස්වෛරීත්ව බැඳුම්කර	-	-		1,500	1,500	
දිගුකාලීන ණය	236	252		1,463(ආ)	1,535	4.9
විදේශ විනිමය කාලීන මූල්‍ය පහසුකම	-	-		700	1,000	
ජා.මු. අරමුදලේ විස්තීර්ණ ණය පහසුකම	-	251		332	419	
විදේශීය සෘජු ආයෝජන (ඊ)	-	-		397	766	
සමස්ත ශේෂය	-	-		-500	2,068	

මූලාශ්‍රය: ශ්‍රී ලංකා රේගුව, ශ්‍රී ලංකා මහ බැංකුව, ශ්‍රී ලංකා සංචාරක සංවර්ධන අධිකාරිය, කොළඹ කොටස් වෙළඳපොළ, ශ්‍රී ලංකා ආයෝජන මණ්ඩලය

(අ) තාවකාලික

(ආ) සංශෝධිත

(ඇ) ශ්‍රී ලංකා සංචාරක සංවර්ධන අධිකාරිය විසින් 2017 වර්ෂය සඳහා එහි සමීක්ෂණ ප්‍රතිඵල නිකුත් කිරීමෙන් පසු මෙම තාවකාලික ඇස්තමේන්තු සංශෝධනය විය හැක.

(ඈ) බලපත්‍රලාභී වාණිජ බැංකු විසින් සපයන ලද සංශෝධිත දත්ත මත පදනම් වේ.

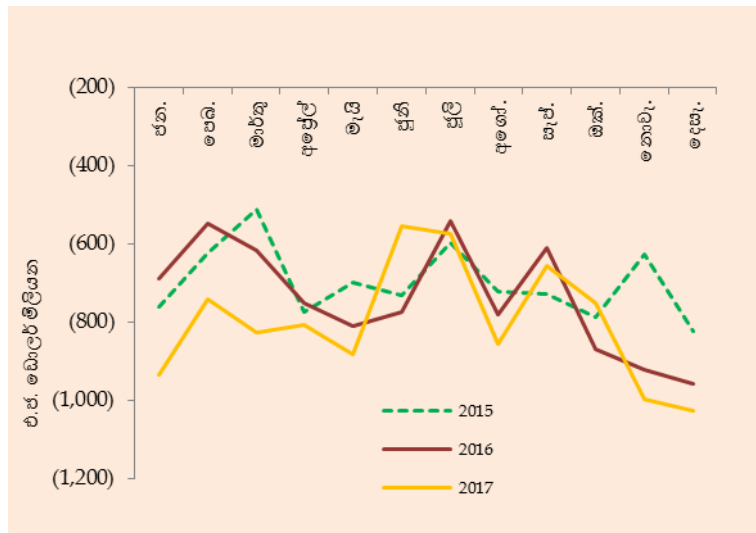
(ඉ) ද්විතීයික සහ ප්‍රාථමික වෙළඳපොළ ගනුදෙනු ඇතුළත් වේ.

(ඊ) සෑම කාලපරිච්ඡේදයක් සඳහාම දත්ත පවතිනුයේ පළමු මාස නවය සඳහා වන අතර, ශ්‍රී ලංකා ආයෝජන මණ්ඩලය විසින් වාර්තා කළ පරිදි සෘජු ආයෝජන සමාගම් වෙත වූ විදේශීය ණය සහ කොටස් වෙළඳපොළ වෙත වූ ශුද්ධ සෘජු ආයෝජන ඇතුළත් වේ.

වෙළඳ ශේෂය

වෙළඳ ශිඤ්ඤමේ හිඟය, 2012 වසරේ දෙසැම්බර් මාසයෙන් පසුව ප්‍රථම වතාවට 2017 දෙසැම්බර් මාසයේදී එ.ජ. ඩොලර් බිලියනය සීමාව ඉක්මවීය. අපනයන ආදායම කැපී පෙනෙන ලෙස වර්ධනය වුවද, කාලගුණික තත්ත්වයන්ගේ බලපෑම් හේතුවෙන් ආනයන වියදම ඉහළ යෑම පිළිබිඹු කරමින් 2017 වසරේදී සමුච්චිත වෙළඳ හිඟය ද පුළුල් විය.

රූප සටහන 1: මාසික වෙළඳ ශේෂය

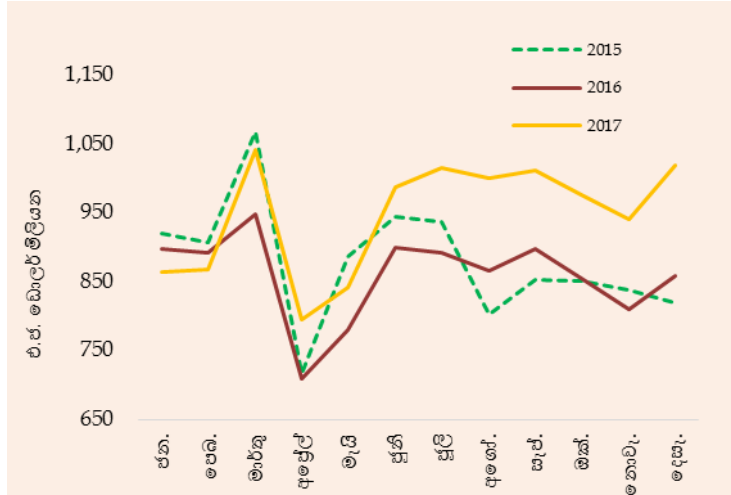


මූලාශ්‍රය: ශ්‍රී ලංකා රේගුව, ශ්‍රී ලංකා මහ බැංකුව

වෙළඳ භාණ්ඩ අපනයන ක්‍රියාකාරීත්වය

වසර තුළ දී පස්වන වරටත් එ.ජ. ඩොලර් බිලියනයෙහි සීමාව ඉක්මවා 2017 දෙසැම්බර් මාසයේ දී අපනයන ආදායම වර්ධනය වූ අතර, පෙර වසරේ අනුරූප කාලපරිච්ඡේදයට සාපේක්ෂව අඛණ්ඩව භයවෙනි මාසයටත් අංක දෙකක වර්ධනයක් වාර්තා කළේය. රෙදිපිළි හා ඇඟලුම් අපනයන මූලික කරගත් කාර්මික අපනයනවල ඉහළ යෑම මෙම වර්ධනය සඳහා විශාල වශයෙන් දායක විය. 2017 මැයි මාසයේ දී විශේෂ ප්‍රතිලාභ සහිත වෙළඳ වරණයන් පිළිබඳ පොදු ක්‍රමය (ජී.එස්.පී. ජලස් පහසුකම) ප්‍රතිස්ථාපනය කිරීමෙන් අනතුරුව යුරෝපා සංගමය වෙත සිදු කළ ඇඟලුම් අපනයනවලින් ලද ආදායම වර්ධනය වීම හේතුවෙන් 2017 දෙසැම්බර් මාසයේ දී රෙදිපිළි හා ඇඟලුම් අපනයන ආදායම මෙම වසර සඳහා වන ඉහළම අගය වාර්තා කරමින් තවදුරටත් සැලකිය යුතු ලෙස ඉහළ ගියේය. 2017 දෙසැම්බර් මාසයේ දී යුරෝපා සංගමය වෙත අපනයනය කළ ඇඟලුම්වලින් ලද ආදායම පෙර වසරේ අනුරූප කාලපරිච්ඡේදයට සාපේක්ෂව සියයට 27.2 කින් ඉහළ ගිය අතර, ඇමෙරිකා එක්සත් ජනපදය සහ වෙනත් සාම්ප්‍රදායික නොවන වෙළඳපොළ වෙත සිදු කළ ඇඟලුම් අපනයනවලින් ලද ආදායම,

රූප සටහන 2: මාසික අපනයන ක්‍රියාකාරීත්වය



පිළිවෙළින්, සියයට 18.0 කින් සහ සියයට 14.1 කින් ඉහළ ගියේය. තවද, නැව් සහ ගුවන්යානා සඳහා භාවිත කරන ඉන්ධනවල අපනයන පරිමාව සහ මිල ගණන් යන දෙකෙහිම ඉහළ යෑම හේතුවෙන් 2017 දෙසැම්බර් මාසයේ දී ඛනිජතෙල් නිෂ්පාදිත අපනයන ආදායම සැලකිය යුතු ලෙස ඉහළ ගියේය. තවද, ප්‍රධාන වශයෙන් ටයර් අපනයනය ඉහළ යෑම හේතුවෙන් රබර් නිෂ්පාදිත අපනයන ආදායම ඉහළ ගියේය. මීට අමතරව, එළවළු, පලතුරු සහ ඇට වර්ග ආශ්‍රිත සැකසුම් අපනයන ආදායම ඉහළ යෑම හේතුවෙන් 2017 දෙසැම්බර් මාසයේ දී ආහාර, පාන වර්ග සහ දුම්කොළ අපනයන ආදායම සැලකිය යුතු ලෙස ඉහළ ගියේය. මේ අතර, සාමාන්‍ය අපනයන මිල ගණන් සහ අපනයන පරිමාව ඉහළ යෑම හේතුවෙන් 2017 දෙසැම්බර් මාසයේ දී තේ අපනයන ආදායම ඉහළ ගිය අතර, එය කෘෂිකාර්මික අපනයන සඳහා හිතකර ලෙස බලපෑවේය. මුහුදු ආහාර, පලතුරු හා බුලත් වැනි සුළු කෘෂිකාර්මික නිෂ්පාදිත අපනයන ආදායම ඉහළ යෑම ද මෙම මාසයේ දී අපනයන ආදායම ඉහළ යෑම සඳහා දායක විය.

සමුච්චිත වශයෙන් සැලකූ විට, 2017 වසරේදී අපනයන ආදායම එ.ජ. ඩොලර් බිලියන 11.4 ක් ලෙස මෙතෙක් වාර්තා වූ ඉහළම අගය සනිටුහන් කළ අතර තේ, රෙදිපිළි හා ඇඟලුම් සහ ඛනිජතෙල් නිෂ්පාදිත අපනයන සැලකිය යුතු ලෙස ඉහළ යෑම මේ සඳහා ප්‍රධාන වශයෙන් හේතු විය. මීට

අමතරව, කුළුබඩු සහ මුහුදු ආහාර අපනයන ඉහළ යෑම ද 2017 වසරේ අපනයන ආදායම ඉහළ යෑම සඳහා දායක විය. කෙසේ වුවද, මෙම වසර තුළ මැණික්, දියමන්ති හා ස්වර්ණාභරණ, සම්භාණ්ඩ, සංචාරක භාණ්ඩ හා පාවහන් සහ පොල් අපනයන ආදායම් පහළ ගියේය. 2017 වසරේ ශ්‍රී ලංකාවේ භාණ්ඩ අපනයනය සඳහා ප්‍රධාන වෙළඳපොළ ලෙස ඇමෙරිකා එක්සත් ජනපදය (සියයට 25.6), එක්සත් රාජධානිය (සියයට 9.1), ඉන්දියාව (සියයට 6.1), ජර්මනිය (සියයට 4.7) සහ ඉතාලිය (සියයට 4.7) පැවති අතර, එම රටවල් වෙත සිදු කරන ලද අපනයන මුළු අපනයන ආදායමින් සියයට 50 ක් පමණ විය.

සංඛ්‍යා සටහන 2: අපනයන ආදායම (අ)

කාණ්ඩය	2016 දෙසැ. (එ.ජ.ඩො. මිලියන)	2017 දෙසැ. (එ.ජ.ඩො. මිලියන)	වෙනස (සියයට)	2016 ජන. - දෙසැ. (එ.ජ.ඩො. මිලියන)	2017 ජන. - දෙසැ. (එ.ජ.ඩො. මිලියන)	වෙනස (සියයට)
1. කාර්මික අපනයන	654.9	796.3	21.6	7,940.1	8,541.6	7.6
ආහාර, පාන වර්ග හා දුම්කොළ	23.7	32.8	38.5	323.7	392.7	21.3
සත්ත්ව ආහාර	7.2	9.9	37.8	67.8	80.2	18.2
රෙදිපිළි හා ඇඟලුම්	393.6	470.0	19.4	4,884.1	5,031.9	3.0
එයින් ඇඟලුම්	368.1	445.1	20.9	4,602.7	4,739.3	3.0
රෙදිපිළි	19.3	17.4	(10.1)	200.2	205.4	2.6
වෙනත් රෙදිපිළි සැකසුම්	6.2	7.5	21.3	81.1	87.3	7.6
රබර් නිෂ්පාදිත	62.4	74.6	19.6	767.9	835.4	8.8
මැණික්, දියමන්ති හා ස්වර්ණාභරණ	19.5	20.7	6.1	273.9	257.2	(6.1)
යන්ත්‍රසූත්‍ර හා යාන්ත්‍රික උපකරණ	24.9	30.0	20.4	317.6	370.8	16.7
ප්‍රවාහන උපකරණ	7.7	4.6	(39.3)	131.5	162.3	23.4
බනිතමය නිෂ්පාදිත	30.8	62.4	102.8	286.9	434.3	51.4
රසායනික නිෂ්පාදිත	11.1	12.4	11.7	126.3	146.4	16.0
දැව හා කඩදාසි නිෂ්පාදිත	12.0	12.7	6.0	116.7	138.8	19.0
මුද්‍රණ කර්මාන්තය ආශ්‍රිත නිෂ්පාදිත	12.1	4.3	(64.6)	42.4	48.8	15.3
සම්භාණ්ඩ, සංචාරක භාණ්ඩ හා පාවහන්	11.2	14.1	25.7	165.6	158.4	(4.4)
ජලාස්ථික් හා ඒ ආශ්‍රිත නිෂ්පාදිත	5.7	8.1	41.9	66.3	74.6	12.5
මූල ලෝහ හා ඒ ආශ්‍රිත නිෂ්පාදිත	6.9	10.2	48.3	89.6	115.9	29.3
පිහන් මැටි නිෂ්පාදිත	2.9	2.9	1.1	34.4	33.7	(1.9)
වෙනත්	23.2	26.4	13.5	245.5	260.2	6.0
2. කෘෂිකාර්මික අපනයන	200.9	219.7	9.3	2,326.1	2,767.2	19.0
තේ	109.8	126.9	15.6	1,269.0	1,529.8	20.5
රබර්	3.2	3.3	0.9	32.7	38.9	19.1
පොල්	28.5	18.9	(33.8)	366.0	347.9	(4.9)
කුළුබඩු	32.0	32.6	2.1	317.1	406.2	28.1
එළවළු	1.7	2.0	18.8	26.5	28.5	7.5
සකස් නොකළ දුම්කොළ	2.5	4.9	95.3	31.2	36.5	17.1
සුළු කෘෂිකාර්මික නිෂ්පාදිත	5.7	9.4	65.9	114.1	138.7	21.6
මුහුදු ආහාර	17.4	21.5	23.5	169.6	240.6	41.9
3. බනිජ හා වෙනත් අපනයන	3.2	3.5	10.7	43.5	51.4	18.0
මුළු අපනයන	859.0	1,019.5	18.7	10,309.7	11,360.2	10.2

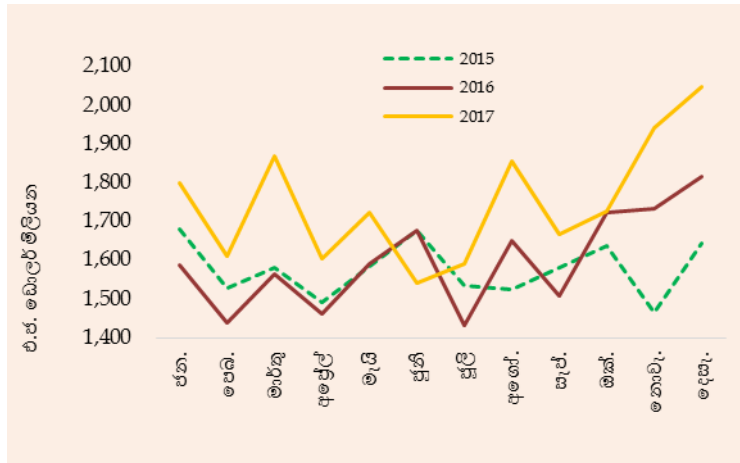
මූලාශ්‍රය: ශ්‍රී ලංකා රේගුව, ජාතික මැණික් සහ ස්වර්ණාභරණ අධිකාරිය, ලංකා බනිජ තෙල් නීතිගත සංස්ථාව හා අනෙකුත් බනිජ තෙල් අපනයනකරුවන්, ශ්‍රී ලංකා මහ බැංකුව

(අ) තාවකාලික

වෙළඳ භාණ්ඩ ආනයන ක්‍රියාකාරිත්වය

ප්‍රථම වරට එ.ජ. ඩොලර් බිලියන දෙකෙහි සීමාව ඉක්මවා යමින් 2017 දෙසැම්බර් මාසයේ දී ආනයන වියදම ඉහළ ගියේය. පිරිපහදු කළ ඛනිජතෙල් නිෂ්පාදිත සහ ගල්අඟුරුවල ආනයන මිල ගණන් සහ පරිමාව ඉහළ යෑම හේතුවෙන් ඉන්ධන ආනයන වියදම ඉහළ යෑම මෙසේ ආනයන වියදම කැපී පෙනෙන ලෙස ඉහළ යෑම සඳහා විශාල වශයෙන්

රූප සටහන 3: මාසික ආනයන ක්‍රියාකාරිත්වය



මූලාශ්‍රය: ශ්‍රී ලංකා රේගුව, ශ්‍රී ලංකා මහ බැංකුව

බලපෑවේය. තවද, ප්‍රධාන වශයෙන්ම යකඩ හා වානේ ආනයන ඉහළ යෑම හේතුවෙන් මූල ලෝහ ආනයන වියදම ඉහළ ගියේය. සහල් ආනයනය සඳහා වූ සාමාන්‍ය මිල ගණන් අඩු වුවද, දේශීය වෙළඳපොළ තුළ පවතින සහල් හිඟය සපුරාලීම සඳහා සහල් ආනයනය කිරීම හේතුවෙන් 2017 දෙසැම්බර් මාසයේ දී ද සහල් ආනයන වියදම තවදුරටත් ඉහළ ගියේය. තවද, ආනයන පරිමාව ඉහළ යෑම පිළිබිඹු කරමින් රත්‍රං ආනයන වියදම මෙම මාසය තුළ සැලකිය යුතු ලෙස ඉහළ ගියේය. මීට අමතරව, 2018 වසර සඳහා ඉදිරිපත් කළ අයවැය මගින් විද්‍යුත් මෝටර් රථ සඳහා වූ බදු අඩු කිරීම හමුවේ විද්‍යුත් මෝටර් රථ ආනයනය ඉහළ යෑම හේතුවෙන් පෞද්ගලික රථවාහන ආනයන වියදම ඉහළ ගියේය. කෙසේ වුවද, තිරිඟු සඳහා වූ සාමාන්‍ය ආනයන මිල ගණන් ඉහළ ගිය ද, ආනයන පරිමාව පහළ යෑම හේතුවෙන් මෙම මාසය තුළ තිරිඟු හා ඉරිඟු ආනයන වියදම කැපී පෙනෙන ලෙස පහළ ගියේය. එසේම, ප්‍රධාන වශයෙන්ම ඉංජිනේරු උපකරණ සහ විද්‍යුත් යන්ත්‍රසූත්‍ර හා උපකරණ ආනයනය පහළ යෑම හේතුවෙන් 2017 දෙසැම්බර් මාසයේ දී යන්ත්‍රසූත්‍ර හා උපකරණ ආනයන වියදම පහළ ගියේය. මෙම මාසය තුළ සිමෙන්ති ක්ලිනිකර (සියයට 63.2) සහ සිමෙන්ති (සියයට 18.3) ආනයන වියදම පහළ ගියේය.

සමුච්චිත වශයෙන් සැලකූ විට, 2017 වසරේ ආනයන වියදම එ.ජ. ඩොලර් බිලියන 21 ක මෙතෙක් වාර්තා වූ ඉහළම අගය වාර්තා කළේය. ඉන්ධන සහ සහල් ආනයනය ඉහළ යෑම මේ සඳහා ප්‍රධාන වශයෙන් හේතු විය. මීට අමතරව, මෙම වසර තුළ දී රත්‍රං හා තිරිඟු ආනයනය ද සැලකිය යුතු ලෙස ඉහළ ගියේය. කෙසේ වුව ද, මෙම වසර තුළ යන්ත්‍රසූත්‍ර හා උපකරණ, සීනි, කුළුබඩු සහ පොහොර ආනයන වියදම පහළ ගියේය. 2017 වසර සඳහා ඉන්දියාව (සියයට 21.4), චීනය (සියයට 18.8), එක්සත් අරාබි එමීර් රාජ්‍යය (සියයට 7.5), සිංගප්පූරුව (සියයට 6.2) සහ ජපානය (සියයට 5.0) ශ්‍රී ලංකාවේ ආනයන සඳහා ප්‍රධාන ප්‍රභව ලෙස පැවති අතර එම රටවල් වෙතින් සිදු කළ ආනයන මුළු ආනයන වියදමෙන් සියයට 59 ක් පමණ විය.

සංඛ්‍යා සටහන 3: ආනයන වියදම (අ)

කාණ්ඩය	2016	2017	වෙනස (සියයට)	2016	2017	වෙනස (සියයට)
	දෙසැ. (එ.ජ.ඩො. මිලියන)	දෙසැ. (එ.ජ.ඩො. මිලියන)		ජන. - දෙසැ. (එ.ජ.ඩො. මිලියන) (ආ)	ජන. - දෙසැ. (එ.ජ.ඩො. මිලියන)	
1. පාරිභෝගික භාණ්ඩ	354.2	433.6	22.4	4,319.0	4,502.5	4.3
ආහාර හා පාන වර්ග	142.6	181.5	27.3	1,627.4	1,841.1	13.1
ධාන්‍ය හා ඇඹරුම් කර්මාන්තය ආශ්‍රිත නිෂ්පාදිත	2.6	42.4	1,551.3	22.1	314.5	1,320.2
එයින් සහල්	1.7	40.8	2,355.3	12.8	300.9	2,244.7
කිරි නිෂ්පාදිත	29.6	24.8	(16.0)	249.3	315.8	26.7
සීනි සහ රසකැවිලි	22.5	24.3	8.0	344.6	258.0	(25.1)
මුහුදු ආහාර	19.1	18.3	(3.9)	237.3	217.5	(8.3)
කුළුබඩු	8.0	8.3	4.5	132.0	92.8	(29.7)
පලතුරු	6.3	7.5	18.6	73.7	84.7	14.9
තෙල් සහ මේද	2.2	4.0	84.3	35.9	46.0	28.1
වෙනත් ආහාර හා පාන වර්ග	52.4	51.9	(1.0)	532.5	511.8	(3.9)
ආහාරමය නොවන පාරිභෝගික භාණ්ඩ	211.6	252.1	19.1	2,691.5	2,661.5	(1.1)
බෙහෙත් සහ ඖෂධීය නිෂ්පාදිත	39.2	45.5	16.3	525.8	520.0	(1.1)
රථවාහන	58.3	95.3	63.5	794.8	772.7	(2.8)
විදුලි සංදේශ උපකරණ	20.0	27.1	35.7	247.1	281.2	13.8
රෙදිපිළි හා උපාංග	26.2	24.2	(7.6)	365.8	369.0	0.9
ගෘහ උපකරණ	21.5	18.6	(13.4)	270.7	258.2	(4.6)
ආලේප වර්ග හා සේදුම් ද්‍රව්‍ය	6.9	6.7	(4.0)	86.8	77.4	(10.8)
මුද්‍රණ ද්‍රව්‍ය හා ලිපිද්‍රව්‍ය	6.4	3.2	(50.6)	43.9	40.2	(8.5)
වෙනත් ආහාරමය නොවන පාරිභෝගික භාණ්ඩ	33.1	31.4	(5.2)	356.6	342.9	(3.9)
2. අන්තර් භාණ්ඩ	1,003.6	1,193.8	18.9	9,870.0	11,435.8	15.9
ඉන්ධන	328.2	433.3	32.0	2,481.0	3,427.9	38.2
එයින් බොරතෙල්	81.6	95.7	17.2	596.0	704.0	18.1
පිරිපහදු කළ බනිජතෙල්	219.1	295.1	34.7	1,688.4	2,462.5	45.9
ගල්අඟුරු	27.5	42.5	54.7	196.7	261.5	32.9
දියමන්ති, අගනා ගල් හා ලෝහ වර්ග	73.8	95.4	29.3	514.4	772.4	50.1
එයින් රත්‍රං	55.3	79.1	43.1	374.0	649.8	73.7
රෙදිපිළි හා රෙදිපිළි උපාංග	227.9	232.5	2.0	2,704.9	2,724.2	0.7
කිරිඟු හා ඉරිඟු	25.6	2.7	(89.3)	249.2	356.6	43.1
බනිජ නිෂ්පාදිත	21.0	9.6	(54.5)	222.1	211.1	(4.9)
ආහාර සැකසුම්	15.0	20.9	39.6	221.4	298.0	34.6
රබර් හා ඒ ආශ්‍රිත උපාංග	18.0	23.7	31.4	278.6	287.8	3.3
සකස් නොකළ දුම්කොළ	4.9	6.4	30.3	67.6	67.7	0.1
පොහොර	7.3	16.2	121.7	136.9	102.8	(24.9)
මූල ලෝහ	59.9	125.1	109.0	456.1	628.7	37.8
වෙනත්	221.8	227.9	2.8	2,537.9	2,558.5	0.8
3. ආයෝජන භාණ්ඩ	457.2	418.8	(8.4)	4,980.8	4,894.7	(1.7)
යන්ත්‍රසූත්‍ර හා යාන්ත්‍රික උපකරණ	251.1	229.6	(8.6)	2,740.7	2,620.6	(4.4)
ගොඩනැගිලි ද්‍රව්‍ය	148.1	130.9	(11.6)	1,568.7	1,591.4	1.4
ප්‍රවාහන උපකරණ	55.4	57.9	4.6	662.9	674.9	1.8
වෙනත් ආයෝජන භාණ්ඩ	2.6	0.4	(83.4)	8.5	7.8	(7.8)
4. වර්ග නොකළ ආනයන	1.1	2.4	110.4	13.1	146.8	1,024.6
මුළු ආනයන	1,816.1	2,048.5	12.8	19,182.8	20,979.8	9.4

මූලාශ්‍රයන් : ශ්‍රී ලංකා රේගුව, ලංකා බනිජ තෙල් නීතිගත සංස්ථාව, ලංකා අයි.ඕ.සී. සමාගම, ශ්‍රී ලංකා මහ බැංකුව

(අ) තාවකාලික

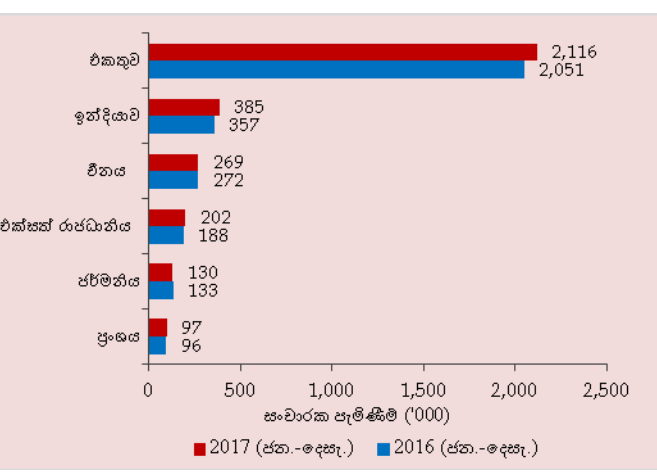
(ආ) සංශෝධිත

ජංගම ගිණුම වෙත වාර්තා වූ අනෙකුත් ප්‍රධාන ලැබීම්

සංචාරක ඉපැයීම් සහ විදේශ සේවා නියුක්තිකයන්ගේ ප්‍රේෂණ මගින් වූ ලැබීම්, වෙළඳ භාණ්ඩ අපනයනයෙන් ලද ලැබීම්වලට පසුව විදේශීය ජංගම ගිණුම වෙත වූ ප්‍රධාන ලැබීම් මූලාශ්‍රයන් විය. 2017 වසරේ ඉහළම සංචාරක පැමිණීම දෙසැම්බර් මාසයේදී වාර්තා කිරීමත් සමඟ, සංචාරක ඉපැයීම් එ.ජ. ඩොලර් මිලියන 419.5 ක් දක්වා වර්ධනය විය.¹ ඉන්දියාව, චීනය, එක්සත් රාජධානිය, ජර්මනිය සහ ප්‍රංශය යන රටවල් සංචාරකයින් පැමිණි ප්‍රධාන මූලාශ්‍ර පහ ලෙස තවදුරටත් පැවති අතර, 2017 වසර සඳහා එම රටවලින් පැමිණි සංචාරකයින් සංඛ්‍යාව මුළු සංචාරකයින්ගෙන් සියයට 51.2 ක් විය. 2017 වසර සඳහා සංචාරක ඉපැයීම් එ.ජ. ඩොලර් මිලියන 3,631 ක් දක්වා සියයට 3.2 කින් වර්ධනය වී ඇතැයි තාවකාලිකව ඇස්තමේන්තු කර ඇත.

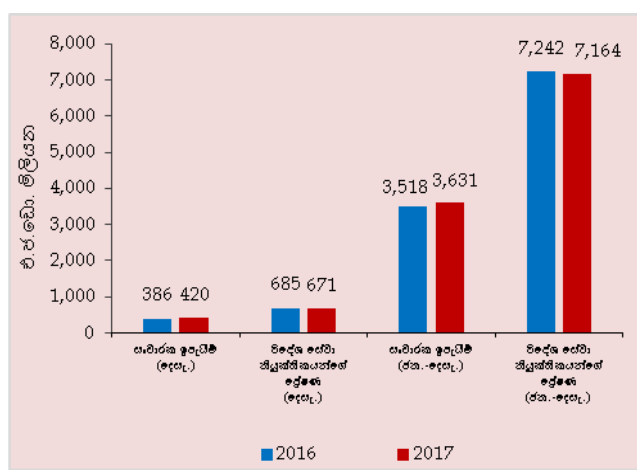
2017 දෙසැම්බර් මාසයේදී විදේශ සේවා නියුක්තිකයන්ගේ ප්‍රේෂණ එ.ජ. ඩොලර් මිලියන 671 ක් දක්වා සියයට 1.9 කින් අඩු විය. සමුච්චිත වශයෙන් සැලකූ විට 2017 වසර සඳහා විදේශ සේවා නියුක්තිකයන්ගේ ප්‍රේෂණ ලැබීම් පෙර වසරේ අනුරූප කාලපරිච්ඡේදය හා සැසඳීමේදී එ.ජ. ඩොලර් මිලියන 7,164 ක් දක්වා සියයට 1.1 කින් අඩු වූ අතර,² ප්‍රධාන වශයෙන් ප්‍රේෂණ ලැබීම් සිදුවන රටවල්හි පවත්නා භූ-දේශපාලනික අස්ථාවරත්වයන් සහ අඛණ්ඩව පැවති අහිතකර ආර්ථික තත්ත්වයන් මේ තුළින් පිළිබිඹු කෙරුණි.

රූප සටහන 4 : සංචාරක පැමිණීමේ ප්‍රධාන මූලාශ්‍ර පහ



මූලාශ්‍රය : ශ්‍රී ලංකා සංචාරක සංවර්ධන අධිකාරිය

රූප සටහන 5 : සංචාරක ඉපැයීම් සහ විදේශ සේවා නියුක්තිකයන්ගේ ප්‍රේෂණ



මූලාශ්‍රයන් : ශ්‍රී ලංකා සංචාරක සංවර්ධන අධිකාරිය, වාණිජ බැංකු, ශ්‍රී ලංකා මහ බැංකුව

1 ශ්‍රී ලංකා සංචාරක සංවර්ධන අධිකාරිය විසින් 2017 වර්ෂය සඳහා එහි සමීක්ෂණ ප්‍රතිඵල නිකුත් කිරීමෙන් පසු මෙම තාවකාලික ඇස්තමේන්තු සංශෝධනය විය හැකිය.
 2 බලපත්‍රලාභී වාණිජ බැංකු විසින් සපයන ලද සංශෝධිත දත්ත මත පදනම් වේ.

මූල්‍ය ලැබීම

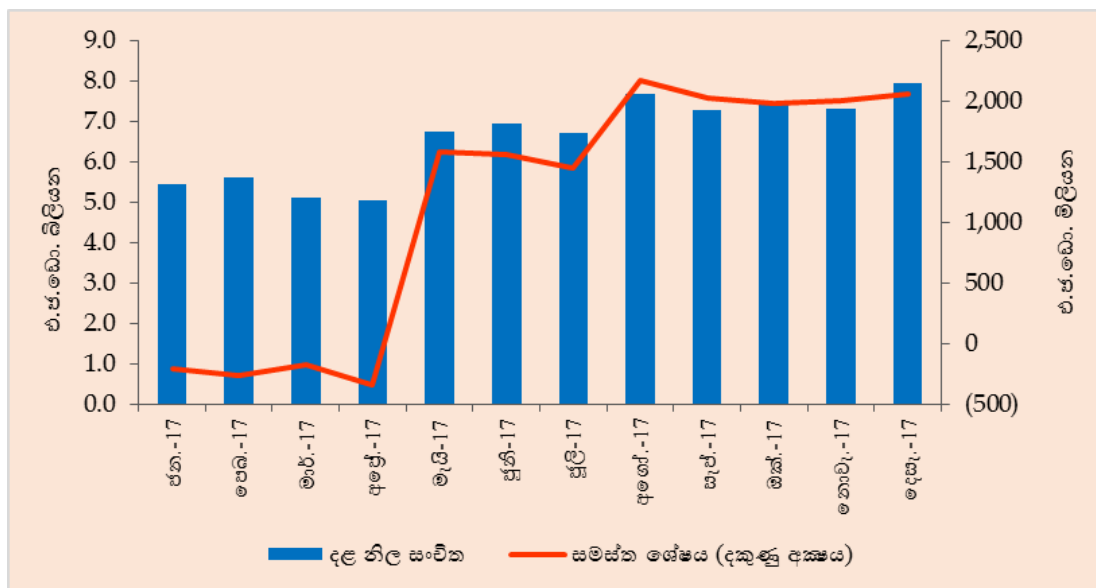
රාජ්‍ය සුරැකුම්පත් වෙළඳපොළ හා කොළඹ කොටස් වෙළඳපොළ වෙත වූ විදේශීය ආයෝජන ලැබීම්, රජය වෙත වූ දිගු කාලීන ණය ලැබීම්, විදේශීය සෘජු ආයෝජන ස්වරූපයෙන් හම්බන්තොට වරාය සඳහා වූ ලැබීම් මෙන්ම ජාත්‍යන්තර මූල්‍ය අරමුදලේ විස්තීර්ණ ණය පහසුකම යටතේ හතර වැනි වාරිකය තුළින් ලද ලැබීම්, 2017 වසරේ දෙසැම්බර් මාසයේදී ගෙවුම් තුළනයෙහි මූල්‍ය ගිණුම ශක්තිමත් කිරීම සඳහා දායක විය.

රාජ්‍ය සුරැකුම්පත් වෙළඳපොළ වෙත වූ විදේශීය ආයෝජන අඛණ්ඩව දස වැනි මාසයට ද ශුද්ධ ලැබීමක් වාර්තා කළේය. කොළඹ කොටස් වෙළඳපොළ වෙත වූ විදේශ ආයෝජන ද දෙසැම්බර් මාසය සඳහා මෙන්ම 2017 වසර සඳහා ද ශුද්ධ ලැබීමක් වාර්තා කළේය. කෙසේ වුවද, විදේශීය ණය ආපසු ගෙවීමේ ප්‍රමාණය ඉහළ යෑමත් සමඟ රජයේ දිගු කාලීන ණය (ශුද්ධ) 2017 වසරේ දෙසැම්බර් මාසයේදී මෙන්ම 2017 වසර සඳහා ද, පෙර වසරේ අනුරූප කාලපරිච්ඡේදයට සාපේක්ෂව අඩු වීමක් වාර්තා කරන ලදී.

ජාත්‍යන්තර සංචිත

රටෙහි දළ නිල සංචිත ප්‍රමාණය 2016 අවසානයේදී වාර්තා වූ එ.ජ. ඩොලර් බිලියන 6.0 සිට 2017 වසර අවසානය වන විට එ.ජ. ඩොලර් බිලියන 8.0 මට්ටමට (ආනයනික මාස 4.6 කට ප්‍රමාණවත් පරිදි) ළඟා විය. 2017 වසර අවසාන වන විට, බැංකු අංශයේ විදේශ වත්කම් ද ඇතුළත් මුළු විදේශීය වත්කම් ප්‍රමාණය ද 2016 වසර අවසානයේදී වාර්තා වූ එ.ජ. ඩොලර් බිලියන 8.4 සිට එ.ජ. ඩොලර් බිලියන 10.4 ක් (ආනයනික මාස 6.0 කට ප්‍රමාණවත් වන පරිදි) දක්වා වර්ධනය විය.

රූප සටහන 6 : දළ නිල සංචිත සහ සමස්ත ශේෂය



මූලය : ශ්‍රී ලංකා මහ බැංකුව

විනිමය අනුපාතිකයේ හැසිරීම

2017 වසරේදී සියයට 2.0 කින් අවප්‍රමාණය වූ ශ්‍රී ලංකා රුපියල, 2018 පෙබරවාරි 21 වැනි දින දක්වා කාලපරිච්ඡේදය තුළදී එ.ජ. ඩොලරයට සාපේක්ෂව සියයට 1.6 කින් තවදුරටත් අවප්‍රමාණය විය. තවද, අනෙකුත් විදේශ ව්‍යවහාර මුදල්වල හැසිරීම පිළිබිඹු කරමින් මෙම කාලපරිච්ඡේදයට තුළදී ශ්‍රී ලංකා රුපියල වෙනත් ප්‍රධාන ව්‍යවහාර මුදල් ඒකකවලට සාපේක්ෂව ද අවප්‍රමාණය විය.

රූප සටහන 7 :

එ.ජ. ඩොලරයට සාපේක්ෂව රුපියලෙහි අගය



මූලය : ශ්‍රී ලංකා මහ බැංකුව

සංඛ්‍යා සටහන 4 :

අනෙකුත් ව්‍යවහාර මුදල් ඒකකවලට සාපේක්ෂව ශ්‍රී ලංකා රුපියලෙහි වෙනස්වීම

මුදල් ඒකකය	2017	2018 පෙබරවාරි 21 දක්වා අධිප්‍රමාණය (+) / අවප්‍රමාණය (-)
එ.ජ. ඩොලර්	-2.0%	-1.6%
යුරෝ	-13.5%	-4.8%
ස්ටර්ලින් පවුම්	-10.5%	-5.5%
ජපන් යෙන්	-5.1%	-6.1%
කැනේඩියානු ඩොලර්	-8.6%	-1.0%
ඕස්ට්‍රේලියානු ඩොලර්	-9.0%	-2.7%
ඉන්දියානු රුපියල්	-7.5%	-1.3%

මූලය : ශ්‍රී ලංකා මහ බැංකුව