



ශ්‍රී ලංකා මහ බැංකුව
இலங்கை மத்திய வங்கி
CENTRAL BANK OF SRI LANKA

සන්නිවේදන දෙපාර්තමේන්තුව

30, ජනාධිපති මාවත, කොළඹ 01, ශ්‍රී ලංකාව
 දුරකථන අංක: 2477424, 2477423, 2477311
 ෆැක්ස්: 2346257, 2477739
 ඊ-මේල්: dcommunications@cbsl.lk, communications@cbsl.lk
 වෙබ් අඩවිය: www.cbsl.gov.lk

පුවත්පත් නිවේදනය

නිකුත් කළේ ආර්ථික පර්යේෂණ දෙපාර්තමේන්තුව
දිනය 2017 මාර්තු මස 10 වැනි දින

2016 නොවැම්බර් මාසයේ දී විදේශීය අංශයේ ක්‍රියාකාරිත්වය

සමස්ත නිරීක්ෂණ

2016 නොවැම්බර් මාසයේ දී විදේශීය අංශය මධ්‍යස්ථ ක්‍රියාකාරිත්වයක් වාර්තා කළේය. අපනයන ආදායම සුළු වශයෙන් අඩු වීම සහ ආනයන වියදම ඉහළ යෑම හේතුවෙන් 2016 නොවැම්බර් මාසයේ දී වෙළඳ හිඟය පුළුල් විය. අන්තර් භාණ්ඩ සහ ආයෝජන භාණ්ඩ මත වූ වියදම ඉහළ යෑම මූලික කොටගෙන 2016 නොවැම්බර් මාසයේ දී ආනයන වියදම කැපී පෙනෙන ලෙස වැඩි විය. විදේශ සේවා නියුක්තිකයන්ගේ ප්‍රේෂණ සුළු වශයෙන් අඩු වුව ද, සංචාරක ඉපැයීම්වල හිතකර වර්ධනයක් පැවතුණි. කොළඹ කොටස් වෙළඳපොළ වෙත වූ ලැබීම් සහ රජය විසින් ලබාගත් දිගුකාලීන ණය මඟින් ගෙවුම් තුලනයේ මූල්‍ය ගිණුම ශක්තිමත් වුව ද, 2016 වසරේ නොවැම්බර් මාසයේ දී රාජ්‍ය සුරැකුම්පත් වෙළඳපොළ වෙතින් ශුද්ධ ගෙවීමක් දැකිය හැකි විය.

අපනයන ක්‍රියාකාරිත්වය

පසුගිය මාස තුනෙහි දී පෙර වසරේ අනුරූප කාලපරිච්ඡේදයට සාපේක්ෂව අඛණ්ඩව ඉහළ යාමක් පෙන්නුම් කළ අපනයන ආදායම, එම ප්‍රවණතාව වෙනස් කරමින් 2015 වසරේ නොවැම්බර් මාසයේ දී වාර්තා කළ එ.ජ.ඩොලර් මිලියන 838 ට සාපේක්ෂව 2016 නොවැම්බර් මාසයේ දී එ.ජ.ඩොලර් මිලියන 810 ක් දක්වා සියයට 3.4 කින් අඩු විය. මෙම අඩු වීම සඳහා සුළු කෘෂිකාර්මික නිෂ්පාදිත, කුළු බඩු සහ තේ මූලික කරගත් කෘෂිකාර්මික

අපනයන සහ රෙදිපිළි හා ඇඟලුම් සහ මැණික්, දියමන්ති හා ස්වර්ණාභරණ මූලික කරගත් කාර්මික අපනයන ප්‍රධාන වශයෙන් දායක විය.

මුළු අපනයනවලින් සියයට 23 ක් පමණ වූ කෘෂිකාර්මික අපනයන ආදායම, 2016 නොවැම්බර් මාසයේ දී පෙර වසරේ අනුරූප කාලපරිච්ඡේදයට සාපේක්ෂව එ.ජ.ඩොලර් මිලියන 183 ක් දක්වා සියයට 8.3 කින් පහළ ගියේය. මෙම කාලයේ දී නිෂ්පාදනය අඩු වීම හේතුවෙන් ආහාරයට ගත හැකි ඇට වර්ග අඩුවීම නිසා සුළු කෘෂිකාර්මික නිෂ්පාදිත අපනයන ආදායම පෙර වසරේ අනුරූප කාලපරිච්ඡේදයට සාපේක්ෂව සියයට 63.2 කින් සැලකිය යුතු ලෙස පහළ ගිය අතර, ගම්මිරිස් සහ කුරුඳු අපනයනය කැපී පෙනෙන ලෙස අඩුවීමත් සමඟ කුළුබඩු අපනයනය සියයට 25.4 කින් පහළ ගියේය. 2016 අගෝස්තු මාසයේ සිට අඛණ්ඩව ඉහළ ගිය තේ අපනයනවල සාමාන්‍ය මිල 2016 නොවැම්බර් මාසයේ දී සියයට 20.4 කින් වැඩි වුව ද, තේ අපනයන පරිමාවේ අඩු වීමක් පිළිබිඹු කරමින් තේ අපනයන ආදායම පෙර වසරේ අනුරූප කාලපරිච්ඡේදයට සාපේක්ෂව එ.ජ.ඩොලර් මිලියන 101 ක් දක්වා සියයට 6.6 කින් පහළ ගියේය. කෙසේ වුවද, යුරෝපා සංගමය විසින් ශ්‍රී ලංකාවෙන් මුහුදු ආහාර ආනයනය කිරීම සඳහා පනවා තිබූ තහනම ඉවත් කිරීමෙන් පසු දක්නට ලැබුණු ඉහළ අපනයන වර්ධන ප්‍රවණතාව අඛණ්ඩව පවත්වා ගනිමින් 2016 වසරේ නොවැම්බර් මාසයේ දී මුහුදු ආහාර අපනයන ආදායම පෙර වසරේ අනුරූප කාලපරිච්ඡේදයට සාපේක්ෂව සියයට 18.2 කින් වර්ධනය විය. යුරෝපා සංගමය වෙත කරන ලද මුහුදු ආහාර අපනයන සියයට 171.2 කින් සැලකිය යුතු ලෙස වර්ධනය විය.

2016 නොවැම්බර් මාසයේ දී මුළු අපනයන ආදායමෙන් සියයට 77 ක් පමණ වූ කාර්මික අපනයන ආදායම පෙර වසරේ අනුරූප කාලපරිච්ඡේදයට සාපේක්ෂව එ.ජ.ඩොලර් මිලියන 624 ක් දක්වා සියයට 2.0 කින් පහළ ගියේය. සාම්ප්‍රදායික මෙන්ම සාම්ප්‍රදායික නොවන වෙළඳපොළ වෙත සිදු කළ ඇඟලුම් අපනයනවල අඩුවීමක් පිළිබිඹු කරමින් 2016 නොවැම්බර් මාසයේ දී මුළු අපනයන ආදායමෙන් සියයට 47 ක් පමණ වූ රෙදිපිළි හා ඇඟලුම් අපනයන ආදායම පෙර වසරේ අනුරූප කාලපරිච්ඡේදයට සාපේක්ෂව එ.ජ.ඩොලර් මිලියන 383 ක් දක්වා සියයට 6.6 කින් පහළ ගියේය. සියලුම උප කාණ්ඩවල පැවැති මන්දගාමී ක්‍රියාකාරිත්වය හේතුවෙන් 2016 නොවැම්බර් මාසයේ දී මැණික්, දියමන්ති හා ස්වර්ණාභරණ අපනයන ආදායම පෙර වසරේ අනුරූප කාලපරිච්ඡේදයට සාපේක්ෂව සියයට 47.1 කින් පහළ ගියේය. කෙසේ වුවද, ප්‍රධාන වශයෙන්ම මුදල් නෝට්ටු අපනයනය වැඩිවීමේ ප්‍රතිඵලයක් ලෙස මුද්‍රණ කර්මාන්තය ආශ්‍රිත නිෂ්පාදිත අපනයන ආදායම විසි ගුණයකට වඩා ඉහළ අගයකින් වැඩි විය. නැව් සහ ගුවන්යානා සඳහා භාවිතා කරන

ඉන්ධන මිල සහ පරිමාව ඉහළ යෑමේ ප්‍රතිඵලයක් ලෙස එම ඉන්ධන අපනයන ආදායම වැඩිවීම හේතුවෙන් බනිජතෙල් නිෂ්පාදිත අපනයන ආදායම ඉහළ ගියේය.

සමුච්චිත වශයෙන් සැලකූවිට, 2016 වසරේ පළමු මාස එකොළහ තුළ දී අපනයන ආදායම පෙර වසරේ අනුරූප කාලපරිච්ඡේදයට සාපේක්ෂව එ.ජ.ඩොලර් මිලියන 9,451 ක් දක්වා සියයට 2.8 කින් අඩු වූ අතර, ප්‍රවාහන උපකරණ හා බනිජතෙල් නිෂ්පාදිත අපනයන ආදායම අඩු වීම මේ සඳහා ප්‍රධාන වශයෙන් හේතු විය. මෙයට අමතරව, තේ සහ කුළුබඩු වැනි කෘෂිකාර්මික අපනයන පහළ යෑම මෙම කාලය තුළ අපනයන ආදායම පහළ යෑම සඳහා සැලකිය යුතු ලෙස දායක විය. කෙසේ වුවද, ඇමෙරිකා එක්සත් ජනපදය වෙත සිදුකළ රෙදිපිළි හා ඇඟලුම් අපනයනවල අඩුවීමක් දක්නට ලැබුණ ද, සාම්ප්‍රදායික නොවන වෙළඳපොළ වෙත සිදු කළ අපනයනවල ඉහළයෑමත් යුරෝපා සංගමය වෙත සිදුකළ අපනයන සුළු වශයෙන් වැඩිවීමත් හේතුවෙන් 2016 වසරේ පළමු මාස එකොළහ තුළ දී රෙදිපිළි හා ඇඟලුම් අපනයන ආදායම ඉහළ ගියේය.

2016 වසරේ පළමු මාස එකොළහ තුළ දී ශ්‍රී ලංකාවේ භාණ්ඩ අපනයනය සඳහා ඇමෙරිකා එක්සත් ජනපදය, එක්සත් රාජධානිය, ඉන්දියාව, ජර්මනිය සහ ඉතාලිය ප්‍රධාන වෙළඳපොළ වූ අතර, ඒ සඳහා සිදු කළ අපනයන මුළු අපනයනවලින් සියයට 52 ක් පමණ විය.

සංඛ්‍යා සටහන 1: අපනයන ආදායම

කාණ්ඩය	2015 නොවැ. එ.ජ.ඩො. මිලියන (අ)	2016 නොවැ. (එ.ජ.ඩො. මිලියන) (ආ)	වෙනස (සියයට)	2015 ජන- නොවැ. (එ.ජ.ඩො. මිලියන) (අ)	2016 ජන- නොවැ. (එ.ජ.ඩො. මිලියන) (ආ)	වෙනස (සියයට)
1. කාර්මික අපනයන	636.5	623.8	(2.0)	7,390.0	7,285.2	(1.4)
රෙදිපිළි හා ඇඟලුම්	410.2	383.1	(6.6)	4,426.8	4,490.5	1.4
රබර් නිෂ්පාදිත	56.0	61.2	9.3	702.7	705.5	0.4
යන්ත්‍රසූත්‍ර හා යාන්ත්‍රික උපකරණ	22.2	27.0	21.7	270.4	292.7	8.3
බනිතලේ නිෂ්පාදිත	17.8	24.5	37.5	343.6	256.1	(25.5)
මැණික්, දියමන්ති හා ස්වර්ණාභරණ	34.2	18.1	(47.1)	313.6	254.3	(18.9)
සම්භාණ්ඩ, සංචාරක භාණ්ඩ හා පාවහන්	11.0	13.8	25.4	126.0	154.4	22.5
ප්‍රවාහන උපකරණ	7.0	6.7	(4.8)	238.2	123.8	(48.0)
ජලාස්ථික් සහ ඒ ආශ්‍රිත උපාංග	5.5	4.0	(26.0)	56.8	60.6	6.7
මුද්‍රණ කර්මාන්තය ආශ්‍රිත නිෂ්පාදිත	0.6	11.6	2,007.1	41.1	30.2	(26.5)
වෙනත්	72.1	73.9	2.4	870.8	917.0	5.3
2. කෘෂිකාර්මික අපනයන	199.4	182.9	(8.3)	2,290.4	2,125.2	(7.2)
තේ	108.5	101.3	(6.6)	1,235.3	1,159.2	(6.2)
පොල්	23.3	28.9	24.1	328.0	337.4	2.9
කුළුබඩු	30.1	22.4	(25.4)	353.0	285.1	(19.2)
මුහුදු ආහාර	13.4	15.8	18.2	148.0	152.2	2.8
සුළු කෘෂිකාර්මික නිෂ්පාදිත	17.9	6.6	(63.2)	146.0	108.4	(25.7)
රබර්	1.8	3.3	79.3	23.9	29.4	23.4
සකස් නොකළ දුම්කොළ	1.2	2.4	109.6	28.1	28.6	1.9
වෙනත්	3.2	2.1	(34.7)	28.0	24.8	(11.6)
3. බනිජ හා වෙනත් අපනයන	2.6	3.0	16.7	45.6	40.3	(11.6)
මුළු අපනයන	838.4	809.7	(3.4)	9,726.0	9,450.7	(2.8)

මූලාශ්‍රයන්: ශ්‍රී ලංකා රේගුව
ජාතික මැණික් සහ ස්වර්ණාභරණ අධිකාරිය
ලංකා බනිජ තෙල් නීතිගත සංස්ථාව හා අනෙකුත් බනිජ තෙල් අපනයනකරුවන්
ශ්‍රී ලංකා මහ බැංකුව

(අ) සංශෝධිත
(ආ) තාවකාලික

ආනයන ක්‍රියාකාරිත්වය

ඇතැම් අතරමැදි භාණ්ඩ සහ ආයෝජන භාණ්ඩ ආනයන වියදම් ඉහළයෑම හේතුවෙන් 2016 වසරේ නොවැම්බර් මාසයේ දී ආනයන වියදම පෙර වසරේ අනුරූප කාල පරිච්ඡේදයට සාපේක්ෂව එ.ජ.ඩොලර් මිලියන 1,732 ක් දක්වා සියයට 18.2 කින් ඉහළ ගියේය. මෙම මාසය තුළ පාරිභෝගික භාණ්ඩ ආනයන වියදම සියයට 0.8 කින් සුළු වශයෙන් පහළ ගියේය.

2016 නොවැම්බර් මාසයේ දී අතරමැදි භාණ්ඩ ආනයන වියදම එ.ජ.ඩොලර් මිලියන 883 ක් දක්වා සියයට 27.8 කින් ඉහළ ගිය අතර, මේ සඳහා ප්‍රධාන වශයෙන් රෙදිපිළි හා රෙදිපිළි උපාංග, ගල් අඟුරු, රත්‍රන්, මූල ලෝහ සහ සිමෙන්ති ක්ලින්කර (clinkers) ආනයන වියදම වැඩිවීම හේතු විය. රෙදිපිළි හා රෙදිපිළි උපාංග ආනයන වියදම සියයට 54.1 කින් ඉහළ ගිය අතර, මේ සඳහා ප්‍රධාන වශයෙන් රෙදි වර්ග (fabrics) ආනයනය වැඩිවීම හේතු විය. මෙම මාසය තුළ බොරතෙල් ආනයන වියදම සියයට 5.8 කින් ඉහළ ගිය අතර, පිරිපහදු කළ බනිපතෙල් නිෂ්පාදිත ආනයන වියදම සියයට 1.2 කින් පහළ ගියේය. ආනයන පරිමාව සහ ආනයන ඒකකයක් සඳහා දරන ලද සාමාන්‍ය මිල යන දෙකෙහිම ඉහළයෑම හේතුවෙන් ගල්අඟුරු ආනයන වියදම සියයට 166.3 කින් ඉහළ ගියේය.

2016 නොවැම්බර් මාසයේ දී ආයෝජන භාණ්ඩ ආනයන වියදම පෙර වසරේ අනුරූප කාල පරිච්ඡේදයට සාපේක්ෂව සියයට 20.4 කින් ඉහළ ගියේය. ආයෝජන භාණ්ඩ යටතේ වර්ග කර ඇති ප්‍රධාන කාණ්ඩ තුනෙහිම ආනයන කැපී පෙනෙන ලෙස ඉහළ ගිය අතර යන්ත්‍ර සූත්‍ර සහ උපකරණ, ගොඩනැගිලි ද්‍රව්‍ය සහ ප්‍රවාහන උපකරණ ආනයන වියදම් පෙර වසරේ අනුරූප කාල පරිච්ඡේදයට සාපේක්ෂව, පිළිවෙළින් සියයට 25.0 කින්, සියයට 12.7 කින් සහ සියයට 22.5 කින් ඉහළ ගියේය. ඉංජිනේරු, ඉලෙක්ට්‍රොනික, වෛද්‍ය සහ රසායනාගාර උපකරණ සහ යන්ත්‍ර සූත්‍ර සහ උපකරණ කොටස් ආනයනය ඉහළ යෑම, යන්ත්‍ර සූත්‍ර සහ උපකරණ ආනයන වර්ධනයට ප්‍රධාන වශයෙන් දායක විය. සිමෙන්ති හැර ගොඩනැගිලි ද්‍රව්‍ය කාණ්ඩයෙහි අනෙකුත් සියලුම උප කාණ්ඩවල ආනයනය ඉහළ ගියේය.

2016 නොවැම්බර් මාසයේ දී ආහාර හා පාන වර්ග ආනයන වියදම කැපී පෙනෙන ලෙස ඉහළ ගිය ද, ප්‍රධාන වශයෙන් වෙනත් පාරිභෝගික භාණ්ඩ යටතේ වර්ග කර ඇති පෞද්ගලික රථවාහන ආනයනය අඩුවීම හේතුවෙන් පාරිභෝගික භාණ්ඩ ආනයන වියදම පහළ ගියේය. ආහාර හා පාන වර්ග ආනයන වියදම ඉහළ යෑමට සීනි ආනයන මිල සහ

ආනයන පරිමාව වැඩිවීම ප්‍රධාන වශයෙන් හේතු විය. පරිඡ්ඡා, කිරිපිටි සහ පලතුරු ආනයන වියදම ද ඉහළ ගිය අතර, ඒ සඳහා ආනයන පරිමාව ඉහළ යෑම බලපාන ලදී.

සමුච්චිත වශයෙන් සැලකූ විට, 2016 වසරේ පළමු මාස එකොළහ තුළ ආනයන වියදම පෙර වසරේ අනුරූප කාලපරිච්ඡේදයට සාපේක්ෂව එ.ජ.ඩොලර් මිලියන 17,584 ක් දක්වා සියයට 1.7 කින් වර්ධනය විය. ආයෝජන භාණ්ඩ ආනයනය වැඩිවීම මෙම වර්ධනය සඳහා ප්‍රධාන වශයෙන් දායක වූ අතර අතරමැදි භාණ්ඩ ආනයනය වැඩිවීම ද දායක විය. කෙසේ වුව ද, මෙම කාලය තුළ දී පාරිභෝගික භාණ්ඩ ආනයන වියදම පහළ ගිය අතර, ඒ සඳහා මෝටර් රථ ආනයනය කැපී පෙනෙන ලෙස අඩු වීම හේතුවෙන් ආහාරමය නොවන පාරිභෝගික භාණ්ඩ ආනයනය පහළ යෑම හේතු විය.

2016 වසරේ පළමු මාස එකොළහ තුළ චීනය, ඉන්දියාව, සිංගප්පූරුව, එක්සත් අරාබි එමීර් රාජ්‍යය සහ ජපානය ප්‍රධාන ආනයන ප්‍රභවයන් වූ අතර, මෙම රටවල් වෙනින් සිදු කරන ලද ආනයන මුළු ආනයනවලින් සියයට 58 ක් පමණ විය.

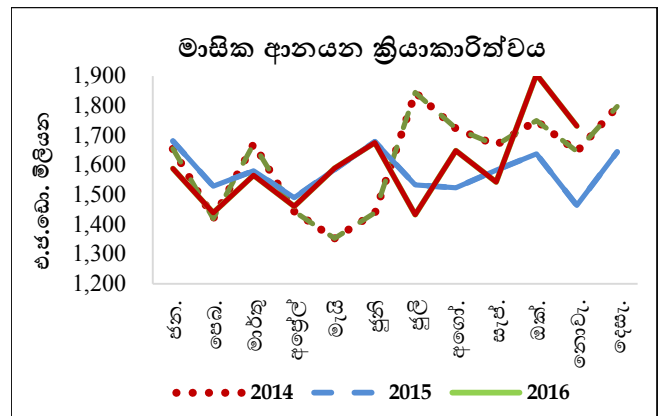
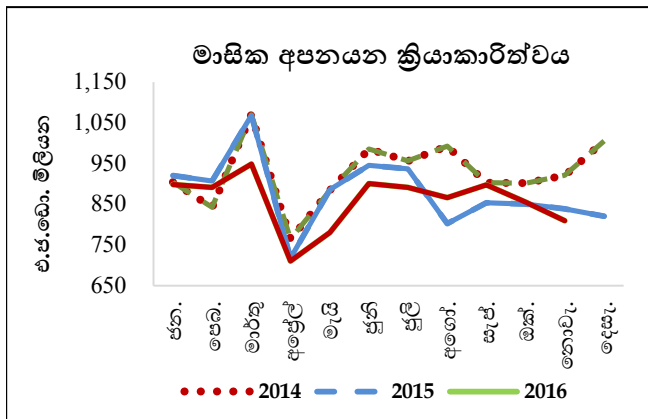
සංඛ්‍යා සටහන 2: ආනයන වියදම

කාණ්ඩය	2015 නොවැ. (එ.ජ.ඩො. මිලියන)	2016 නොවැ. (එ.ජ.ඩො. මිලියන) (අ)	වෙනස (සියයට)	2015 ජන- නොවැ. (එ.ජ.ඩො. මිලියන)	2016 ජන- නොවැ. (එ.ජ.ඩො. මිලියන) (අ)	වෙනස (සියයට)
1. පාරිභෝගික භාණ්ඩ	391.0	387.9	(0.8)	4,329.6	3,964.8	(8.4)
ආහාර හා පානවර්ග	127.6	141.1	10.6	1,478.3	1,484.9	0.4
එළවළු	35.1	30.5	(13.0)	348.4	333.1	(4.4)
සීනි හා රසකැවිලි	16.7	30.2	80.8	238.0	322.2	35.4
මුහුදු ආහාර	21.2	19.2	(9.3)	194.0	218.2	12.5
පාන වර්ග	6.8	8.9	30.9	71.1	91.2	28.3
ධාන්‍ය හා ඇඹරුම් කර්මාන්තය ආශ්‍රිත නිෂ්පාදිත	2.6	1.7	(33.2)	148.5	19.6	(86.8)
වෙනත් ආහාර හා පාන වර්ග	45.2	50.5	11.8	478.4	500.6	4.6
ආහාරමය නොවන පාරිභෝගික භාණ්ඩ	263.4	246.8	(6.3)	2,851.3	2,479.9	(13.0)
රථ වාහන	117.6	64.0	(45.6)	1,294.0	736.4	(43.1)
බෙහෙත් හා ඖෂධීය නිෂ්පාදිත	35.0	49.7	41.8	418.6	486.7	16.3
වෙනත් ආහාරමය නොවන පාරිභෝගික භාණ්ඩ	110.8	133.2	20.2	1,138.7	1,256.8	10.4
2. අන්තර් භාණ්ඩ	690.6	882.9	27.8	8,782.8	8,866.5	1.0
රෙදිපිළි හා රෙදිපිළි උපාංග	167.7	258.3	54.1	2,054.9	2,477.0	20.5
ඉන්ධන	193.7	221.9	14.6	2,483.4	2,152.8	(13.3)
එයින්, බොරතෙල්	33.0	34.9	5.8	650.2	514.3	(20.9)
පිරිපහදු කළ බනිජතෙල්	143.8	142.1	(1.2)	1,699.4	1,469.3	(13.5)
ගල්අඟුරු	16.9	44.9	166.3	133.8	169.2	26.5
දියමන්ති, අගනා ගල් හා ලෝහ වර්ග	4.9	28.2	480.2	147.4	440.6	199.0
මූල ලෝහ	39.7	69.4	74.8	439.4	396.2	(9.8)
නිරිඟු හා ඉරිඟු	19.6	1.8	(90.6)	322.3	223.5	(30.6)
බනිජ නිෂ්පාදිත	11.5	16.8	46.7	221.5	201.0	(9.2)
පොහොර	20.8	17.8	(14.2)	261.6	129.6	(50.5)
සකස් නොකළ දුම්කොළ	6.6	5.5	(16.4)	76.8	62.7	(18.3)
වෙනත්	226.2	263.0	16.3	2,775.6	2,782.9	0.3
3. ආයෝජන භාණ්ඩ	382.6	460.5	20.4	4,162.7	4,740.8	13.9
යන්ත්‍රසූත්‍ර හා උපකරණ	195.1	243.9	25.0	2,054.2	2,489.6	21.2
ගොඩනැගිලි ද්‍රව්‍ය	132.7	149.5	12.7	1,223.5	1,420.6	16.1
ප්‍රවාහන උපකරණ	54.1	66.2	22.5	880.0	824.8	(6.3)
වෙනත් ආයෝජන භාණ්ඩ	0.7	0.9	18.5	4.9	5.9	19.6
4. වර්ග නොකළ ආනයන	0.8	0.8	4.0	14.8	11.9	(19.3)
මුළු ආනයන	1,464.9	1,732.1	18.2	17,289.9	17,584.0	1.7

මූලාශ්‍රය: ශ්‍රී ලංකා රේගුව
 ලංකා බනිජ තෙල් නීතිගත සංස්ථාව
 ලංකා අයි.ඕ.සී. සමාගම
 ශ්‍රී ලංකා මහ බැංකුව

(අ) තාවකාලික

රූප සටහන 1: අපනයන සහ ආනයන ක්‍රියාකාරිත්වය



මූලාශ්‍රය: ශ්‍රී ලංකා මහ බැංකුව
ශ්‍රී ලංකා රේගුව

වෙළඳ ශේෂය

2016 වසරේ නොවැම්බර් මාසය තුළ වෙළඳ හිඟය 2015 වසරේ අනුරූප මාසයේ දී පැවති එ.ජ. ඩොලර් මිලියන 626 හා සාපේක්ෂව එ.ජ.ඩොලර් මිලියන 922 ක් දක්වා සැලකිය යුතු ලෙස පුළුල් විය. 2015 වසරේ පළමු මාස එකොළහ තුළ දී එ.ජ.ඩොලර් මිලියන 7,564 ක් වූ සමුච්චිත වෙළඳ හිඟය 2016 වසරේ අනුරූප කාලපරිච්ඡේදයේ දී එ.ජ.ඩොලර් මිලියන 8,133 ක් දක්වා ඉහළ ගියේය.

සංචාරක ඉපැයීම්

2016 නොවැම්බර් මාසය තුළ දී වාර්තා වූ 167,217 ක පැමිණීම් සංඛ්‍යාවක් සමඟින් සංචාරක පැමිණීම් පෙර වසරේ අනුරූප මාසය සමඟ සැසඳීමේ දී සියයට 16.0 කින් වර්ධනය විය. ඒ අනුව, 2016 නොවැම්බර් මාසය දක්වා වූ මුළු සංචාරක පැමිණීම් සංඛ්‍යාව 1,826,041 ක් දක්වා වර්ධනය වූ අතර, එය 2015 වසරේ අදාළ කාලපරිච්ඡේදයේ දී වාර්තා වූ 1,592,266 ක සංචාරක පැමිණීම්වලට සාපේක්ෂව සියයට 14.7 ක වර්ධනයකි. ඉන්දියාව, චීනය, එක්සත් රාජධානිය, ජර්මනිය හා ප්‍රංශය යන රටවල් 2016 නොවැම්බර් මස දක්වා වූ සංචාරක පැමිණීම්වල ප්‍රධාන මූලාශ්‍ර විය. එම රටවලින් පැමිණි සංචාරකයන් සංඛ්‍යාව මුළු සංචාරක පැමිණීම්වලින් සියයට 51.9 ක් විය. මේ අතර 2016 නොවැම්බර් මාසය තුළ දී සංචාරක ඉපැයීම්¹ සියයට 20.1 ක වර්ධනයක් සමඟ එ.ජ.ඩොලර් මිලියන 286.9 ක් විය. 2016 වසරේ පළමු මාස එකොළහ තුළදී සමුච්චිත සංචාරක ඉපැයීම් 2015 වසරේ අදාළ

¹ 2016 වසර සඳහා සංචාරකයෙකු මෙරට ගතකරන සාමාන්‍ය කාලසීමාව සහ සාමාන්‍ය දෛනික වියදම පිළිබඳ ශ්‍රී ලංකා සංචාරක ප්‍රවර්ධන අධිකාරියේ සමීක්ෂණ ප්‍රතිඵල අනුව සංශෝධනය කරන ලදී.

කාලපරිච්ඡේදයේ දී වාර්තා වූ එ.ජ.ඩොලර් මිලියන 2,639.0 සිට එ.ජ.ඩොලර් මිලියන 3,132.8 දක්වා වර්ධනය විය.

විදේශ සේවා නියුක්තිකයන්ගේ ප්‍රේෂණ

2016 නොවැම්බර් මාසයේ දී විදේශ සේවා නියුක්තිකයන්ගේ ප්‍රේෂණ, 2015 වසරේ නොවැම්බර් මාසයේ දී වාර්තා වූ එ.ජ.ඩොලර් මිලියන 574.5 හා සැසඳීමේ දී එ.ජ.ඩොලර් මිලියන 567.4 දක්වා සියයට 1.2 ක අඩුවීමක් වාර්තා කළේය. කෙසේ වුව ද, 2016 වසරේ පළමු මාස එකොළහ තුළ දී විදේශ සේවා නියුක්තිකයන්ගේ ප්‍රේෂණවල සමුච්චිත ලැබීම්, 2015 වසරේ අනුරූප කාලපරිච්ඡේදයේ දී වූ එ.ජ.ඩොලර් මිලියන 6,361.8 හා සාපේක්ෂව එ.ජ.ඩොලර් මිලියන 6,556.9 ක් දක්වා සියයට 3.1 කින් වර්ධනය විය.

මූල්‍ය ලැබීම්

කොළඹ කොටස් වෙළඳපොළ වෙත වූ විදේශීය ආයෝජන 2016 නොවැම්බර් මාසයේ දී එ.ජ.ඩොලර් මිලියන 2.0 ක ශුද්ධ ලැබීමක් වාර්තා කළේය. 2016 වසරේ පළමු මාස එකොළහ තුළ දී කොළඹ කොටස් වෙළඳපොළෙහි සමුච්චිත විදේශීය ආයෝජන එ.ජ.ඩොලර් මිලියන 8.7 ක ශුද්ධ ගෙවීමක් වාර්තා කළේය. එය ද්විතීයික වෙළඳපොළ වෙතින් වූ එ.ජ.ඩොලර් මිලියන 10.4 ක ශුද්ධ ගෙවීමකින් සහ ප්‍රාථමික වෙළඳපොළ වෙත වූ එ.ජ.ඩොලර් මිලියන 1.7 ක ලැබීමකින් සමන්විත විය. 2016 වසරේ ඔක්තෝබර් මාසයේ දී මෙන් 2016 වසරේ නොවැම්බර් මාසයේ දී ද රාජ්‍ය සුරැකුම්පත් වෙළඳපොළ වෙතින් එ.ජ.ඩොලර් මිලියන 119.2 ක ශුද්ධ විදේශීය ආයෝජන ආපසු ගෙවීමක් වාර්තා විය. 2016 වසරේ පළමු මාස එකොළහ තුළදී රාජ්‍ය සුරැකුම්පත් වෙළඳපොළ වෙතින් සමුච්චිත වශයෙන් ආපසු ඉවත් කරගත් විදේශීය ආයෝජන ප්‍රමාණය 2015 වසරේ අදාළ කාලපරිච්ඡේදයේ දී වාර්තා වූ එ.ජ.ඩොලර් මිලියන 1,092.2 හා සැසඳීමේ දී එ.ජ.ඩොලර් මිලියන 228.4 ක් විය. 2016 වසරේ පළමු මාස එකොළහ තුළ දී රජය වෙත ලැබුණු දිගුකාලීන ණය ප්‍රමාණය 2015 වසරේ අනුරූප කාලපරිච්ඡේදයේ දී වාර්තා කළ එ.ජ.ඩොලර් මිලියන 210.3 ක ශුද්ධ ලැබීමට සාපේක්ෂව එ.ජ.ඩොලර් මිලියන 1,109.7 ක ශුද්ධ ලැබීමක් වාර්තා කළේය.

ගෙවුම් තුලනයේ සමස්ත තත්ත්වය

2016 වසරේ නොවැම්බර් මස අවසානය වන විට සමස්ත ගෙවුම් තුලනය 2015 වසරේ අදාළ කාලපරිච්ඡේදය තුළ වාර්තා කළ එ.ජ.ඩොලර් මිලියන 1,274.2 ක හිඟයට සාපේක්ෂව එ.ජ.ඩොලර් මිලියන 635.3 ක හිඟයක් වාර්තා කොට ඇති බවට ඇස්තමේන්තු කර ඇත.

ජාත්‍යන්තර සංචිත සහ විනිමය අනුපාතිකයේ හැසිරීම

2016 වසරේ නොවැම්බර් මස අවසානය වන විට ශ්‍රී ලංකාවේ දළ නිල සංචිත ප්‍රමාණය ආනයනික මාස 3.5 කට ප්‍රමාණවත් වන පරිදි එ.ජ.ඩොලර් බිලියන 5.6 ක් විය. දළ නිල සංචිතවලින් හා තැන්පතු භාරගන්නා ආයතන සතු විදේශීය වත්කම්වලින් සමන්විත මුළු විදේශීය වත්කම් ප්‍රමාණය ආනයනික මාස 4.9 කට සමාන වන පරිදි එ.ජ.ඩොලර් බිලියන 7.9 ක් විය.

2016 වසරේ දී එ.ජ.ඩොලරයට එරෙහිව සියයට 3.8 ක අවප්‍රමාණය වීමක් වාර්තා කළ ශ්‍රී ලංකා රුපියල 2016 වසර අවසානයේ සිට 2017 මාර්තු මස 08 වැනි දින දක්වා කාලපරිච්ඡේදය තුළ දී, තවදුරටත් සියයට 1.0 ක අවප්‍රමාණයක් වාර්තා කළේය. අනෙකුත් විදේශ ව්‍යවහාර මුදල්වල විනිමය අනුපාතික හැසිරීම පිළිබිඹු කරමින් 2017 මාර්තු මස 08 වැනි දින දක්වා කාලපරිච්ඡේදය තුළ දී ශ්‍රී ලංකා රුපියල යුරෝවලට එරෙහිව සියයට 1.2 කින් ද, ස්ටර්ලින් පවුමට එරෙහිව සියයට 0.3 කින් ද, ජපන් යෙන්වලට එරෙහිව සියයට 3.2 කින් ද, කැනේඩියානු ඩොලරයට එරෙහිව සියයට 1.4 කින් ද, ඕස්ට්‍රේලියානු ඩොලරයට එරෙහිව සියයට 5.6 කින් සහ ඉන්දියානු රුපියලට එරෙහිව සියයට 2.8 කින් ද අවප්‍රමාණය විය.

සංඛ්‍යා සටහන 3: විදේශීය අංශයේ ක්‍රියාකාරිත්වයෙහි සාරාංශය (අ)

කාණ්ඩය	2015 නොවැ.	2016	වෙනස (සියයට)	2015	2016	වෙනස (සියයට)
	(එ.ජ.ඩො. මිලියන)	නොවැ. (එ.ජ.ඩො. මිලියන)		ජන- නොවැ. (එ.ජ.ඩො. මිලියන)	ජන- නොවැ. (එ.ජ.ඩො. මිලියන)	
අපනයන	838.4(ආ)	809.7	(3.4)	9,726.0(ආ)	9,450.7	(2.8)
ආනයන	1,464.9	1,732.1	18.2	17,289.9	17,584.0	1.7
වෙළඳ ශේෂය	-626.5(ආ)	-922.4	47.2	-7,563.9(ආ)	-8,133.3	7.5
සංචාරක ඉපැයීම් (ආ)	238.9	286.9	20.1	2,639.0	3,132.8	18.7
විදේශ සේවා නියුක්තිකයන්ගේ ප්‍රේෂණ	574.5	567.4	(1.2)	6,361.8	6,556.9	3.1
කොළඹ කොටස් වෙළඳපොළ වෙත වූ ලැබීම් (ඉද්ධ) (ඇ)	-0.4	2.0	(560.9)	7.5	-8.7	(216.9)
රාජ්‍ය අංශයේ ලැබීම් (ඇ)	1,609.4	227.6	(85.9)	4,365.3	4,662.8	6.8
එයින්,						
භාණ්ඩාගාර බිල්පත් සහ භාණ්ඩාගාර බැඳුම්කර	70.1	7.9	(88.7)	1,205.0	1,212.1	0.6
ජාත්‍යන්තර ස්වෛරීත්ව බැඳුම්කර	1,500.0	-	-	2,150.0	1,500.0	(30.2)
ඒකාබද්ධ ණය පහසුකම්	-	-	-	-	700.0	-
දිගුකාලීන ණය (ඉ)	38.7	219.5	466.8	947.3	1,226.5	29.5
විදේශීය සෘජු ආයෝජන (ඊ)	-	-	-	677.6	444.5	(34.4)

මූලයන් : ශ්‍රී ලංකා ආයෝජන මණ්ඩලය
 ශ්‍රී ලංකා රේගුව
 ශ්‍රී ලංකා මහ බැංකුව
 ශ්‍රී ලංකා සංචාරක සංවර්ධන අධිකාරිය
 කොළඹ කොටස් වෙළඳපොළ

- (අ) තාවකාලික
- (ආ) සංශෝධිත
- (ඇ) ප්‍රාථමික සහ ද්විතීයික වෙළඳපොළ ගනුදෙනු ඇතුළත් වේ.
- (ඈ) රජයට ලැබුණු ප්‍රාග්ධන සහ ජංගම සංක්‍රාම, භාණ්ඩාගාර බිල්පත් හා බැඳුම්කර මත විදේශ ආයෝජකයන් විසින් කරන ලද ආයෝජන, ජාත්‍යන්තර ස්වෛරීත්ව බැඳුම්කර, ඒකාබද්ධ ණය පහසුකම් සහ රජයට ලැබුණු දිගුකාලීන ණය යනාදිය රාජ්‍ය අංශයේ ලැබීම් තුළ ඇතුළත් වේ.
- (ඉ) ඒකාබද්ධ ණය පහසුකම් රහිත
- (ඊ) දත්ත පවතිනුයේ පළමු මාස නවය සඳහා වන අතර, ශ්‍රී ලංකා ආයෝජන මණ්ඩලය විසින් වාර්තා කළ පරිදි සෘජු ආයෝජන සමාගම් වෙත වූ විදේශීය ණය ඇතුළත් වේ.