



ශ්‍රී ලංකා මහ බැංකුව
இலங்கை மத்திய வங்கி
CENTRAL BANK OF SRI LANKA

සන්නිවේදන දෙපාර්තමේන්තුව

30, ජනාධිපති මාවත, කොළඹ 01, ශ්‍රී ලංකාව
 දුරකථන අංක: 2477424, 2477423, 2477311
 ෆැක්ස්: 2346257, 2477739
 ඊ-මේල්: dcommunications@cbsl.lk, communications@cbsl.lk
 වෙබ් අඩවිය: www.cbsl.gov.lk

පුවත්පත් නිවේදනය

නිකුත් කළේ ආර්ථික පර්යේෂණ දෙපාර්තමේන්තුව
දිනය 2017 පෙබරවාරි මස 3 වැනි දින

2016 ඔක්තෝබර් මාසයේ දී විදේශීය අංශයේ ක්‍රියාකාරිත්වය

සමස්ත නිරීක්ෂණ

සංචාරක ඉපැයීම් අඛණ්ඩව වර්ධනය වුව ද, වෙළෙඳ හිඟය පුළුල් වීම හේතුවෙන් 2016 වසරේ ඔක්තෝබර් මාසයේ දී ශ්‍රී ලංකාවේ විදේශීය අංශය මධ්‍යස්ථ ක්‍රියාකාරිත්වයක් වාර්තා කළේය. අපනයන ආදායම සුළු වශයෙන් වර්ධනය වුව ද ආනයන වියදම ඉහළ යාම හේතුවෙන් ඔක්තෝබර් මාසයේ දී වෙළෙඳ හිඟය පුළුල් විය. වරාය නගර නිර්මාණ ව්‍යාපෘතියෙහි කැණීම් කටයුතු සඳහා භාවිත කරන යාත්‍රාවක් ආනයනය කිරීම මූලික කොටගෙන 2016 ඔක්තෝබර් මාසයේ දී ආනයන වියදම කැපී පෙනෙන ලෙස වැඩි විය. මේ අතර, 2016 ඔක්තෝබර් මාසයේ දී විදේශ සේවා නියුක්තිකයින්ගේ ප්‍රේෂණ සුළු වශයෙන් වැඩි වූ අතර, සංචාරක ඉපැයීම්වල හිතකර වර්ධනයක් නිරීක්ෂණය කළ හැකි විය. කොළඹ කොටස් වෙළෙඳපොළ වෙත වූ ලැබීම් සහ රජය විසින් ලබා ගත් දිගු කාලීන ණය මගින් ගෙවුම් තුලනයේ මූල්‍ය ගිණුම ශක්තිමත් වුවද, 2016 වසරේ ඔක්තෝබර් මාසයේ දී රාජ්‍ය සුරැකුම්පත් වෙළෙඳපොළ වෙතින් ශුද්ධ ගෙවීමක් දැකිය හැකි විය.

අපනයන ක්‍රියාකාරිත්වය

2016 ඔක්තෝබර් මාසයේ දී අපනයන ආදායම 2015 ඔක්තෝබර් මාසයේ පැවති එ.ජ.ඩොලර් මිලියන 847 ට සාපේක්ෂව එ.ජ.ඩොලර් මිලියන 855 ක් දක්වා සියයට 0.9 කින් සුළු වශයෙන් වර්ධනය විය. යන්ත්‍රසූත්‍ර හා යාන්ත්‍රික උපකරණ, බනිජතෙල් නිෂ්පාදිත, රබර් නිෂ්පාදිත, රෙදිපිළි හා ඇඟලුම් යනාදී අපනයන මූලික කරගත් කාර්මික අපනයන මෙම වර්ධනය සඳහා ප්‍රධාන වශයෙන් දායක වූ අතර, කෘෂිකාර්මික

අපනයනවල අඩු වීමක් පෙන්නුම් කරන ලදී. 2016 ඔක්තෝබර් මාසයේ දී යන්ත්‍රසූත්‍ර සහ යාන්ත්‍රික උපකරණ අපනයන ආදායම, පෙර වසරේ අනුරූප කාලපරිච්ඡේදයට සාපේක්ෂව සියයට 32.6 කින් වර්ධනය වූ අතර මේ සඳහා ප්‍රධාන වශයෙන් ඉංජිනේරු උපකරණ අපනයනය ඉහළ යාම හේතු විය. නැව් සඳහා භාවිතා කරන ඉන්ධනවල මිල අඩු වුව ද නැව් හා ගුවන් යානා සඳහා භාවිතා කරන ඉන්ධනවල අපනයන පරිමාව සියයට 52 කින් ඉහළ යාම නිසා බනිජ් තෙල් නිෂ්පාදිත අපනයන ආදායම ඉහළ ගියේය. රබර් නිෂ්පාදිත අපනයන ආදායම ද වර්ධනය වූ අතර, ශල්‍ය අත්වැසුම් සහ අනෙකුත් අත්වැසුම් අපනයන ආදායම මෙන්ම රබර් ටයර් අපනයන ආදායම ඉහළ යාම මේ සඳහා ප්‍රධාන වශයෙන් හේතු විය. මෙයට අමතරව, යුරෝපා සංගමයේ රටවලට සිදු කරන ලද අපනයනවල අඩු වීමක් පෙන්නුම් කළ ද කැනඩාව, චීනය, ඕස්ට්‍රේලියාව හා එක්සත් අරාබි එමීර් රාජ්‍යය වැනි සාම්ප්‍රදායික නොවන වෙළඳපොළ වෙත සිදු කළ ඇඟලුම් අපනයන වර්ධනය වීම හේතුවෙන්, මුළු අපනයන ආදායමෙන් සියයට 46 ක් පමණ වූ රෙදිපිළි හා ඇඟලුම් අපනයන ආදායම, පෙර වසරේ අනුරූප කාලපරිච්ඡේදයට සාපේක්ෂව එ.ජ.ඩොලර් මිලියන 392 ක් දක්වා සියයට 1.3 කින් වැඩි විය. තේ අපනයනවල සාමාන්‍ය මිලෙහි සියයට 14.7 ක වැඩිවීමක් සිදු වුවද අපනයන පරිමාවෙහි පහළ යෑම හේතුවෙන් මුළු අපනයන ආදායමෙන් සියයට 13 ක් පමණ වූ තේ අපනයන ආදායම, 2016 ඔක්තෝබර් මාසයේ දී එ.ජ. ඩොලර් මිලියන 108 ක් දක්වා පෙර වසරේ අනුරූප කාලපරිච්ඡේදයට සාපේක්ෂව සියයට 9.4 කින් අඩු විය. තවද, 2016 ඔක්තෝබර් මාසයේ දී කුළුබඩු අපනයන ආදායම පසුගිය වසරේ අනුරූප කාලපරිච්ඡේදයට සාපේක්ෂව සියයට 21.8 කින් අඩු වූ අතර, ඒ සඳහා කුරුඳු ඇතුළු සියලුම ප්‍රධාන කුළුබඩුවල අපනයන පරිමාව අඩු වීම හේතු විය. කෙසේ වුව ද, යුරෝපා සංගමය වෙත කරන ලද මුහුදු ආහාර අපනයන ආදායම පෙර වසරේ අනුරූප කාලපරිච්ඡේදයට සාපේක්ෂව අඛණ්ඩව පස්වැනි මාසයටත් ඉහළ වර්ධනයක් පෙන්නුම් කළ අතර, ප්‍රධාන වශයෙන් යුරෝපා සංගමය විසින් ශ්‍රී ලංකාවෙන් මත්ස්‍ය ආනයනය කිරීම සඳහා පනවා තිබූ තහනම ඉවත් කිරීම මේ සඳහා හේතු විය. මුහුදු ආහාර අපනයන ආදායම, පෙර වසරේ අනුරූප කාලපරිච්ඡේදයට සාපේක්ෂව අපනයන වටිනාකම සහ පරිමාව යන දෙයාකාරයෙන්ම වර්ධනය වූ අතර, විශේෂයෙන්ම ඒ සඳහා සමස්ත මුහුදු ආහාර අපනයන ආදායමෙන් සියයට 21 කට පමණ දායක වූ යුරෝපා සංගමය වෙත කරන ලද මුහුදු ආහාර අපනයන හේතු විය.

සමුච්චිත වශයෙන් සැලකූ විට, ප්‍රවාහන උපකරණ හා බනිජ් තෙල් නිෂ්පාදිත අපනයන ආදායමේ අඩුවීමක් පිළිබිඹු කරමින් 2016 වසරේ පළමු මාස දහය තුළ දී අපනයන ආදායම පෙර වසරේ අනුරූප කාලපරිච්ඡේදයට සාපේක්ෂව එ.ජ. ඩොලර් මිලියන 8,618 ක් දක්වා සියයට 2.6 කින් අඩු විය. තේ සහ කුළුබඩු වැනි කෘෂිකාර්මික අපනයන ආදායම අඩු වීම ද මෙම කාලයේ දී අපනයන අඩු වීමට සැලකිය යුතු ලෙස දායක විය. කෙසේ වුවද, 2016 වසරේ පළමු මාස දහය තුළ දී මුළු අපනයනවලින් සියයට 48 කට පමණ දායක වූ රෙදිපිළි

සහ ඇඟලුම් අපනයන ආදායම වැඩි වූ අතර ඒ සඳහා සාම්ප්‍රදායික මෙන්ම සාම්ප්‍රදායික-නොවන වෙළඳපොළ වෙත සිදු කළ අපනයන හේතු විය.

2016 වසරේ පළමු මාස දහය තුළ දී ශ්‍රී ලංකාවේ භාණ්ඩ අපනයනය සඳහා ඇමෙරිකා එක්සත් ජනපදය, එක්සත් රාජධානිය, ඉන්දියාව, ජර්මනිය සහ ඉතාලිය ප්‍රධාන වෙළඳපොළවල් වූ අතර, ඒ සඳහා සිදු කළ අපනයන මුළු අපනයනවලින් සියයට 52 ක් පමණ විය.

සංඛ්‍යා සටහන 1: අපනයන ආදායම

කාණ්ඩය	2015 මික. (එ.ජ.ඩො. මිලියන)	2016 මික. (එ.ජ.ඩො. මිලියන)	වෙනස (සියයට)	2015 ජන-මික. (එ.ජ.ඩො. මිලියන)	2016 ජන-මික. (එ.ජ.ඩො. මිලියන)	වෙනස (සියයට)
1. කාර්මික අපනයන	626.9	654.0	4.3	6,718.5	6,638.5	(1.2)
රෙදිපිළි හා ඇඟලුම්	386.7	391.6	1.3	4,016.6	4,107.5	2.3
රබර් නිෂ්පාදිත	63.2	68.3	8.1	646.7	644.3	(0.4)
යන්ත්‍රසූත්‍ර හා යාන්ත්‍රික උපකරණ	27.4	36.3	32.6	248.2	265.7	7.1
මැණික්, දියමන්ති හා ස්වර්ණාභරණ	27.0	25.7	(5.0)	279.4	236.2	(15.4)
බනිජතෙල් නිෂ්පාදිත	18.8	27.2	44.7	325.9	231.6	(28.9)
ප්‍රවාහන උපකරණ	6.2	5.2	(16.0)	231.2	117.2	(49.3)
රසායනික නිෂ්පාදිත	11.8	11.0	(6.0)	107.6	106.3	(1.2)
මූල ලෝහ හා ඒ ආශ්‍රිත නිෂ්පාදිත	5.3	8.9	66.4	47.7	76.2	59.6
මුද්‍රණ කර්මාන්තය ආශ්‍රිත නිෂ්පාදිත	2.8	0.6	(80.6)	40.6	18.6	(54.1)
වෙනත්	77.7	79.1	1.9	774.5	834.9	7.8
2. කෘෂිකාර්මික අපනයන	217.5	197.8	(9.1)	2,091.0	1,942.3	(7.1)
තේ	119.3	108.1	(9.4)	1,126.8	1,057.9	(6.1)
පොල්	32.1	33.0	2.8	304.7	308.5	1.2
කුළුබඩු	36.7	28.7	(21.8)	323.0	262.7	(18.7)
මුහුදු ආහාර	12.1	13.3	9.7	134.6	136.3	1.3
සුළු කෘෂිකාර්මික නිෂ්පාදිත	10.0	7.9	(20.9)	128.0	101.8	(20.5)
සකස් නොකළ දුම්කොළ	2.5	1.9	(22.0)	27.0	26.2	(2.7)
රබර්	2.1	3.0	48.5	22.0	26.2	18.8
වෙනත්	2.8	1.9	(33.3)	24.8	22.7	(8.6)
3. බනිජ හා වෙනත් අපනයන	2.9	3.3	15.3	43.0	37.3	(13.3)
මුළු අපනයන	847.3	855.0	0.9	8,852.3	8,618.1	(2.6)

මූලයන්: ශ්‍රී ලංකා රේගුව
 ජාතික මැණික් සහ ස්වර්ණාභරණ අධිකාරිය
 ලංකා බනිජ තෙල් නීතිගත සංස්ථාව හා අනෙකුත් බනිජ තෙල් අපනයනකරුවන්
 ශ්‍රී ලංකා මහ බැංකුව

ආනයන ක්‍රියාකාරිත්වය

2016 ඔක්තෝබර් මාසයේ දී ආනයන වියදම 2015 වසරේ අනුරූප කාලපරිච්ඡේදයට සාපේක්ෂව එ.ජ.ඩොලර් මිලියන 1,906 ක් දක්වා සියයට 16.4 කින් වැඩි වූ අතර, ආයෝජන භාණ්ඩ යටතේ වර්ග කළ කැණීම් සඳහා භාවිතා කරන යාත්‍රාවක් කොළඹ වරාය නගර ඉංජිනේරු පෞද්ගලික සමාගම (CHEC Port City Colombo (Pvt) Ltd.) විසින් ආනයනය කිරීම මේ සඳහා මූලික වශයෙන් හේතු විය. මෙම යාත්‍රාව හැරුණුකොට 2016 ඔක්තෝබර් මාසයේ දී ආනයන වියදම 2015 වසරේ අනුරූප කාලපරිච්ඡේදයට සාපේක්ෂව සියයට 5.2 කින් වැඩි විය. අන්තර් භාණ්ඩ, ආහාර හා පාන වර්ග ආනයන වියදම් පිළිවෙලින් සියයට 9.6 කින් සහ සියයට 44.1 කින් වැඩි වූ අතර, වෙනත් පාරිභෝගික භාණ්ඩ ආනයන වියදම සියයට 25.8 කින් පහළ ගියේය.

අන්තර් භාණ්ඩ ආනයන වියදමෙහි වර්ධනය සඳහා රෙදිපිළි සහ රෙදිපිළි උපාංග, රත්‍රං සහ බනිජ නිෂ්පාදිත ආනයන වියදම් ඉහළ යෑම ප්‍රධාන වශයෙන් හේතු විය. රෙදිපිළි හා රෙදිපිළි උපාංග ආනයන වියදම සියයට 35.5 කින් වැඩි වූ අතර, මේ සඳහා රෙදිපිළි ආනයන වියදම ඉහළ යාම හේතු විය. 2016 ඔක්තෝබර් මාසයේ දී රත්‍රං ආනයන වියදම 2015 ඔක්තෝබර් මාසයේ දී වාර්තා වූ ආන්තික වටිනාකමට සාපේක්ෂව එ.ජ.ඩොලර් මිලියන 57 ක් දක්වා ඉහළ ගියේය. බොරතෙල්, පිරිපහදු කළ බනිජතෙල් සහ ගල්අගුරු ආනයන වියදම පිළිවෙලින් සියයට 4.5 කින්, සියයට 14.4 කින් සහ සියයට 8.1 කින් වැඩි විය. 2016 වසරේ අවසාන මාස කිහිපය තුළ දී තාප විදුලි උත්පාදනය ඉහළ යෑම ද පිරිපහදු කළ බනිජතෙල් ආනයන ප්‍රමාණය වැඩිවීමට බලපෑවේය. බොරතෙල් සහ ගල්අගුරු ඒකකයක් සඳහා දරන ලද සාමාන්‍ය වියදම පෙර වසරේ අනුරූප කාලපරිච්ඡේදයට සාපේක්ෂව පිළිවෙලින් සියයට 7.0 කින් සහ සියයට 13.0 කින් ඉහළ ගිය අතර, පිරිපහදු කළ බනිජතෙල් ඒකකයක් සඳහා දරන ලද සාමාන්‍ය වියදම සියයට 6.1 කින් පහළ ගියේය.

ඉහත සඳහන් කළ කැණීම් සඳහා භාවිතා කරන යාත්‍රාවට අදාළ ආනයන වටිනාකම ඉවත් කළ විට මෙම මාසය තුළ ආයෝජන භාණ්ඩ මත වූ ආනයන වියදම සියයට 8.0 ක වර්ධනයක් පෙන්නුම් කළේය. යන්ත්‍රසූත්‍ර හා උපකරණ යටතේ ඇති බොහෝ උප-කාණ්ඩවල ආනයන වටිනාකමෙහි වැඩිවීමක් පෙන්නුම් කළ අතර, ඒ අතුරින් ඉංජිනේරු උපකරණ සහ විදුලි සන්දේශ උපකරණ සැලකිය යුතු වැඩිවීමක් පෙන්නුම් කළේය. සිමෙන්ති ආනයන වියදමෙහි වාර්තා වූ සියයට 65.5 ක වැඩිවීමත්, යකඩ හා වානේ උපාංග ආනයනය වියදමෙහි වාර්තා වූ සියයට 29.4 ක අඩු වීමත් සමඟ 2016 ඔක්තෝබර් මාසයේ දී ගොඩනැගිලි ද්‍රව්‍ය ආනයන වියදම ගිය වසරේ අනුරූප කාලපරිච්ඡේදයට සාපේක්ෂව සියයට 6.3 කින් ඉහළ ගියේය. ලොරි සහ කෘෂිකාර්මික ට්‍රැක්ටර ආනයනයෙහි සැලකිය යුතු වැඩි වීමක් සිදු වුව ද, ත්‍රීරෝද රථ ආනයනයෙහි සිදු වූ අඩු වීම නිසා වාහන ආනයන වියදම සියයට 13.9 කින් අඩු විය.

ආහාර හා පාන වර්ග ආනයන වියදම වැඩි වීමේ සහ වෙනත් පාරිභෝගික හාණ්ඩ ආනයන වියදම අඩු වීමේ සමස්ත ප්‍රතිඵලයක් ලෙස 2016 ඔක්තෝබර් මාසයේ දී පාරිභෝගික හාණ්ඩ ආනයන වියදම පෙර වසරේ අනුරූප කාලපරිච්ඡේදයට සාපේක්ෂව එ.ජ.ඩොලර් මිලියන 377 ක් දක්වා සියයට 6.6 කින් අඩු විය. සීනි ආනයන පරිමාව මෙන්ම මිල ඉහළ යාම ආහාර හා පාන වර්ග ආනයන වියදම වැඩි වීමට ප්‍රධාන වශයෙන් හේතු විය. එළවළු, කුළුබඩු, පළතුරු සහ පාන වර්ග ආනයන වියදම් ද සැලකිය යුතු ලෙස ඉහළ ගියේය. පෞද්ගලික මෝටර් රථ ආනයනය අඩු වීම වෙනත් පාරිභෝගික හාණ්ඩ ආනයන වියදම අඩු වීමට හේතු විය.

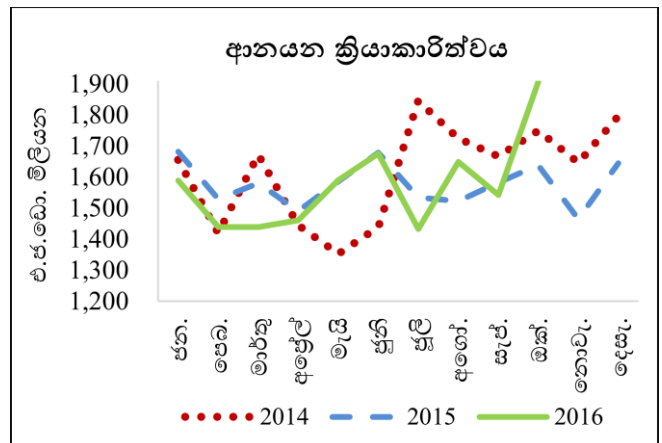
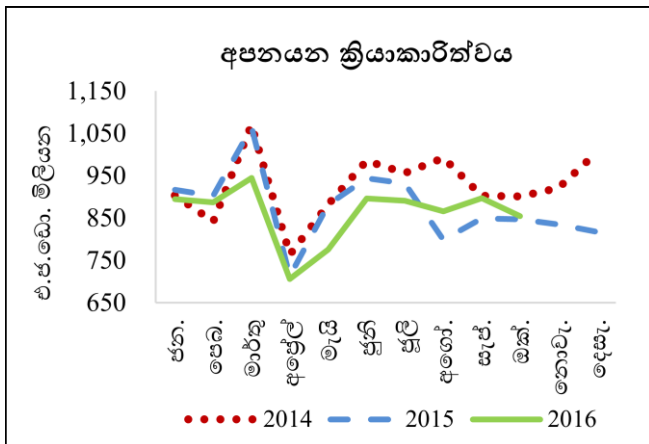
2016 වසරේ පළමු මාස දහය තුළ ආනයන වියදම එ.ජ.ඩොලර් මිලියන 15,852 ක් දක්වා පෙර වසරේ අනුරූප කාලපරිච්ඡේදයට සාපේක්ෂව සියයට 0.2 කින් සුළු වශයෙන් වැඩි විය. සමුච්චිත වශයෙන් සැලකූ විට මේ සඳහා ප්‍රධාන වශයෙන් ආහාර හා පාන වර්ග, වෙනත් පාරිභෝගික හාණ්ඩ සහ අතරමැදි හාණ්ඩ ආනයන වියදම අඩු වීම සහ ආයෝජන හාණ්ඩ ආනයන වියදම වැඩි වීම හේතු විය. 2016 වසරේ පළමු මාස දහය තුළ චීනය, ඉන්දියාව, සිංගප්පූරුව, එක්සත් අරාබි එමීර් රාජ්‍යය සහ ජපානය ප්‍රධාන ආනයන ප්‍රභවයන් වූ අතර, මෙම රටවල් වෙනත් සිදු කරන ලද ආනයන මුළු ආනයනයෙන් සියයට 58 ක් පමණ විය.

සංඛ්‍යා සටහන 2: ආනයන වියදම

කාණ්ඩය	2015 ඔක්. (එ.ජ.ඩො. මිලියන)	2016 ඔක්. (එ.ජ.ඩො. මිලියන)	වෙනස (සියයට)	2015 ජන-ඔක්. (එ.ජ.ඩො. මිලියන)	2016 ජන-ඔක්. (එ.ජ.ඩො. මිලියන)	වෙනස (සියයට)
1. පාරිභෝගික භාණ්ඩ	403.9	377.2	(6.6)	3,938.7	3,576.8	(9.2)
ආහාර හා පාන වර්ග	110.9	159.8	44.1	1,350.8	1,343.7	(0.5)
සීනි හා රසකැවිලි	20.9	57.3	174.9	221.3	291.9	31.9
මුහුදු ආහාර	19.1	19.3	1.5	172.8	199.0	15.2
කුළුබඩු	8.8	11.9	35.0	91.1	114.1	25.3
පාන වර්ග	6.8	9.9	45.7	64.3	82.4	28.1
ධාන්‍ය හා ඇඹරුම් කර්මාන්තය ආශ්‍රිත නිෂ්පාදිත	2.6	2.4	(7.6)	145.9	17.8	(87.8)
වෙනත් ආහාර හා පාන වර්ග	52.8	58.9	11.6	655.3	638.5	(2.6)
ආහාරමය නොවන පාරිභෝගික භාණ්ඩ	293.0	217.4	(25.8)	2,587.9	2,233.1	(13.7)
රට වාහන	145.5	64.6	(55.6)	1,176.4	672.5	(42.8)
නිවාස උපකරණ	18.9	24.5	29.9	174.5	221.2	26.8
වෙනත් ආහාරමය නොවන පාරිභෝගික භාණ්ඩ	128.6	128.2	(0.3)	1,237.1	1,339.4	8.3
2. අන්තර් භාණ්ඩ	820.6	899.0	9.6	8,092.2	7,983.6	(1.3)
රෙදිපිළි හා රෙදිපිළි උපාංග	171.6	232.4	35.5	1,887.2	2,218.7	17.6
ඉන්ධන	228.7	253.7	10.9	2,289.7	1,930.9	(15.7)
දියමන්ති, අගනා ගල් හා ලෝහ වර්ග	4.2	68.7	1,532.2	142.5	412.4	189.4
තිරිඟු හා ඉරිඟු	14.4	19.2	33.2	302.6	221.7	(26.7)
බනිජ නිෂ්පාදිත	31.9	15.1	(52.7)	210.0	184.2	(12.3)
පොහොර	40.0	5.4	(86.5)	240.8	111.7	(53.6)
වෙනත්	329.8	304.4	(7.7)	3,019.3	2,904.0	(3.8)
3. ආයෝජන භාණ්ඩ	413.1	628.7	52.2	3,780.1	4,280.3	13.2
යන්ත්‍රසූත්‍ර හා උපකරණ	209.5	235.6	12.5	1,859.2	2,245.7	20.8
ගොඩනැගිලි ද්‍රව්‍ය	126.2	134.1	6.3	1,090.8	1,271.1	16.5
ප්‍රවාහන උපකරණ	76.6	258.5	237.5	826.0	758.5	(8.2)
වෙනත් ආයෝජන භාණ්ඩ	0.8	0.5	(41.8)	4.2	5.0	19.8
4. වර්ග නොකළ ආනයන	0.7	1.3	83.6	14.0	11.1	(20.6)
මුළු ආනයන	1,638.3	1,906.2	16.4	15,825.0	15,851.9	0.2

මූලාශ්‍රයන්: ශ්‍රී ලංකා රේගුව
 ලංකා බනිජ තෙල් නීතිගත සංස්ථාව
 ලංකා අයි.ඕ.සී. සමාගම
 ශ්‍රී ලංකා මහ බැංකුව

රූප සටහන 1: අපනයන සහ ආනයන ක්‍රියාකාරීත්වය



මූලාශ්‍රය: ශ්‍රී ලංකා මහ බැංකුව
ශ්‍රී ලංකා රේගුව

වෙළඳ ශේෂය

2016 වසරේ ඔක්තෝබර් මාසය තුළ වෙළඳ හිඟය 2015 වසරේ අනුරූප මාසයේ දී පැවැති එ.ජ.ඩොලර් මිලියන 791 ට සාපේක්ෂව එ.ජ.ඩොලර් මිලියන 1,051 ක් දක්වා වර්ධනය විය. 2015 වසරේ පළමු මාස දහය තුළ දී එ.ජ.ඩොලර් මිලියන 6,973 ක් වූ සමුච්චිත වෙළඳ හිඟය 2016 වසරේ අනුරූප කාලයේ දී එ.ජ.ඩොලර් මිලියන 7,234 ක් දක්වා ඉහළ ගියේය.

සංචාරක ඉපැයීම්

2016 වසරේ ඔක්තෝබර් මාසය තුළ දී 150,419 ක් වූ සංචාරක පැමිණීම්, පෙර වසරේ අනුරූප මාසය සමඟ සැසඳීමේ දී සියයට 13.7 ක සැලකිය යුතු වර්ධනයක් වාර්තා කළේය. 2016 වසරේ පළමු මාස දහය තුළ දී සංචාරක පැමිණීම් 1,658,824 ක් වූ අතර, එය 2015 වසරේ අදාළ කාලපරිච්ඡේදයේ දී වාර්තා වූ 1,448,119 ක සංචාරක පැමිණීම්වලට සාපේක්ෂව සියයට 14.6 ක වර්ධනයකි. ඉන්දියාව, චීනය, එක්සත් රාජධානිය, ජර්මනිය සහ ප්‍රංශය 2016 ඔක්තෝබර් මාසය තුළ දී ඉහළම සංචාරක පැමිණීම් ප්‍රමාණයක් වාර්තා කළ රටවල් වූ අතර, එම රටවලින් පැමිණි සංචාරකයින් සංඛ්‍යාව 2016 ඔක්තෝබර් මස දක්වා වූ මුළු සංචාරක පැමිණීම්වලින් සියයට 52.4 ක් පමණ විය. 2016 වසරේ පළමු මාස දහය තුළ දී සමුච්චිත සංචාරක ඉපැයීම්¹ 2015 වසරේ අදාළ කාලපරිච්ඡේදයේ දී වාර්තා වූ එ.ජ.ඩොලර් මිලියන 2,400.1 සමඟ සැසඳීමේ දී එ.ජ.ඩොලර් මිලියන 2,749.4 ක් දක්වා වර්ධනය විය.

¹ සංචාරක ඉපැයීම් තාවකාලික ඇස්තමේන්තු වන අතර, 2016 වසර සඳහා ශ්‍රී ලංකා සංචාරක ප්‍රවර්ධන අධිකාරිය විසින් නිකුත් කරනු ලබන ඇස්තමේන්තුගත සාමාන්‍ය දෛනික වියදම සහ සංචාරකයකු මෙරට ගත කරන සාමාන්‍ය කාලසීමාව පිළිබඳව සිදු කෙරෙන සමීක්ෂණයේ වාර්තාව අනුව සංශෝධනය විය හැකිය.

විදේශ සේවා නියුක්තිකයින්ගේ ප්‍රේෂණ

2016 වසරේ ඔක්තෝබර් මාසයේ දී විදේශ සේවා නියුක්තිකයින්ගේ ප්‍රේෂණ, 2015 වසරේ ඔක්තෝබර් මාසයේ දී වාර්තා වූ එ.ජ.ඩොලර් මිලියන 605.1 ක සිට එ.ජ.ඩොලර් මිලියන 607.5 ක් දක්වා සියයට 0.4 ක සුළු වර්ධනයක් වාර්තා කළේය. කෙසේ නමුත්, 2016 වසරේ පළමු මාස දහය තුළ දී විදේශ සේවා නියුක්තිකයින්ගේ ප්‍රේෂණ මගින් වූ සමුච්චිත ලැබීම්, 2015 වසරේ අනුරූප කාලපරිච්ඡේදයේ දී වූ එ.ජ.ඩොලර් මිලියන 5,787.3 ට සාපේක්ෂව එ.ජ. ඩොලර් මිලියන 5,989.5 ක් දක්වා සියයට 3.5 කින් වර්ධනය විය.

මූල්‍ය ලැබීම්

කොළඹ කොටස් වෙළඳපොළෙහි වූ විදේශීය ආයෝජන 2016 වසරේ ඔක්තෝබර් මාසයේ දී එ.ජ.ඩොලර් මිලියන 8.3 ක ශුද්ධ ලැබීමක් වාර්තා කළේය. කෙසේ නමුත්, සමුච්චිත වශයෙන් සැලකූ විට, 2016 වසරේ පළමු මාස දහය තුළ දී කොළඹ කොටස් වෙළඳපොළ වෙතින් එ.ජ.ඩොලර් මිලියන 10.8 ක ශුද්ධ ගෙවීමක් වාර්තා විය. එය ද්විතීයික වෙළඳපොළ වෙතින් වූ එ.ජ.ඩොලර් මිලියන 12.2 ක ශුද්ධ ගෙවීමකින් සහ ප්‍රාථමික වෙළඳපොළ වෙත වූ එ.ජ.ඩොලර් මිලියන 1.4 ක ලැබීමකින් සමන්විත විය. 2016 වසරේ ඔක්තෝබර් මාසයේ දී රාජ්‍ය සුරැකුම්පත් වෙළඳපොළ වෙතින් එ.ජ.ඩොලර් මිලියන 157.2 ක ශුද්ධ විදේශීය ආයෝජන ආපසු ගෙවීමක් වාර්තා විය. 2016 වසරේ පළමු මාස දහය තුළ දී රාජ්‍ය සුරැකුම්පත් වෙළඳපොළ වෙතින් සමුච්චිත වශයෙන් ආපසු ඉවත් කරගත් විදේශීය ආයෝජන ප්‍රමාණය 2015 වසරේ අදාළ කාලපරිච්ඡේදයේ දී වාර්තා වූ එ.ජ.ඩොලර් මිලියන 1,043.3 ට සාපේක්ෂව එ.ජ.ඩොලර් මිලියන 109.2 ක් විය. 2016 වසරේ පළමු මාස දහය තුළ දී රජය වෙත ලැබුණු දිගුකාලීන ණය ප්‍රමාණය 2015 වසරේ අනුරූප කාලපරිච්ඡේදයේ දී වාර්තා කළ එ.ජ.ඩොලර් මිලියන 226.2 ක ශුද්ධ ලැබීමට සාපේක්ෂව එ.ජ.ඩොලර් මිලියන 950.6 ක ශුද්ධ ලැබීමක් වාර්තා කළේය.

ගෙවුම් තුලනයේ සමස්ත තත්ත්වය

2016 වසරේ පළමු මාස දහය තුළ දී සමස්ත ගෙවුම් තුලනය 2015 වසරේ අදාළ කාලපරිච්ඡේදය තුළ වාර්තා කළ එ.ජ.ඩොලර් මිලියන 2,337.2 ක හිඟයට සාපේක්ෂව එ.ජ.ඩොලර් මිලියන 273.6 ක හිඟයක් වාර්තා කර ඇතැයි ඇස්තමේන්තු කර ඇත.

ජාත්‍යන්තර සංචිත සහ විනිමය අනුපාතිකයේ හැසිරීම

2016 වසරේ ඔක්තෝබර් මාසය අවසානය වන විට ශ්‍රී ලංකාවේ දළ නිල සංචිත ප්‍රමාණය ආනයනික මාස 3.8 කට සමාන වන පරිදි එ.ජ.ඩොලර් බිලියන 6.1 ක් වූ අතර, මුළු විදේශීය වත්කම් ප්‍රමාණය ආනයනික මාස 5.3 කට සමාන වන පරිදි එ.ජ.ඩොලර් බිලියන 8.5 ක් විය.

2016 වසරේ දී එ.ජ.ඩොලරයට එරෙහිව සියයට 3.8 ක අවප්‍රමාණය වීමක් වාර්තා කළ ශ්‍රී ලංකා රුපියල 2016 වසර අවසානයේ සිට 2017 පෙබරවාරි මස 2 වැනි දින දක්වා කාලපරිච්ඡේදය තුළ දී තවදුරටත් සියයට 0.5 ක අවප්‍රමාණයක් වාර්තා කළේය. අනෙකුත් විදේශ ව්‍යවහාර මුදල්වල විනිමය අනුපාතික හැසිරීම පිළිබිඹු කරමින් මෙම කාලපරිච්ඡේදය තුළ දී ශ්‍රී ලංකා රුපියල යුරෝවලට එරෙහිව සියයට 2.7 කින් ද, ස්ටර්ලින් පවුමට එරෙහිව සියයට 3.5 කින් ද, ජපන් යෙන්වලට එරෙහිව සියයට 3.3 කින් ද, කැනේඩියානු ඩොලරයට එරෙහිව සියයට 3.8 කින් ද, ඕස්ට්‍රේලියානු ඩොලරයට එරෙහිව සියයට 5.7 කින් සහ ඉන්දියානු රුපියලට එරෙහිව සියයට 1.2 කින් ද අවප්‍රමාණය විය.

සංඛ්‍යා සටහන 3: විදේශීය අංශයේ ක්‍රියාකාරිත්වයෙහි සාරාංශය (අ)

කාණ්ඩය	2015 ඔක්. (එ.ජ.ඩො. මිලියන)	2016 ඔක්. (එ.ජ.ඩො. මිලියන)	වෙනස (සියයට)	2015 ජන-ඔක්. (එ.ජ.ඩො. මිලියන)	2016 ජන-ඔක්. (එ.ජ.ඩො. මිලියන)	වෙනස (සියයට)
අපනයන	847.3	855.0	0.9	8,852.3	8,618.1	-2.6
ආනයන	1,638.3	1,906.2	16.4	15,825.0	15,851.9	0.2
වෙළඳ ශේෂය (අතිරික්තය (+)/හිඟය (-))	-791.0	-1,051.1	32.9	-6,972.7	-7,233.7	3.7
සංචාරක ඉපයීම්	219.2(ආ)	249.3	13.7	2,400.1(ආ)	2,749.4	14.6
විදේශ සේවා නියුක්තිකයින්ගේ ප්‍රේෂණ	605.1	607.5	0.4	5,787.3	5,989.5	3.5
කොළඹ කොටස් වෙළඳපොළ වෙත වූ ලැබීම් (ශුද්ධ) (ඇ)	-1.3	8.3	-749.2	7.9	-10.8	-236.2
රාජ්‍ය අංශයේ ලැබීම් (ඈ) එයින්,	129.1	134.5	4.2	2,755.8	4,434.1	60.9
භාණ්ඩාගාර බිල්පත් සහ භාණ්ඩාගාර බැඳුම්කර	43.2	43.1	-0.4	1,135.0	1,204.2	6.1
ජාත්‍යන්තර ස්වෛරීත්ව බැඳුම්කර	-	-	-	650.0	1,500.0	130.8
ඒකාබද්ධ ණය පහසුකම්	-	-	-	-	700.0	-
දිගුකාලීන ණය	85.4	85.6	0.2	908.6	1,705.9	87.8
විදේශීය සෘජු ආයෝජන (ඉ)	-	-	-	677.6	444.5	-34.4

මූලයන්: ශ්‍රී ලංකා ආයෝජන මණ්ඩලය
 ශ්‍රී ලංකා රේගුව
 ශ්‍රී ලංකා මහ බැංකුව
 ශ්‍රී ලංකා සංචාරක සංවර්ධන අධිකාරිය
 කොළඹ කොටස් වෙළඳපොළ

- (අ) තාවකාලික
- (ආ) සංශෝධිත
- (ඇ) ප්‍රාථමික සහ ද්විතියික වෙළඳපොළ ගනුදෙනු ඇතුළත් වේ.
- (ඈ) රජයට ලැබුණු ප්‍රාග්ධන සහ ජංගම සංක්‍රාම, භාණ්ඩාගාර බිල්පත් හා බැඳුම්කර මත විදේශ ආයෝජකයන් විසින් කරන ලද ආයෝජන, ජාත්‍යන්තර ස්වෛරීත්ව බැඳුම්කර, ඒකාබද්ධ ණය පහසුකම් සහ රජයට ලැබුණු දිගුකාලීන ණය යනාදිය රාජ්‍ය අංශයේ ලැබීම් තුළ ඇතුළත් වේ.
- (ඉ) දත්ත පවතිනුයේ පළමු මාස නවය සඳහා වන අතර, ශ්‍රී ලංකා ආයෝජන මණ්ඩලය විසින් වාර්තා කළ පරිදි සෘජු ආයෝජන සමාගම් වෙත වූ විදේශීය ණය ඇතුළත් වේ.