



ශ්‍රී ලංකා මහ බැංකුව
இலங்கை மத்திய வங்கி
CENTRAL BANK OF SRI LANKA

සන්නිවේදන දෙපාර්තමේන්තුව

30, ජනාධිපති මාවත, කොළඹ 01, ශ්‍රී ලංකාව
දුරකථන අංක: 2477424, 2477423, 2477311
ෆැක්ස්: 2346257, 2477739
ඊ-මේල්: dcommunications@cbsl.lk, communications@cbsl.lk
වෙබ් අඩවිය: www.cbsl.gov.lk

පුවත්පත් නිවේදනය

නිකුත් කළේ සංඛ්‍යාන දෙපාර්තමේන්තුව

දිනය 2016/08/09

පළාත් දළ දේශීය නිෂ්පාදිතය - 2015

- 1) ජනලේඛන හා සංඛ්‍යාලේඛන දෙපාර්තමේන්තුව විසින් 2010 වසර පදනම් වර්ෂය ලෙස සලකා (2010 - ස්ථාවර මිල ගණන් යටතේ)¹ සකස් කර ප්‍රකාශයට පත් කරන ලද දළ දේශීය නිෂ්පාදිත (ද.දේ.නි.) ඇස්තමේන්තු පදනම් කර ගනිමින්, ශ්‍රී ලංකා මහ බැංකුවේ සංඛ්‍යාන දෙපාර්තමේන්තුව විසින් 2015 වසර සඳහා පළාත් දළ දේශීය නිෂ්පාදිතය (ප.ද.දේ.නි.) ගණනය කරන ලදී. ද.දේ.නි. හා සම්බන්ධ එක් එක් අයිතමවල අගයන් පළාත් මට්ටමින් සකස් කරගත් දර්ශක පදනම් කොට ඒ ඒ පළාත් සඳහා බෙදාහැරීමෙන් ප.ද.දේ.නි. ගණනය කරන ලදී.
- 2) 2015 වසරේ දී, ස්ථාවර මිල (මූර්ත අගය) අනුව සියයට 4.8 කින් වර්ධනය වූ ද.දේ.නි. පවත්නා වෙළඳපොළ මිල (නාමික අගය) අනුව රුපියල් බිලියන 11,183 දක්වා සියයට 7.0 කින් වර්ධනය විය. පවත්නා වෙළඳපොළ මිල අනුව ගණනය කළ පළාත් දළ දේශීය නිෂ්පාදිතය සංඛ්‍යා සටහන 1 හි දක්වා ඇත.

¹ 2015 වසරේ දී ජනලේඛන හා සංඛ්‍යාලේඛන දෙපාර්තමේන්තුව විසින් දළ දේශීය නිෂ්පාදිතය ගණනය කිරීමේ පදනම් වර්ෂය 2002 වසරේ සිට 2010 වසර දක්වා සංශෝධනය කරන ලදී. ඒ අනුව, 2016 වසරේ පළාත් දළ දේශීය නිෂ්පාදිතය සම්පාදනය කිරීමේ දී ක්‍රමවේදයන්ගේ වෙනස්කම් ගණනාවක්, ගණනය කිරීමේ ක්‍රමවේදයට හඳුන්වා දී ඇත.

සංඛ්‍යා සටහන 1

පළාත් අනුව නාමික දළ දේශීය නිෂ්පාදිතය 2014⁽²⁾⁽³⁾ සහ 2015⁽³⁾

පළාත	රු. බිලියන	
	2014 ⁽²⁾⁽³⁾	2015 ⁽³⁾
මධ්‍යම	1,076	1,152
නැගෙනහිර	605	671
උතුරු මැද	542	607
වයඹ	1,155	1,224
උතුරු	349	391
සබරගමුව	711	781
දකුණු	1,097	1,160
ඌව	557	587
බස්නාහිර	4,358	4,611
ශ්‍රී ලංකාව	10,448	11,183

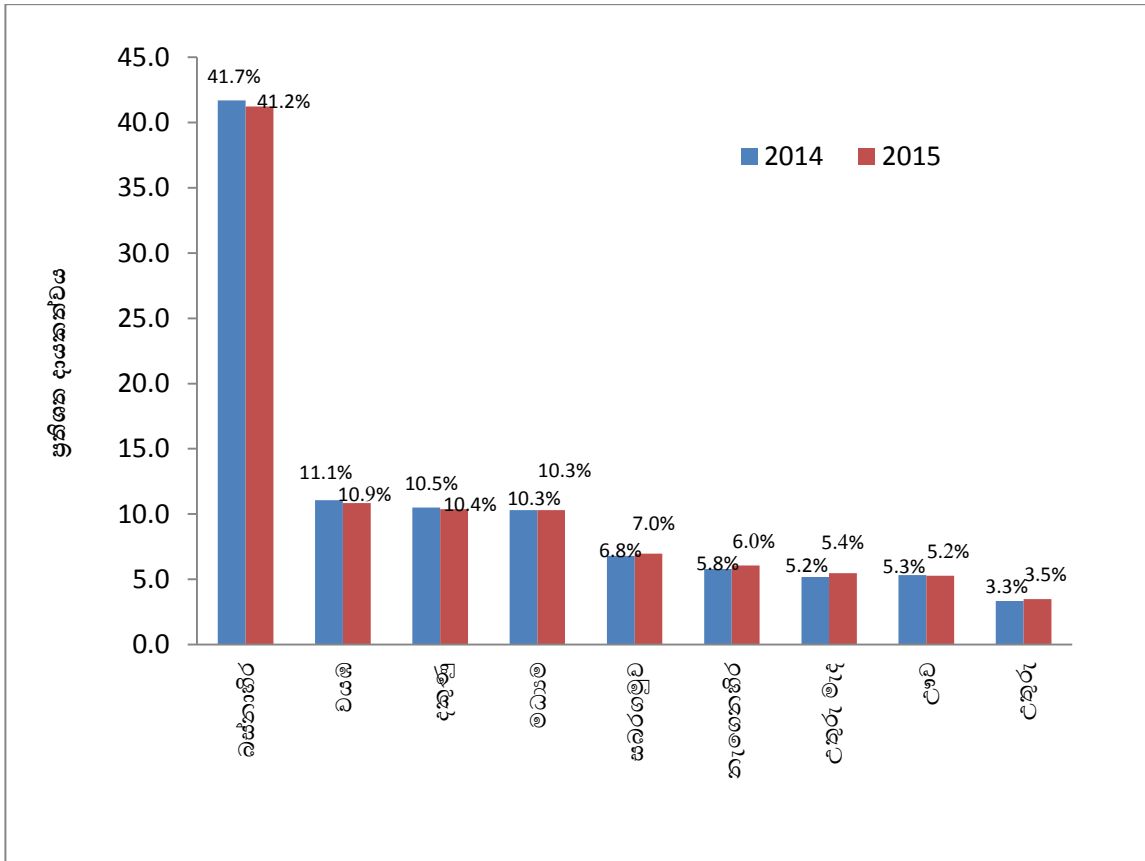
2. සංශෝධිත 3. නාවකාලික

පළාත් අනුව දළ දේශීය නිෂ්පාදිතය සඳහා දායකත්වය

- 3) පසුගිය වසරවල මෙන්ම, 2015 වසරේ දී ද බස්නාහිර පළාත ද.දේ.නි. යට ඉහළ ම දායකත්වයක් ලබාදුණි. කෙසේ වුවද, මෑත කාලීනව දක්නට ලැබුණු පළාත් බද විෂමතාවයන් අඩු වීමේ ප්‍රවණතා තවදුරටත් පෙන්නුම් කරමින් බස්නාහිර පළාතේ ද.දේ.නි. යට දායකත්වය 2014 වසරේ දී වූ සියයට 41.7 සිට 2015 වසරේ දී සියයට 41.2 දක්වා අඩු විය. 2014 වසරේ දී මෙන් 2015 වසරේදීත් වයඹ පළාත දෙවන ඉහළම ද.දේ.නි. යට දායකත්වය පවත්වා ගත් අතර එම පළාත ද.දේ.නි. යට දායකත්වය 2014 වසරේ දී වූ සියයට 11.1 සිට 2015 වසරේ දී සියයට 10.9 දක්වා අඩු වී ඇත. තෙවන ඉහළම ද.දේ.නි. යට දායකත්වය දකුණු පළාතෙන් වාර්තා කර ඇති අතර මධ්‍යම පළාතේ ද.දේ.නි. යට දැක්වූ දායකත්වය 2015 වසරේ සියයට 10.3 ලෙස 2014 වසරේ මෙන් නොවෙනස්ව පැවතුණි. සබරගමුව පළාත ද.දේ.නි. යට දැක්වූ දායකත්වය 2014 වසරේ දී වූ සියයට 6.8 සිට 2015 වසරේ දී සියයට 7.0 දක්වා වර්ධනය කර ගෙන ඇත. නැගෙනහිර, උතුරු මැද සහ උතුරු පළාත්වල ද.දේ.නි. දායකත්වයන් 2015 වසරේ දී ඉහළ ගිය අතර ඌව පළාත ද.දේ.නි. යට දැක්වූ දායකත්වය සුළු ප්‍රමාණයකින් අඩු වී ඇත.

රූප සටහන 1

දළ දේශීය නිෂ්පාදිතයට පළාත් අනුව දායකත්වය



පළාත් ද.දේ.නි.යේ වර්ධන අනුපාත

- 4) රටෙහි ආර්ථික පරිසරයෙහි වර්ධනයන් පිළිබිඹු කරමින් සියලුම පළාත් 2015 වසරේ දී සියයට 5.4 සහ සියයට 12.1 අතර නාමික වර්ධන අනුපාතයන් වාර්තා කරන ලදී. 2015 වසරේ දී වැඩිම නාමික වර්ධන අනුපාතය වන සියයට 12.1 ක අගය උතුරු මැද, සහ උතුරු පළාත්වලින් වාර්තා විය. තවද නැගෙනහිර පළාත සියයට 10.9 ක ද්වී අංක නාමික වර්ධන අනුපාතයක්, පෙන්නුම් කරන ලද අතර සබරගමු සහ මධ්‍යම පළාත් සඳහා එම අගයන් රටෙහි නාමික වර්ධන අනුපාතය වන සියයට 7.0 ට වඩා ඉහළ අගයක පැවතුණි. බස්නාහිර පළාතෙහි නාමික වර්ධන අනුපාතය සියයට 5.8 ක් ද ඌව පළාතේ එම අගය 5.4 ක් ද විය.

සංඛ්‍යා සටහන 2

පළාත් අනුව නාමික වර්ධන වේගයන් - 2014 (2)(3) සහ 2015 (3)

පළාත	ප්‍රතිශතය	
	2014(2)(3)	2015(3)
මධ්‍යම	7.2	7.1
නැගෙනහිර	11.1	10.9
උතුරු මැද	10.6	12.1
වයඹ	10.4	5.9
උතුරු	7.5	12.1
සබරගමුව	6.6	9.9
දකුණු	13.3	5.7
ඌව	11.5	5.4
බස්නාහිර	7.6	5.8
ශ්‍රී ලංකාව	8.9	7.0

2. සංශෝධිත 3. නාවකාලික

පළාත් දළ දේශීය නිෂ්පාදිතයේ ආංශික දායකත්වය

5. පළාත් අනුව ද.දේ.නි. යට දැක්වූ ආංශික දායකත්වය සංඛ්‍යා සටහන 3 හි දක්වා ඇති අතර මෙමගින් 2015 වසරේ දී පළාත් අතර ද.දේ.නි. හි සංයුතියේ සැලකිය යුතු වෙනස්කම් පෙන්නුම් කරයි. 2015 වසරේ දී කෘෂිකර්මාන්ත අංශය, බස්නාහිර පළාතේ ද.දේ.නි.යට සියයට 1.7 ක දායකත්වයක් දක්වන ලද අතර, අනෙක් පළාත්වල එහි දායකත්වය සියයට 9.0 ත් සියයට 16.3 ත් අතර පැවතුණි. උතුරු, වයඹ, උතුරු මැද සහ ඌව පළාත් කෘෂිකාර්මික අංශයෙන් ප.ද.දේ.නි. යට ලබාදුන් දායකත්වය 2015 වසරේ දී ඉහළ ගිය අතර, අනෙකුත් සියලුම පළාත්වල මෙම දායකත්වයේ අඩුවීමක් දක්නට ලැබුණි. 2015 වසරේ දී ප.ද.දේ.නි. යට කාර්මික අංශයෙන් ලබාදුන් ඉහළම දායකත්වය බස්නාහිර පළාතෙන් ලැබී ඇති අතර, අඩුම දායකත්වය උතුරු පළාතෙන් පෙන්නුම් කරයි. උතුරු, නැගෙනහිර, වයඹ සහ ඌව

පළාත්වල ප.ද.දේ.නි. යට කාර්මික අංශයෙන් ලබාදුන් දායකත්වය 2015 දී අඩු වී ඇති අතර, අනෙකුත් සියලුම පළාත්වල මෙම දායකත්වය වැඩි වී ඇත. සේවා අංශය, ප.ද.දේ.නි.යේ ප්‍රමුඛතම තනි අංශයක් ලෙස පළාත්වලට අදාළව සියයට 49.0 ත් 60.6 ත් අතර ප්‍රතිශතයක් 2015 වසරේ දී ද වාර්තා කළේය. දකුණු, නැගෙනහිර, වයඹ සහ ඌව පළාත්වල සේවා අංශයෙන් ලැබුණු දායකත්වය වැඩිවීමක් වාර්තා කළ අතර, අනෙකුත් සියලුම පළාත්වල එම අගයෙහි අඩුවීමක් 2015 වසරේ දී පෙන්නුම් කරයි.

සංඛ්‍යා සටහන 3

පළාත්වල ද.දේ.නි. සංයුතිය (4)

පළාත	කෘෂිකර්මාන්ත		කර්මාන්ත		සේවා	
	2014	2015	2014	2015	2014	2015
මධ්‍යම	10.9	10.8	21.7	21.8	60.6	60.2
නැගෙනහිර	12.9	12.1	31.8	31.7	48.5	49.0
උතුරු මැද	13.4	13.8	20.7	22.0	59.1	57.0
වයඹ	10.8	12.6	29.6	27.2	52.9	53.1
උතුරු	13.6	15.0	18.7	17.2	60.9	60.6
සබරගමුව	9.3	9.0	24.2	24.6	59.7	59.3
දකුණු	14.5	13.2	23.2	23.9	55.6	55.7
ඌව	14.3	16.3	25.2	21.2	53.8	55.4
බස්නාහිර	2.0	1.7	33.8	34.6	57.4	56.5
ශ්‍රී ලංකාව	8.0	8.1	28.6	28.5	56.7	56.3

4. භාණ්ඩ හා සේවා මත පනවන ලද සංශෝධිත බදු සහ සහනාධාර ඇතුළත් නොවේ. (ද.දේ.නි. = මූලික මිල ගණන් අනුව සමස්ත එකතු කළ අගයෙහි එකතුව + භාණ්ඩ හා සේවා මත සියලු බදු - භාණ්ඩ හා සේවා මත වන සියලු සහනාධාර)

පළාත් අනුව ඒකපුද්ගල ආදායම

6. 2015 වසරේ දී බස්නාහිර පළාතේ ඒක පුද්ගල ආදායම සමස්ත දිවයිනේ ඒක පුද්ගල ආදායම මෙන් 1.4 ගුණයක් විය. නමුත් 2014 වසරට සාපේක්ෂව 2015 වසරේ දී බස්නාහිර පළාතේ ඒක පුද්ගල ආදායම් අනුපාතයේ ඉතා සුළු අඩුවීමක් පෙන්නුම් කරයි. උතුරු සහ උතුරු මැද පළාත්වල ඒක පුද්ගල ආදායම් අනුපාතය වැඩි වී ඇති අතර ඌව පළාත හැර අනෙකුත් සියලුම පළාත්වල ඒක පුද්ගල ආදායම් අනුපාතිකය නොවෙනස්ව පැවතුණි.

රූප සටහන 2

පළාත් අනුව ඒක පුද්ගල ආදායම් අනුපාතය

