

4

விலைகள், கூலிகள், தொழில்நிலை மற்றும் உற்பத்தித்திறன்

4.1 பொதுநோக்கு

தொகைமதிப்பு மற்றும் புள்ளிவிபரத் திணைக்களத்தினால் கணிப்பிடப்படும் தேசிய நுகர்வோர் விலைச்சுட்டெண் (தே.நு.வி.ச., 2013 = 100) மற்றும் கொழும்பு நுகர்வோர் விலைச்சுட்டெண் (கொ.நு.வி.ச., 2013 = 100) என்பவற்றின் நியதிகளில் அளவிடப்படும் பொதுவிலைமட்டம் 2016இல் கலப்பான அசைவுகளுடன் பொதுவாக அதிகரிக்கும் போக்கைப் பின்பற்றியது. பொதுவிலைமட்டத்தின் அசைவு பெரும்பாலும் உணவு வகையின் விலை அசைவுகளுக்கமைவாக இருந்தது. ஆண்டுப்பகுதியில் பல தடவைகள் அறிமுகப்படுத்தப்பட்ட அரசு வரிச் சீராக்கங்களால் பிரதானமாக அமைந்த உணவல்லா வகையின் விலை அபிவிருத்திகளும் பொதுவிலைமட்டத்தின் அசைவுகளை உத்வேகப்படுத்தின. மேலும், 2015இல் நிலவிய குறைந்த விலைச் சூழலுடன் ஒப்பிடுகையில் பன்னாட்டுச் சந்தையில் விலைகள் அதிகரித்தமையாலும் உள்நாட்டு நாணயத் தேய்மானத்தாலும் இறக்குமதி செய்யப்பட்ட நுகர்வுப்பொருட்களின் விலைகள், உள்நாட்டு விலைகளில் மேல் நோக்கிய அழுத்தத்தை ஓரளவுக்கு ஏற்படுத்தின. இதேவேளை, மையத் தேசிய நுகர்வோர் விலைச்சுட்டெண் மற்றும் மையக் கொழும்பு நுகர்வோர் விலைச்சுட்டெண் என்பவற்றால் அளவிடப்படும் அடிப்படை விலை அசைவுகளும் இக்காலப்பகுதியில் அதிகரித்துச் செல்லும் போக்கை பின்பற்றியதுடன் பொருளாதாரத்தில் கேள்வி அழுத்தங்களுக்கான அறிகுறிகளைக் காட்டிய வேளையில் வரிக் கட்டமைப்பில் மேற்கொள்ளப்பட்ட மாற்றங்களும் இந்த அதிகரிப்புக்கு பங்களிப்புச் செய்தன. பொது விலைமட்டத்தினதும் அடிப்படை

விலை அசைவினதும் ஒட்டுமொத்த அதிகரிக்கும் போக்கு உற்பத்தியாளர் விலைச்சுட்டெண்ணிலும் அவதானிக்கப்பட்டது. இதேவேளை, பொருளாதாரத்தின் அனைத்துத் துறைகளிலும் பெயரளவு நியதிகளில் கூலிகள் அதிகரித்த போதும் உண்மை நியதிகளில் பொதுத் துறை மற்றும் முறைசார்ந்த தனியார் துறைகளில் தேய்வடைந்தன. தொழில்நிலைப் பக்கத்தில், பொருளாதாரத்தில் தொழில் வாய்ப்புக்களில் ஏற்பட்ட அதிகரிப்பினால் உதவப்பட்டு ஒட்டுமொத்த தொழிலின்மை வீதம் முன்னைய ஆண்டுடன் ஒப்பிடுகையில் 2016இல் வீழ்ச்சியடைந்தது. உயர் கல்வித் தகைமையுடையோர் கூடிய இளைஞர் மற்றும் பெண்கள் மத்தியில் தொழிலின்மை தொடர்ந்தும் உயர் மட்டங்களில் காணப்பட்டது. வெளிநாட்டுத் தொழில் வாய்ப்பிற்காகச் செல்பவர்களின் வெளிச்செல்கைகளால் பிரதிபலிக்கப்பட்டவாறு வெளிநாட்டு தொழில்நிலை வாய்ப்புக்கள் 2016இல் வீழ்ச்சியடைந்தன.

4.2. விலைகள்

விலை அசைவுகளும் பங்களிப்புக் காரணிகளும்

தேசிய நுகர்வோர் விலைச் சுட்டெண் (தே.நு.வி.ச)

நாடு முழுவதையும் உள்ளடக்கிய தேசிய நுகர்வோர் விலைச்சுட்டெண்ணின் அசைவினால் அளவிடப்படும் பொதுவிலைமட்டம் 2016இல் கலப்பான அசைவுகளுடன் ஒட்டுமொத்த அதிகரிக்கும் போக்கைப் பின்பற்றியது. தேசிய நுகர்வோர் விலைச்சுட்டெண் (2013=100) சனவரி 2016 இல் 112.0 சுட்டெண் புள்ளிகளிலிருந்து 2016 திசம்பரின் 118.0

அட்டவணை 4.1
 விலைச் சுட்டெண்களில் ஏற்பட்ட மாற்றங்கள்

சுட்டெண்	சுட்டெண் (ஆண்டு இறுதி)		ஆண்டுக்காண்டு சதவீத மாற்றம்		ஆண்டுச் சராசரி சதவீத மாற்றம்	
	2015	2016 (அ)	திசெ 2015/ திசெ 2014	திசெ 2016/ திசெ 2015 (அ)	2015/2014	2016/2015 (அ)
தே.நு.வி.சு (2013=100)	113.2	118.0	4.2	4.2	3.8	4.0
கொ.நு.வி.சு (2013=100)	109.8	114.7	4.6	4.5	2.2	4.0
கொ.நு.வி.சு (2006/07=100)	185.2	192.8	2.8	4.1	0.9	3.7
மொ.உ.உ சுருக்கி (2010=100)	107.2 (ஆ)	115.5	5.0 (ஆ)	7.7	3.6 (ஆ)	1.7
மொ.உ.உ சுருக்கி (2010=100)	126.8 (ஆ)	131.4	-	-	0.8 (ஆ)	3.6

(அ) தற்காலிகமானது
 (ஆ) திருத்தப்பட்டது

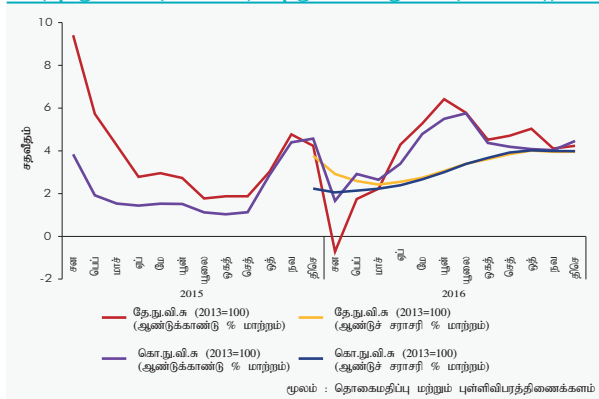
மூலம்: தொகை மதிப்பு மற்றும் புள்ளிவிபரத் திணைக்களம்

சுட்டெண் புள்ளிகளுக்கு அதிகரித்தது. 2016 சனவரியிலிருந்து 2016 மாச்சு வரை வீழ்ச்சியடைந்த தேசிய நுகர்வோர் விலைச்சுட்டெண் அதன்பின் 2016 ஏப்பிரலிலிருந்து 2016 யூன் வரை அதிகரித்தது. எனினும், அதன் பின்னர் 2016 யூலையிலும் ஓகத்திலும் வீழ்ச்சியடைந்ததைத் தொடர்ந்து தன்போக்கை மாற்றியமைத்து படிப்படியாக அதிகரிக்கும் பாதையொன்றிற்கு நகர்ந்தது. தேசிய நுகர்வோர் விலைச்சுட்டெண் பெரும்பாலும் உணவு வகையின் அசைவுகளை பின்பற்றியது. குறிப்பாக, உணவல்லா வகையின் அசைவுகளைப் பிரதானமாகப் பாதித்த, ஆண்டுப்பகுதியில் அறிமுகப்படுத்தப்பட்டு, இடைநிறுத்தப்பட்டு மீளவும் அறிமுகப்படுத்தப்பட்ட அரசு வரிச் சீராக்கங்களுக்கு அமைவான கலப்பான போக்குகளையும் இச்சுட்டெண் பிரதிபலித்தது.

தேசிய நுகர்வோர் விலைச்சுட்டெண்ணின் ஆண்டுக்கு ஆண்டு மாற்றத்தால் அளவிடப்பட்டவாறான பணவீக்கம் 2016இல் கலப்பான அசைவுகளுடன் ஒட்டுமொத்த அதிகரிக்கும் போக்கைக் கொண்டிருந்தது. தேசிய நுகர்வோர் விலைச்சுட்டெண்ணின் ஆண்டுக்கு ஆண்டு பணவீக்கம் முதலாம் அரையாண்டில் ஒப்பீட்டு ரீதியில் விரைவான வேகத்தில் அதிகரித்து 2016இன் இரண்டாம் அரையாண்டில்

வீழ்ச்சியடைந்து ஒட்டுமொத்தமாக அதிகரிக்கும் போக்குக்கு இட்டுச்சென்றது. பரந்தளவில் சாதகமான உள்நாட்டு நிரம்பல் நிலைமைகள், அதேபோன்று 2015 சனவரியில் காணப்பட்ட ஒப்பீட்டு ரீதியில் உயர்வான தளம் என்பனவற்றின் காரணமாக 2016 சனவரியில் தேசிய நுகர்வோர் விலைச்சுட்டெண்ணின் ஆண்டுக்கு ஆண்டு பணவீக்கம் -0.7 சதவீதமாக இருந்தது. தேசிய நுகர்வோர் விலைச்சுட்டெண்ணின் ஆண்டுக்கு ஆண்டு பணவீக்கம் அதிகரிக்கும் போக்கில் அசைந்து யூனில் 6.4 சதவீதம் கொண்ட உச்சத்தை அடைந்தது. தேசிய நுகர்வோர் விலைச்சுட்டெண்ணின் ஆண்டுக்கு ஆண்டு பணவீக்கம் 2016 மேயிலும் யூனிலும் பாதகமான வானிலை நிலைமைகளால் அதிகரித்த உணவு விலைகளின் தாக்கத்தாலும் அரசு வரிகளில் ஏற்பட்ட மாற்றங்களின் விளைவாகத் தோன்றிய உணவல்லாப்பொருட்களின் விலை அதிகரிப்பாலும் அதிகரித்தது. 2016 யூலை மற்றும் ஓகத்தில், உணவுப்பொருட்களின் நிரம்பல் நிலைமைகளில் ஏற்பட்ட சில முன்னேற்றங்களால் உதவப்பட்டு ஆண்டுக்கு ஆண்டு தேசிய நுகர்வோர் விலைச்சுட்டெண் பணவீக்கம் பொதுவாக வீழ்ச்சியடையும் போக்கில் அசைந்தது. யூலையில் அரசு வரிச் சீராக்கங்கள் இடைநிறுத்தப்பட்டமையும் இவ்வீழ்ச்சிக்கு பங்களித்திருந்தது. நவம்பரில் அரசு வரிச் சீராக்கங்கள் மீளஅறிமுகப்படுத்தப்பட்டதுடன் வரட்சி நிலைமையால் பகுதியளவில் உணவு விலைகளும் அதிகரித்தன. 2016இன் இறுதிப்பகுதியில் தேசிய நுகர்வோர் விலைச்சுட்டெண்ணின் ஆண்டுக்கு ஆண்டு பணவீக்கம் நடு ஒற்றை இலக்க மட்டங்களில் நிலைபெற்றது. அதேவேளை, தேசிய நுகர்வோர் விலைச்சுட்டெண்ணின் ஆண்டுச் சராசரி பணவீக்கம் 2016 சனவரியின் 2.9 சதவீதத்திலிருந்து 2016 திசெம்பரின் 4.0 சதவீதத்திற்கு அதிகரித்தது.

வரைபடம் 4.1
 பணவீக்கத்தின் அசைவுகள்
 (தே.நு.வி.சு (2013=100) மற்றும் கொ.நு.வி.சு(2013=100))



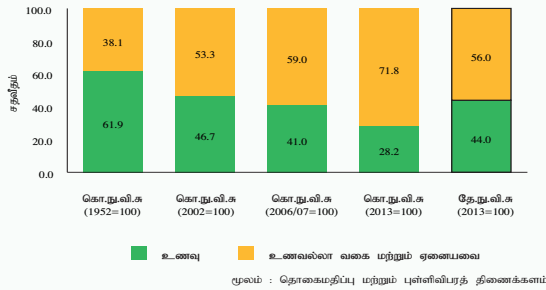
கொழும்பு நுகர்வோர் விலைச் சுட்டெண் (கொ.நு.வி.சு)

கொழும்பு மாவட்டத்தின் நகர்ப்புற பிரதேசங்களின் விலை அபிவிருத்திகளை அளவிடும் கொழும்பு நுகர்வோர் விலைச் சுட்டெண்ணும் (2013 = 100) 2016இல் கலப்பான

சிறப்புக் குறிப்பு 5
நுகர்வோர் விலைச் சுட்டெண்களின் பரிணாம வளர்ச்சி

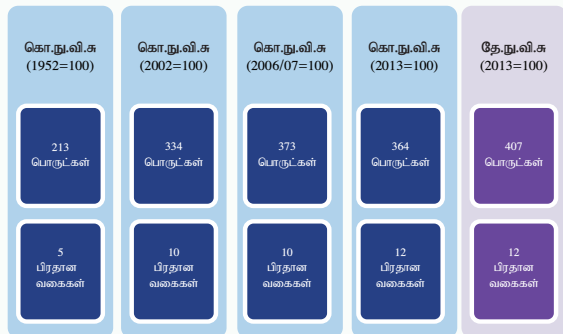
சராசரியாக குடியிருப்போன்றால் பயன்படுத்தப்படும் பொருட்கள் மற்றும் பணிகளைக் கொண்ட கூடையின் ஒட்டுமொத்த விலை மட்டத்தை நுகர்வோர் விலைச் சுட்டெண்கள் அளவிடுகின்றன. நுகர்வுப்பாங்குகள் காலத்திற்கேற்ப மாறுபடுவதால் நுகர்வோர் விலைச் சுட்டெண்களும் அத்தகைய மாற்றங்களை, அடிப்படை ஆண்டை மீளமைக்கும் செயல்முறை மூலம் இணங்கச் செய்ய வேண்டியுள்ளது. நுகர்வோரின் நுகர்வு மற்றும் செலவின பாங்குகளின் மீதான அளவீடுகளின் முடிவுகளின்படி நுகர்வோர் விலைச் சுட்டெண்களின் அடிப்படை ஆண்டினை மீளமைத்தல் பன்னாட்டு புள்ளிவிபரவியல் முகவர்களுக்கு மத்தியில் பரவலாக ஏற்றுக் கொள்ளப்பட்ட நடைமுறையாகும்.

வரைபடம் சி.கு.5.1
நுகர்வோர் விலைச் சுட்டெண் கூடைகளின் நிறைக் கட்டமைப்பு

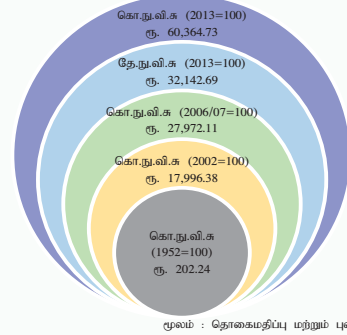


இலங்கையின் நுகர்வோர் விலைச் சுட்டெண்களின் வரலாறு 1939இற்கு இட்டுச் செல்வதுடன், அக்காலத்தில் கொழும்பின் உழைக்கும் வர்க்கத்தினை பிரதிநிதித்துவப்படுத்தும் வகையில் வெளியிடப்பட்ட வாழ்க்கைச் செலவுச் சுட்டெண்கள் விலைகளின் போக்குகளை ஆய்வு செய்யப் பயன்பட்டது. இக் கொழும்பு உழைக்கும் வர்க்கத்தின் வாழ்க்கைச் செலவுச் சுட்டெண்ணின் அடிப்படைக் காலம் நவம்பர் 1938 - ஏப்பிரல் 1939 ஆகும். அதன் பின்னர், 1953இல் இலங்கையின் அலுவல்சார் நுகர்வோர் விலைச் சுட்டெண்களை தொகுக்கும் உரிமையுள்ள புள்ளிவிபரத் திணைக்களத்தினால் முதலாவது கொழும்பு நுகர்வோர் விலைச் சுட்டெண் அலுவல்சார் நுகர்வோர் விலைச் சுட்டெண்ணாக வெளியிடப்பட்டது. முதலாவது கொழும்பு நுகர்வோர் விலைச் சுட்டெண்ணின் அடிப்படை ஆண்டு 1952ஆகும். இதேவேளை, இது 1949/50 இல் நாடாத்தப்பட்ட கொழும்பு குடும்பப் பாதிட்டு அளவீட்டு முடிவுகளினால் வெளிப்படுத்தப்பட்டவாறு நுகர்வு மற்றும்

வரைபடம் சி.கு.5.2
நுகர்வோர் விலைச் சுட்டெண்களின் பொருட்களின் வகையீடு



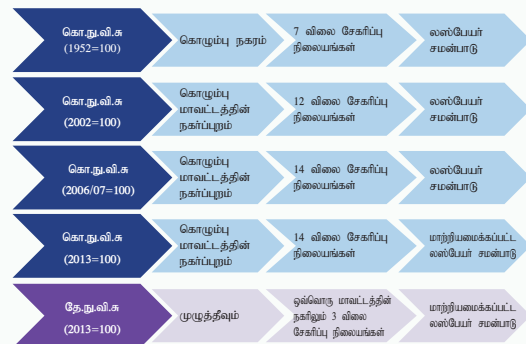
வரைபடம் சி.கு.5.3
அடிப்படை ஆண்டுகளில் மொத்த செலவினம்



செலவின பாங்குகளின் அடிப்படையிலமைந்த பொருட்கள் மற்றும் பணிகளைக் கொண்ட கூடையை கொண்டிருந்தது. அதன் பின்னர், கொழும்பு நுகர்வோர் விலைச் சுட்டெண் 2002 மற்றும் 2006/07 ஆகிய அடிப்படை ஆண்டுகளுக்கு, தொடர்பான காலங்களில் நாடாத்தப்பட்ட குடியிருப்பாளர் வருமான மற்றும் செலவின அளவீட்டு முடிவுகளின் படி மீளமைக்கப்பட்டது. அண்மைய அடிப்படை ஆண்டு மீளமைப்பு 2012/13இல் நாடாத்தப்பட்ட குடியிருப்பாளர் வருமான மற்றும் செலவின அளவீட்டு அடிப்படையில் இடம்பெற்றது. தொகைமதிப்பு புள்ளிவிபரவியல் திணைக்களம் கொழும்பு நுகர்வோர் விலைச் சுட்டெண்ணின் அடிப்படை ஆண்டை 2006/07இலிருந்து 2013இற்கு புதுப்பித்தது. புதிய கொழும்பு நுகர்வோர் விலைச் சுட்டெண் தொடர் 2017 சனவரியிலிருந்து வெளியிடப்பட்டது.

ஒவ்வொரு அடிப்படை ஆண்டு மீளமைப்புடன் குறிப்பிடத்தக்க முக்கிய முன்னேற்றங்கள் மற்றும் மாற்றங்கள் அறிமுகப்படுத்தப்பட்டுள்ளன. சுட்டெண்களில் காலத்துடனான முக்கிய மாற்றமானது கூடையின் உணவு மற்றும் உணவல்லா வகை செலவினத்தின் பங்குகளிலான மாற்றமாகும். கொழும்பு நுகர்வோர் விலைச் சுட்டெண்ணின் (2013=100) உணவு வகையின் செலவின் பங்கு 28.2 சதவீதமாகும். இது கொழும்பு நுகர்வோர் விலைச் சுட்டெண்ணின் (2006/07=100) 41.0 சதவீதம் மற்றும் கொழும்பு நுகர்வோர் விலைச் சுட்டெண்ணின் (1952=100) 61.9 சதவீதத்திலிருந்தான குறிப்பிடத்தக்க வீழ்ச்சியாகும். இது தற்போது கொழும்பு நகர்ப்புற குடியிருப்புகள், ஒப்பீட்டு ரீதியில் அதிகப்படியான செலவினத்தை உணவல்லா வகைக்கு செலவழிப்பதற்கு

வரைபடம் சி.கு. 5.4
நுகர்வோர் விலைச் சுட்டெண்களின் தொகுப்பு



முனைவதையும் இது காலத்துடன் குறிப்பிடத்தக்களவில் அதிகரித்துள்ளது என்பதையும் தெளிவாக குறிக்கின்றது. இருப்பினும், தேசிய நுகர்வோர் விலைச் சுட்டெண்ணினை பொறுத்தவரை முழு நாட்டையும் பிரதிநிதித்துவப்படுத்தும் சராசரி குடியிருப்பு, மொத்த செலவினத்தில் 44.0 சதவீதத்தை உணவுக்காக செலவழிக்கிறது.

2015இல் தொகைமதிப்பு மற்றும் புள்ளிவிபரத் திணைக்களத்தால் வெளியிடப்பட்ட தேசிய நுகர்வோர் விலைச் சுட்டெண் (2013 = 100) தேசிய மட்டத்தில் நுகர்வு மற்றும் செலவின பாங்குகளை

பிரதிபலித்த அதேவேளை கொழும்பு நுகர்வோர் விலைச் சுட்டெண் கொழும்பு மாவட்டத்தின் நுகர்வோரின் நுகர்வு மற்றும் செலவின பாங்குகளை வெளிப்படுத்தியது. கொழும்பு நுகர்வோர் விலைச் சுட்டெண்ணின் அடிப்படை ஆண்டை அண்மையில் 2013இற்கு மீள்படுத்தியமை, தேசிய நுகர்வோர் விலைச் சுட்டெண் மற்றும் கொழும்பு நுகர்வோர் விலைச் சுட்டெண் ஆகிய இரண்டினதும் அடிப்படை ஆண்டுகளை ஒத்திசைவாக்கியதுடன் தேசிய மற்றும் நகர்ப்புற விலைப் போக்குகளின் வசதியான ஒப்பீடுகளை இயலச்செய்துள்ளது.

4

அசைவுகளுடன் அதிகரிக்கும் போக்கில் அசைந்தது. கொழும்பு நுகர்வோர் விலைச்சுட்டெண் 2016 சனவரியில் 110.0 சுட்டெண் புள்ளிகளிலிருந்து 2016 திசம்பரில் 114.7 சுட்டெண் புள்ளிகளுக்கு அதிகரித்தது. ஆண்டுக்கு ஆண்டு கொழும்பு நுகர்வோர் விலைச்சுட்டெண்ணின் பணவீக்கம் தேசிய நுகர்வோர் விலைச்சுட்டெண் பணவீக்கத்தின் போக்கை ஒத்திருந்தது. அந்த வகையில் கொழும்பு நுகர்வோர் விலைச்சுட்டெண்ணின் ஆண்டுக்கு ஆண்டு பணவீக்கம் 2016 சனவரியில் 1.7 சதவீதத்திலிருந்து 2016 யூலையின் 5.8 சதவீத உச்சத்தை அடைந்து 2016 திசம்பரின் 4.5 சதவீதத்திற்கு வீழ்ச்சியடைந்தது. இதேவேளை, கொழும்பு நுகர்வோர் விலைச்சுட்டெண்ணின் ஆண்டுச் சராசரி பணவீக்கம் 2016 சனவரியின் 2.1 சதவீதத்திலிருந்து 2016 திசம்பரின் 4.0 சதவீதத்திற்கு அதிகரித்தது.

உணவு வகையின் விலை அசைவுகள்

உணவு வகையின் விலை அசைவுகள் தளம்பலடையும் விலைகளைக் கொண்ட உணவு¹ வகையின் விலைகளின் அபிவிருத்திகளை பெரும்பாலும் பின்பற்றின. தளம்பலடையும் விலைகளைக் கொண்ட உணவு வகையின் விலைகள் கலப்பான அசைவுகளை வெளிப்படுத்தி இக்காலப்பகுதியில் உணவுப் பணவீக்கத்திற்கு பெருமளவில் பங்களிப்புச் செய்தது. ஆண்டின் ஆரம்ப மாதங்களில் அரிசி மற்றும் காய்கறிகளிலிருந்தான விலை அழுத்தங்கள் சாதகமான நிரம்பல் நிலைமைகளால் அநுகூலமாகவே இருந்தன. எனினும், ஆண்டின் நான்காம் காலாண்டில் நிலவிய வரட்சியின் தாக்கத்தின் காரணமாக அதிகரித்த அரிசி விலைகளால் ஆண்டின் இறுதியில் பணவீக்க அழுத்தம் பிரதானமாக காணப்பட்டது. மேலும், வெள்ளத்தினால் ஏற்பட்ட நிரம்பல் இடர்ப்பாடுகளின் காரணமாக, 2016 ஏப்பிரலிலிருந்து யூலை வரை மரக்கறி விலைகள் அதிகரித்தன. எனினும், ஆண்டின் இறுதி மாதங்களில் நிலவிய வரட்சி, மரக்கறி விலைகள் மீது மேல் நோக்கிய அழுத்தத்தைச் சிறிதளவே கொண்டிருந்தது. ஆழ்கடல் மீன்பிடித்தல் பேணப்பட்டமை மற்றும் ஆண்டில் அதிகரித்த நன்னீர் மீன்பிடி என்பனவற்றின் காரணமாக

உடன்மீன் விலைகள் ஆண்டில் கலப்பான போக்கைக் கொண்டிருந்தன. தேங்காய் விலைகள் 2016 ஓகத்து வரை வீழ்ச்சியடையும் போக்கிலமைந்து அதன் பின்னர் விரைவான வேகத்தில் அதிகரித்தன. இதேவேளை, அதிகரித்த வாழ்க்கைச் செலவைக் குறைக்கும் நோக்கில் அரசாங்கம், 2016 யூலையில் 16 முக்கிய உணவுப்பொருட்களுக்கு அதிகப்பட்ச சில்லறை விலைகளை அறிவித்த போதும் விலைகளின் மீதான அதன் தாக்கம் மிகச் சிறிதாகவே இருந்தது.

இறக்குமதி செய்யப்பட்ட பொருட்களின் உள்நாட்டு விலைகள் 2015 உடன் ஒப்பிடுகையில் 2016இல் அதிகரித்தன. இவ்வதிகரிப்பு பன்னாட்டுச் சந்தையில் நுகர்வோர் பொருட்களின் விலைகளின் அதிகரிப்பு மற்றும் இலங்கை மத்திய வங்கியினால் அளவிடப்படும் வர்த்தகச் சுட்டெண்களால் வெளிப்படுத்தப்பட்டவாறு சில பிரதான நாணயங்களுக்கெதிரான உள்நாட்டு நாணயத்தின் தேய்மானம் என்பவற்றால் வழிநடத்தப்பட்டது. அந்த வகையில் முன்னைய ஆண்டுடன் ஒப்பிடுகையில் 2016இல் சீனி, பருப்பு மற்றும் கோதுமை மாவின்

அட்டவணை 4.2
உபதுறைகளின்படி ஆண்டுச் சராசரி பணவீக்கத்திற்கான பங்களிப்பு - 2016

சுட்டெண்	கொ.நு.வி.ச. (2013=100)		தே.நு.வி.ச. (2013=100)	
	மாற்றம்	பங்களிப்பு	மாற்றம்	பங்களிப்பு
கொ.நு.வி.ச. (எல்லாப் பொருட்களும்)	4.0	100.0	4.0	100.0
உணவு மற்றும் வெறியமற்ற குடிபானங்கள்	6.1	44.0	3.1	34.7
உணவு மற்றும் வெறியமற்ற குடிபானங்கள் மற்றும் புகையிலை	3.1	56.0	4.6	65.3
வெறியமற்ற குடிபானங்கள் மற்றும் புகையிலை	20.8	6.4	22.1	15.0
உடைகள் மற்றும் காலணி	6.5	3.9	3.7	3.2
குடியிருப்பு, நீர், மின்வலு, வாயு மற்றும் ஏனைய ளிப்பொருள்	-0.2	-1.5	0.1	0.6
தளபடம், வீட்டுப்பாவனை பொருள் மற்றும் வழமையான வீட்டுப் பராமரிப்பு	0.3	0.2	4.1	3.4
நலன்	12.9	14.7	11.5	12.4
போக்குவரத்து	2.0	4.5	5.1	10.7
தொடர்புட்பட்டல்	6.3	5.0	6.8	3.8
பொழுதுபோக்கு மற்றும் கலாசாரம்	2.0	0.6	2.7	1.1
கல்வி	5.0	7.4	2.4	1.8
உணவுச்சாலைகள் மற்றும் சுற்றுலா விடுதிகள்	2.6	3.2	1.9	1.8
ஏனைய பொருட்கள் மற்றும் பணிகள்	14.5	11.6	10.6	11.5

மூலங்கள்: தொகைமதிப்பு மற்றும் புள்ளிவிபரத் திணைக்களம்
இலங்கை மத்திய வங்கி

1. தளம்பல் உணவு, அரிசி, கோதுமை, உடன்மீன் மற்றும் கடலுணவு, தேங்காய், உடன் பழவர்க்கங்கள், காய்கறிகள், உருளைக்கிழங்கு, வெங்காயம் மற்றும் குறிப்பிட்ட கறிச்சாக்கு வகைகளை உள்ளடக்குகின்றன.

அட்டவணை 4.3

இறக்குமதி செய்யப்பட்ட மற்றும் உள்நாட்டில் உற்பத்தி செய்யப்பட்ட முக்கிய பொருட்களின் சில்லறை விலைகள்

விடயம்	அலகு	கொடுவிக (2013=100) நிறை%	விலை - ரூபா						சதவீத மாற்றம்			
			ஆண்டுச் சராசரி			திசெ.			ஆண்டுச் சராசரி		ஆண்டுக்காண்டு	
			2014	2015	2016	2014	2015	2016	2015/2014	2016/2015	திசெ.2015/திசெ.2014	திசெ.2016/திசெ.2015
உள்நாட்டு அரிசி - சம்பா	1கி.கி	1.47	84.14	91.20	92.75	92.77	95.43	95.90	8.4	1.7	2.9	0.5
அரிசி - பச்சை (சிவப்பு)	1கி.கி	0.65	75.28	76.57	69.52	91.90	71.46	84.08	1.7	-9.2	-22.2	17.6
அரிசி - பச்சை (வெள்ளை)	1கி.கி	0.46	71.75	69.30	72.12	78.19	67.46	88.56	-3.4	4.1	-13.7	31.3
அரிசி - நாடு	1கி.கி	0.36	78.37	77.95	78.71	87.56	79.14	91.41	-0.5	1.0	-9.6	15.5
தேங்காய் (நடுத்தரம்)	காய்	1.82	45.63	50.49	46.12	47.04	47.37	49.57	10.7	-8.6	0.7	4.6
மீன் - கெலவல்ல	1கி.கி	0.76	741.22	799.29	860.68	744.35	813.74	876.66	7.8	7.7	9.3	7.7
அவரை	1கி.கி	0.30	163.87	209.53	204.75	207.49	292.89	233.86	27.9	-2.3	41.2	-20.2
கத்தரி	1கி.கி	0.15	110.34	123.87	133.08	137.20	170.30	110.60	12.3	7.4	24.1	-35.1
முட்டைகள்	ஒவ்வொன்றும்	0.30	12.75	14.80	16.10	12.78	15.60	15.63	16.1	8.7	22.0	0.2
இறக்குமதி சீனி	1கி.கி	0.63	101.71	87.80	100.69	100.37	90.85	97.68	-13.7	14.7	-9.5	7.5
பால்மா - அங்கர்	400கி	2.16	379.13	330.08	325.00	386.00	325.00	325.00	-12.9	-1.5	-15.8	0.0
சிவப்பு பருப்பு	1கி.கி	0.68	162.80	184.07	191.16	170.34	178.09	196.08	13.1	3.9	4.5	10.1
கோதுமை மா	1கி.கி	0.18	97.80	87.43	89.66	97.84	86.43	89.10	-10.6	2.5	-11.7	3.1

மூலம்: தொகைமதிப்பு மற்றும் புள்ளிவிபரத் திணைக்களம்

விலை உள்நாட்டுச் சந்தையில் அதிகரித்தது. கோதுமை மாவின் விலை அதிகரித்தமையைத் தொடர்ந்து பாணொன்றின் விலையும் அதிகரித்தது. இவ்விலை அசைவுகள் பொதுவிலைமட்டத்தின் மீது சில மேல் நோக்கிய அழுத்தத்தை ஏற்படுத்தின. மேலும், வழங்கல்பக்க அபிவிருத்திகளைச் சமப்படுத்தும் பொருட்டு இறக்குமதி செய்யப்பட்ட உணவுப்பொருட்களின் மீதான சிறப்புப் பண்டத் தீர்வையும் பல சந்தர்ப்பங்களில் திருத்தப்பட்டது. அறுவடைக் காலங்களில் உள்நாட்டு வேளாண்மையாளர்களுக்கு நன்மையளிக்கும் பொருட்டு இறக்குமதிகளை ஊக்கமிழக்கச் செய்யும் விதமாக இறக்குமதி செய்யப்படும் பொருட்களான உருளைக்கிழங்கு, சின்ன வெங்காயம் மற்றும் பெரிய வெங்காயம் மீதான சிறப்புப் பண்டத் தீர்வை அதிகரிக்கப்பட்டது. சில்லறைச் சந்தையில் விலைகளைப் பேணும் பொருட்டு உச்சவிலை அறிவிக்கப்பட்ட வேளையில் சீனியின் மீதான சிறப்புப் பண்டத் தீர்வை கி.கிராமிற்கு 25 சதங்களுக்கு குறிப்பிடத்தக்களவில் குறைக்கப்பட்டமை பற்றி அறிவிக்கப்பட்டது. எனினும், உள்நாட்டுச் சீனி உற்பத்தியை ஊக்குவிக்குமுகமாக ஆண்டின் இரண்டாம் அரையாண்டில் சீனியின் மீதான சிறப்புப் பண்டத் தீர்வை பல சந்தர்ப்பங்களில் அதிகரிக்கப்பட்டது.

உணவல்லா மற்றும் ஏனைய வகைகளின் விலை அசைவுகள்

உணவல்லா மற்றும் ஏனைய வகைகளின் விலை நடத்தை கலப்பான அசைவுகளுடன் ஒட்டுமொத்த அதிகரிக்கும் போக்கை வெளிப்படுத்தியது. இவ்விலை நடத்தைகளுக்கு

காலாந்தர விலைத் திருத்தங்களினால் ஏற்பட்ட அதிகரிப்புக்கள் மற்றும் நிர்வாகத் தலையீடுகளால் விலைகளில் ஏற்பட்ட மாற்றங்கள் என்பன காரணமாக இருந்திருக்கலாம். 2016இல் செயற்படுத்தப்பட்ட அரச வரிகளில் ஏற்பட்ட மாற்றங்களால் நலம் மற்றும் தொடர்பூட்டல் துணை வகைகளின் விலைகள் அதிகரித்தன. இதேவேளை, 2016 ஒத்தோபரில் தேசிய மருந்துகள் ஒழுங்குமுறைப்படுத்தல் அதிகாரசபை தெரிவுசெய்யப்பட்ட 48 மருந்துப்பொருட்களுக்கு உச்ச சில்லறை விலைகளை விதித்தது. வீடு, நீர், மின்வலு, வாயு மற்றும் ஏனைய எரிபொருட்கள் துணை வகையில், திரவ பெற்றோலிய வாயுவின் விலை 2017இற்கான வரவு செலவுத்திட்டத்தில் அறிவிக்கப்பட்டவாறு 2016 நவம்பர் 29இல் ரூ.25ஆல் குறைக்கப்பட்டது. போக்குவரத்துத் துணை வகையில் பேருந்துக் கட்டணங்கள் 2016 ஓகத்து 1 இலிருந்து 6.0 சதவீதத்தால் மேல் நோக்கித் திருத்தப்பட்டன.

2016இல் பல்வேறு சந்தர்ப்பங்களில் அறிமுகப்படுத்தப்பட்ட அரச வரித் திருத்தங்கள் உணவல்லா வகை விலைகளில் நேரடித் தாக்கத்தை ஏற்படுத்தின. 2016 மேயில் பெறுமதிசேர் வரி 11 சதவீதத்திலிருந்து 15 சதவீதத்திற்கு அதிகரிக்கப்பட்டதுடன் நுகர்வோர் விலைச்சுட்டெண் கூடைகளிலுள்ள பல்வேறு துணை வகைகளிலுமுள்ள பொருட்களின் விலைகள் (தொடர்பூட்டல் மற்றும் நலத் துறையிலுள்ள பொருட்கள்) மீதான பெறுமதிசேர் வரிச் சலுகைகள் நீக்கப்பட்டன. அந்த வகையில், தொடர்பான நலத் துறை மற்றும் தொடர்பூட்டல் துணை வகைகளிலுள்ள விலைகளில் அதிகரிப்புக்கள் அவதானிக்கப்பட்டன. எனினும், பெறுமதிசேர் வரி அதிகரிப்பு 2016 யூலையில்



அட்டவணை 4.4
நிருவகிக்கப்பட்ட விலைகளைக் கொண்ட முக்கிய பொருட்கள்

வீடயம்	அலகு	விலை (ஆண்டு இறுதி) - ரூ.			சதவீத மாற்றம்		
		2014	2015	2016	2014/2013	2015/2014	2016/2015
டீசல் - இலங்கை பெற்றோலிய கூட்டுத்தாபனம்	1 லீற்றர்	111.00	95.00	95.00	-8.3	-14.4	-
டீசல் - லங்கா இந்தியன் ஓயில் கம்பனி	1 லீற்றர்	111.00	95.00	95.00	-8.3	-14.4	-
மண்ணெண்ணெய்	1 லீற்றர்	81.00	49.00	44.00	-23.6	-39.5	-10.2
பெற்றோல்	1 லீற்றர்	150.00	117.00	117.00	-7.4	-22.0	-
எரிவாயு - லிட்ரோ	12.5 கி.கி	1,896.00	1,346.00	1,321.00	-20.9	-29.0	-1.9
எரிவாயு - லாவ்ஸ்	12.5 கி.கி	1,896.00	1,346.00	1,321.00	-20.9	-29.0	-1.9
உலை எண்ணெய் (1500)	1 லீற்றர்	90.00	80.00	80.00	-	-11.1	-
உலை எண்ணெய் (3500)	1 லீற்றர்	90.00	80.00	80.00	-	-11.1	-
மின்சாரம் - நிலையான கட்டணம் (ஆ)	தீர்வைத்தொகுதி						
	முதல் 30 அலகுகள்	30.00	30.00	30.00	-	-	-
	31 - 60 அலகுகள்	60.00	60.00	60.00	-	-	-
	61 - 90 அலகுகள்	90.00	90.00	90.00	-	-	-
	91 - 180 அலகுகள்	480.00	480.00	480.00	52.4	-	-
	180ற்கும் மேற்பட்ட அலகுகள்	540.00	540.00	540.00	28.6	-	-
மின்சாரம் - அலகுக்கான கட்டணம் (ஆ)	தீர்வைத்தொகுதி						
	< 60 அலகுகள்						
	முதல் 30 அலகுகள்	2.50	2.50	2.50	-16.7	-	-
	31 - 60 அலகுகள்	4.85	4.85	4.85	3.2	-	-
	> 60 அலகுகள்						
	முதல் 60 அலகுகள்	7.85	7.85	7.85	-21.5	-	-
	61 - 90 அலகுகள்	10.00	10.00	10.00	-16.7	-	-
	91 - 120 அலகுகள்	27.75	27.75	27.75	4.7	-	-
	121 - 180 அலகுகள்	32.00	32.00	32.00	4.9	-	-
	180ற்கும் மேற்பட்ட அலகுகள்	45.00	45.00	45.00	7.1	-	-
நீர் - அலகுக்கான கட்டணங்கள் (இ)	தீர்வைத்தொகுதி						
	முதல் 05 அலகுகள்	8.00	8.00	8.00	-	-	-
	06 - 10 அலகுகள்	11.00	11.00	11.00	-	-	-
	11 - 15 அலகுகள்	20.00	20.00	20.00	-	-	-
	16 - 20 அலகுகள்	40.00	40.00	40.00	-	-	-
	21 - 25 அலகுகள்	58.00	58.00	58.00	-	-	-
	26 - 30 அலகுகள்	88.00	88.00	88.00	-	-	-
	31 - 40 அலகுகள்	105.00	105.00	105.00	-	-	-
	41 - 50 அலகுகள்	120.00	120.00	120.00	-	-	-
	51 - 75 அலகுகள்	130.00	130.00	130.00	-	-	-
	75ற்கும் மேற்பட்ட அலகுகள்	140.00	140.00	140.00	-	-	-
பெருந்து கட்டணம் (ஈ)					-	-8.2	6.0

(அ) '-' என்பது காலப்பகுதியில் நிருவகிக்கப்பட்ட விலைகளில் மாற்றம் இல்லை என்பதை குறிக்கிறது.

மூலம் : இலங்கை மத்திய வங்கி

ஆ) 16.09.2014 இலிருந்து நடைமுறைக்கு வரும் வகையில் நிலையான கட்டணங்கள் மற்றும் அலகுக்கான கட்டணங்கள் என்பன கீழ்க்காணும் திருத்தப்பட்டன.

இ) 01.11.2014 இலிருந்து நடைமுறைக்கு வரும் வகையில் 25 அலகுகளுக்குக் குறைவான பாவனைகளைக் கொண்ட வீட்டுபாவனையாளருக்கு விதிக்கப்பட்ட மொத்த கட்டண பெறுமதி 10.0 சதவீதத்தால் குறைக்கப்பட்டது.

ஈ) 01.08.2016 இலிருந்து நடைமுறைக்கு வரும்வகையில் பெருந்துகட்டணம் 6 சதவீதத்தால் அதிகரிக்கப்பட்டது. குறைந்த பட்சம் பெருந்துகட்டணம் ரூபா 8 இலிருந்து ரூபா 9க்கு அதிகரிக்கப்பட்டது.

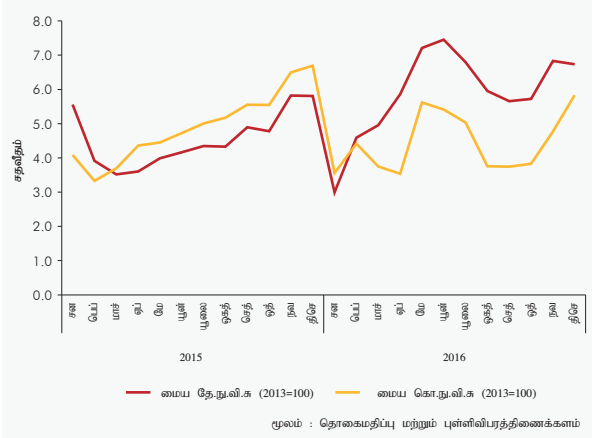
இடைநிறுத்தப்பட்டது. எவ்வாறாயினும், இடைநிறுத்தப்பட்ட பெறுமதிசேர் வரிக்கு பதிலிறுத்தும் விதத்தில் குறிப்பாக, நலத் துறை துணை வகையில் முழு அளவில் கீழ்க்காணும் விலைச் சீரமைப்பு அவதானிக்கப்படவில்லை. அதன் பின்னர், 2016 நவம்பரில் பெறுமதிசேர் வரி அதிகரிப்புக்கள் மீளவிதிக்கப்பட்டமை பிரதானமாக உணவல்லா வகைப் பொருட்களின் விலை அதிகரிப்பிற்கு வழிவகுத்தது.

மையப் பணவீக்கம்

மையத் தேசிய நுகர்வோர் விலைச்சுட்டெண் (2013=100) மற்றும் மையக் கொழும்பு நுகர்வோர் விலைச்சுட்டெண் (2013=100) ஆகிய இரண்டு சுட்டெண்களின் அடிப்படையிலமைந்த ஆண்டுக்கு ஆண்டு மையப் பணவீக்கம் இவ்வாண்டு காலத்தில்

பொருளாதாரத்தின் கேள்வி அழுத்தத்திற்கான சமிக்ஞைகளைக் காட்டும் வகையில் ஒட்டுமொத்தமாக அதிகரிக்கும் போக்கில் அசைந்தது. அரசு வரிகளில் ஏற்பட்ட மாற்றங்களால் உணவல்லா வகையிலுள்ள பொருட்களின் விலைகளில் ஏற்பட்ட குறிப்பிடத்தக்க அதிகரிப்பால் மையப் பணவீக்கம் 2016 மேயில் விரைவான அதிகரிப்பைப் பதிவுசெய்தது. 2016 யூலை மற்றும் ஓகத்தில் மையப் பணவீக்கத்திலான விரைவான வீழ்ச்சிக்கு அரசு வரிகளின் மாற்றங்களின் இடைநிறுத்தம் பகுதியளவில் காரணமாகும். அரசு வரிகள் மீளவிதிக்கப்பட்டதன் காரணமாக 2016 நவம்பர் மற்றும் திசம்பரில் மையப் பணவீக்கம் மீண்டும் அதிகரித்தது. அந்த வகையில், தேசிய நுகர்வோர் விலைச்சுட்டெண் மையப் பணவீக்கம் 2016 சனவரியின் 3.0 சதவீதத்திலிருந்து 2016 யூனில் 7.5 சதவீதத்திற்கு

வரைபடம் 4.2
ஆண்டுக்காண்டு மையப்பணவீக்கத்தின் அசைவுகள்



உச்சமடைந்து 2016 திசம்பரில் 6.7 சதவீதத்தை அடைந்தது. இதேவேளை, கொழும்பு நுகர்வோர் விலைச்சுட்டெண் மையப் பணவீக்கம் 2016 சனவரியில் 3.6 சதவீதத்திலிருந்து 2016 திசம்பரில் 5.8 சதவீதத்தை அடைந்தது.

மையப் பணவீக்கத்தில் ஏற்பட்ட அதிகரிப்பால் வெளிப்படுத்தப்பட்டவாறு, கேள்விப்பக்க அபிவிருத்திகள் குறிப்பாக, 2016இன் ஆரம்ப காலத்தில் சில விலை அழுத்த அளவுகளை விளைவித்தன. 2016இன் இரண்டாம் அரையாண்டில் மத்திய வங்கியால் மேற்கொள்ளப்பட்ட நாணயக் கொள்கை இறுக்கமாக்கல்களினால் வீழ்ச்சியடைந்த போதிலும் வங்கித்தொழில் துறையால் தனியார் துறைக்கு வழங்கப்பட்ட கடன் 2015 மற்றும் 2016இல் உயர் வீதத்தில் அதிகரித்தது. இதேவேளை, பொருளாதாரத்தில் கூலிகள் குறிப்பாக பொதுத் துறைக் கூலிகள் 2015 மற்றும் 2016இன் ஆரம்ப காலத்தில் அதிக வீதத்தில் அதிகரித்து உண்மை வருமானத்தில் அதிகரிப்பை ஏற்படுத்தின. பல்வேறு சட்டவாக்கங்கள் 2016இல் முறைசார் தனியார் துறைக் கூலிகளின் அதிகரிப்பிற்கு இட்டுச்சென்றன. முறைசாராத் தனியார் துறையிலுள்ள கூலிகளும் பொதுத் துறைக் கூலிகள் மற்றும் முறைசார் தனியார் துறைக் கூலிகளின் அபிவிருத்திகளைப் பின்பற்றின. இக்காரணிகள் விலைகள் மீதான கேள்விப்பக்க தூண்டல்களுக்கு ஓரளவிற்குப் பங்களித்தன.

பணவீக்க எதிர்பார்ப்புக்கள் உறுதியாக விளங்கியதுடன் ஆண்டில் அறிமுகப்படுத்தப்பட்ட நாணய மற்றும் இறைக் கொள்கை மாற்றங்களுக்கு ஓரளவு பிரதிபலிப்பை வெளிப்படுத்தின. கம்பனித் துறை பதிலிறுப்பாளர்களின் பணவீக்க எதிர்பார்ப்புக்கள் 2016இல் அறிமுகப்படுத்தப்பட்ட நாணய மற்றும் இறைக் கொள்கை மாற்றங்களுக்கு அமைவாக

நடு ஒற்றை இலக்க மட்டங்களைச் சார்ந்து உறுதியாக விளங்கின. வீட்டுத் துறை பதிலிறுப்பாளர்களின் பணவீக்க எதிர்பார்ப்புக்களும் கொள்கை மாற்றங்களுக்குக் குறிப்பாக இக்காலப்பகுதியில் அறிமுகப்படுத்தப்பட்ட அரச இறை மாற்றங்களுக்கு ஒத்திசைவாக இருந்தன. கம்பனித் துறையுடன் ஒப்பிடுகையில் வீட்டுத்துறை பணவீக்க எதிர்பார்ப்புக்கள் சாதாரணமாக உயர்மட்டங்களிலேயே விளங்கின. அந்த வகையில் அவர்களது பணவீக்க எதிர்பார்ப்புக்கள் உயர் ஒற்றை இலக்க மட்டங்களில் ஏறத்தாழ நிலையாக விளங்கின.

உற்பத்தியாளர் விலைச் சுட்டெண் (உ.வி.ச)

தொகைமதிப்பு மற்றும் புள்ளிவிபரத் திணைக்களத்தால் தொகுக்கப்படும் உற்பத்தியாளர் விலைச்சுட்டெண்ணினால் (2013 காலாண்டு 4 = 100) அளவிடப்படும் உற்பத்தியாளர் விலைப் பணவீக்கம் 2016 காலப்பகுதியில் பொதுவாக அதிகரிக்கும் போக்கை வெளிப்படுத்தியது. உற்பத்தியாளர் விலைச்சுட்டெண், வேளாண்மை, தயாரிப்பு மற்றும் பொதுப் பயன்பாடுகள் (மின்வலு மற்றும் நீர்வழங்கல்) துறைகளை உள்ளடக்குகிறது. வேளாண்மை மற்றும் தயாரிப்பு துணைச் சுட்டெண்களின் ஆண்டுக்கு ஆண்டு மாற்றங்கள் பொதுவாக ஆண்டில் அதிகரிக்கும் போக்கைக் கொண்டிருந்தன. இதேவேளை, மின்வலு மற்றும் நீர்வழங்கல் துணைச் சுட்டெண் 2016இல் வீழ்ச்சியடையும் போக்கைக் கொண்டிருந்தன. இது பெரும்பாலும் 2016இன் முதலரைப்பகுதியில் மழைக்காலத்தில் குறைந்த செலவுடைய நீர்மின்வலு உருவாக்கத்தின் காரணமாக ஒட்டுமொத்த மின்வலு உற்பத்திச் செலவு 2015 உடன் ஒப்பிடுகையில் 2016இல் வீழ்ச்சியடைந்ததன் காரணமாக ஏற்பட்டது.

மொத்த உள்நாட்டு உற்பத்திச் சுருக்கி (மொ.உ.உ.ச)

ஒட்டுமொத்த பொருளாதாரத்திலுமுள்ள உள்நாட்டில் உற்பத்தி செய்யப்பட்ட அனைத்துப் பொருட்கள் மற்றும் பணிகளின் விலை அசைவுகளை அளவிடும் மொத்த

அட்டவணை 4.5

துறைரீதியான சுருக்கிகளும் மொத்த உள்நாட்டு உற்பத்திச் சுருக்கியும்

துறை	சுட்டெண்			சதவீத மாற்றம்	
	2014 (அ)	2015 (ஆ)	2016 (ஆ)	2015/2014 (அ)	2016/2015 (ஆ)
வேளாண்மை	129.7	133.5	138.7	3.0	3.9
கைத்தொழில்	132.1	132.1	132.8	-0.1	0.5
பணிகள்	127.7	128.4	132.5	0.6	3.2
மொ.உ.உ	125.8	126.8	131.4	0.8	3.6

(அ) திருத்தியமைக்கப்பட்டது மூலம் : தொகைமதிப்பு மற்றும் புள்ளிவிபர திணைக்களம் (ஆ) தற்காலிகமானது



அட்டவணை 4.6
கூலிவீதச் சுட்டெண்கள்

தொழில்நிலை வகை	சுட்டெண்						சதவீத மாற்றம்					
	பெயரளவு			உண்மையான (ஆ)			பெயரளவு			உண்மையான		
	2014	2015	2016 (ஆ)	2014	2015	2016 (ஆ)	2013	2014	2016 (ஆ)	2014	2015	2016 (ஆ)
1. அரச ஊழியர்கள்												
மத்திய அரச ஊழியர்கள் (2012=100)	117.5	154.8	160.8	111.1	141.1	140.9	10.5	31.7	3.9	6.7	27.0	-0.1
முதல் நிலை அலுவலர்கள்	119.2	162.9	170.4	112.7	148.5	149.4	11.6	36.6	4.6	7.7	31.8	0.6
இரண்டாம் நிலை அலுவலர்கள்	117.9	155.8	161.6	111.4	142.0	141.7	10.7	32.2	3.7	6.9	27.4	-0.2
மூன்றாம் நிலை அலுவலர்கள்	116.4	149.0	155.5	110.0	135.8	136.3	9.8	28.0	4.4	6.0	23.4	0.4
மூத்த நிலை அலுவலர்கள்	110.8	134.6	141.4	104.8	122.7	123.9	7.0	21.5	5.0	3.3	17.1	1.0
2. கூலி நிர்ணய சபை வர்த்தகத்திலுள்ள தொழிலாளர்கள்												
அனைத்து கூலி நிர்ணயச் சபை (1978=100)	4,012.2	4,127.1	4,127.9	105.3	107.3	103.5	3.7	2.9	0.0	0.4	1.9	-3.6
வேளாண்மைத் தொழிலாளர்கள்	4,560.9	4,734.4	4,735.7	119.7	123.1	118.8	2.8	3.8	0.0	-0.5	2.9	-3.5
கைத்தொழில் மற்றும் வர்த்தகத்திலுள்ள தொழிலாளர்கள்	3,459.1	3,459.1	3,459.1	90.8	90.1	86.8	8.4	0.0	0.0	5.0	-0.9	-3.6
பணிகளிலுள்ள தொழிலாளர்கள்	2,313.2	2,313.2	2,313.2	60.7	60.2	58.0	3.2	0.0	0.0	0.0	-0.9	-3.6
3. முறைசாரா தனியார்களுக்கான ஊழியர்கள்												
அனைத்து முறைசாரா தனியார்களுக்கான (2012=100)	118.1	126.7	136.7	111.6	115.5	119.8	7.6	7.3	7.9	3.8	3.5	3.7
வேளாண்மை	118.3	128.3	136.9	111.8	116.9	119.9	6.3	8.5	6.7	2.7	4.6	2.6
கைத்தொழில்	119.0	129.0	140.7	112.5	117.5	123.3	8.2	8.4	9.1	4.4	4.5	4.9
பணிகள்	117.1	123.9	132.8	110.6	112.9	116.4	7.5	5.9	7.2	3.8	2.0	3.1

(அ) அரச ஊழியர்களினதும் முறைசாராதனியார்களுக்கான ஊழியர்களினதும் உண்மைக்கூலிகள் தேசிய நுகர்வோர் விலைச்சுட்டெண்ணையும் (2013=100) கூலிநிர்ணய சபை வர்த்தகத்திலுள்ள தொழிலாளர்களின் உண்மைக்கூலிகள் கொழும்பு நுகர்வோர் விலைச்சுட்டெண்ணையும் 2006/07=100) அடிப்படையாகக்கொண்டு (ஆ) தற்காலிகமானது

மூலங்கள்: தொழிலாளர் திணைக்களம் இலங்கை மத்திய வங்கி

4

உள்நாட்டு உற்பத்திச் சுருக்கி பொருளாதாரத்தின் அனைத்து மூன்று பிரதான துறைகளிலும் ஏற்பட்ட மேல் நோக்கிய விலை அசைவுகளின் காரணமாக அதிகரித்தது. வேளாண்மை, கைத்தொழில் மற்றும் பணிகள் துறைகள் 2015இன் முறையே 3.0 சதவீதம், -0.1 சதவீதம் மற்றும் 0.6 சதவீதத்துடன் ஒப்பிடுகையில் 2016இல் முறையே 3.9 சதவீதம், 0.5 சதவீதம் மற்றும் 3.2 சதவீதத்தால் அதிகரித்தன. அந்த வகையில் ஒட்டுமொத்த உள்நாட்டு உற்பத்திச் சுருக்கி 2015இன் 0.8 சதவீதத்துடன் ஒப்பிடுகையில் 2016இல் 3.6 சதவீதத்தால் அதிகரித்தது. 2016 தேசிய நுகர்வோர் விலைச்சுட்டெண் மற்றும் கொழும்பு நுகர்வோர் விலைச்சுட்டெண் ஆகிய இரு வகையிலான பணவீக்கமும் மொத்த உள்நாட்டு உற்பத்திச் சுருக்கியிலும் பார்க்க உயர்ந்த மட்டங்களில் விளங்கின.

4.3 கூலிகள்

2016ஆம் ஆண்டுப்பகுதியில் பொது மற்றும் தனியார் துறைகளின் அண்மைய பொருளாதார அபிவிருத்திகளுடன் இசைந்து செல்லும் விதத்தில் கூலிகளுக்குக் குறிப்பிடத்தக்க மாற்றங்கள் அறிமுகப்படுத்தப்பட்டன. ஒரு புதிய பொதுத் துறை சம்பள சுற்றறிக்கை² புதிய கூலி அளவீட்டினை செயற்படுத்துவதற்காக வெளியிடப்பட்டது. மேலும், 2016

சனவரி 1 இலிருந்து நடைமுறைக்குவரும் விதத்தில் 2014 மற்றும் 2015இல் அறிமுகப்படுத்தப்பட்ட ரூ.10,000 கொண்ட இடைக்காலக் கொடுப்பளவு அடிப்படைச் சம்பளத்திற்கு ஐந்து ஆண்டுக் கட்டங்களில் சேர்த்துக் கொள்ளப்பட்டது. புதிய சம்பளக் கட்டமைப்புக்கமைவாக கொடுப்பளவுகள் வழங்கப்பட்டமையைத் தொடர்ந்து பொதுத் துறையில் உண்மையான மாற்றங்கள் 2016 மார்ச்சிலிருந்து அவதானிக்கப்பட்டன. தனியார் துறையைப் பொறுத்தவரை ரூ.10,000 கொண்ட தேசிய குறைந்தபட்சக் கூலி³ 2016 சனவரி 1இல் சட்டமாக்கப்பட்டது. மேலும், வரவு செலவுத்திட்ட நிவாரணக் கொடுப்பளவுக்கான⁴ உச்சவரம்பு 2016இல் ரூ.20,000 இலிருந்து ரூ.40,000 இற்கு அதிகரிக்கப்பட்டது.

பொதுத் துறைக் கூலிகள்

பொதுத் துறைக் கூலி வீதச் சுட்டெண்ணால் (2012=100) அளவிடப்பட்டவாறான பொதுத் துறை ஊழியர்களின் பெயரளவுக் கூலிகள் 2016இல் அதிகரித்தன. இவ்வதிகரிப்பு 2015இல் நடைமுறைக்கு வந்த இடைக்காலக் கொடுப்பளவில் படிப்படியான ரூ.10,000 இற்கு ஏற்பட்ட வளர்ச்சி மற்றும் 2016இல், இடைக்காலக் கொடுப்பளவின் ஒரு பகுதியை அடிப்படைச் சம்பளத்திற்குச்

2 பொது நிருவாகச் சுற்றறிக்கை 03/2016
3 2016ஆம் ஆண்டின் 3ஆம் இலக்க தேசிய குறைந்தபட்ச கூலி வேலையாட்கள் சட்டம்
4 2016ஆம் ஆண்டின் 4ஆம் இலக்க வரவு செலவுத்திட்ட நிவாரணப் படிக்க சட்டம்

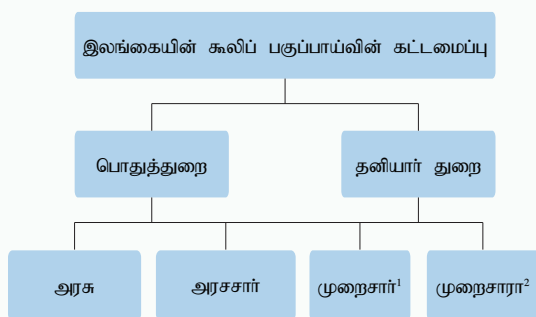
சிறப்புக் குறிப்பு 6
பொருளாதாரத்தின் கூலிப் போக்கினை அளவிடல்

கூலிக் குறிகாட்டிகள் பொருளாதாரத்தின் சாத்தியமான பணவீக்க அழுத்தங்களையும் செலவினத்தின் மாறும் தன்மையை பற்றிய நுண்ணறிதலுக்குப் பங்களிப்பு செய்வதோடு தொழிலாளர் சந்தை மற்றும் கேள்விப் பக்க அபிவிருத்திகளின் ஆரம்பக் குறிகாட்டிகளாகவும் பயன்படுத்தப்படுகிறது. கூலிகள், நுகர்வு, சேமிப்புகள் மற்றும் முதலீட்டு முடிவுகளினூடாக பொருளாதாரத்தின் கேள்விப் போக்கினை தீர்மானிக்கின்றது.

உலகளாவிய ரீதியில், நாடுகளில் கூலிகள் மீதான புள்ளிவிபரவியல் பல்வேறு வடிவங்களில் வெளியிடப்படுகின்றது. உதாரணமாக, சில நாடுகள் குறிப்பிட்ட கூலிவீதச் சுட்டெண்களை தொகுக்கும் வேளையில் ஏனையவை மணித்தியாலத்திற்கான சராசரி வருமானங்களை தொகுக்கின்றன. ஐக்கிய அமெரிக்காவின் தொழிலாளர் புள்ளிவிபரவியல் பணியகம் (BLS) தொழிலாளர் விலைச் சுட்டெண்ணினை (தொழில் நிலை செலவுச் சுட்டெண்) ஒரு நிலையான “தொழில் கூடையின்” மணிநேர சம்பளத்திலான மாறுதல்களை அளவிடும் வகையில் அமைக்கப்பட்ட ஒரு சுட்டெண் என வரையறுக்கின்றது. யூரோ பிராந்திய நாடுகளின் தொழிலாளர் செலவுச் சுட்டெண்ணானது (LCI) (Ec.europa.eu, 2017) தற்போது 2012 இனை அடிப்படை ஆண்டாகக் கொண்ட ஒரு நிலையான பொருளாதார நடவடிக்கை கட்டமைப்பைக் கொண்டதும் ஆண்டுதோறும் இணைக்கப்பட்டதுமான மணிநேர வேலைக்கான தொழிலாளர் செலவிற்கான லஸ்பயர்ஸ் (Laspeyres) சுட்டெண் என வரையறுக்கின்றது. ஐக்கிய இராச்சியம், மணிநேரத்திற்கான தொழிலாளர் செலவுச் சுட்டெண்ணை (ILCH) வெளியிடுவதுடன் இது ஒரேயொரு குறுகியகால மணிநேர வருவாய் குறிகாட்டியாக ஐக்கிய இராச்சியத்தில் பயன்படுத்தப்படுகிறது. இக்குறிகாட்டியானது பொருளாதாரத்தின் செயற்றிறனின் ஆரம்ப அடையாளத்தை வழங்கக் கூடியதாக காணப்படுவதால் இங்கிலாந்து வங்கியாலும் ஐக்கிய இராச்சியத்தின் திறைசேரியாலும் ஒரு முக்கிய அளவிடாக கண்காணிக்கப்படுகின்றது.

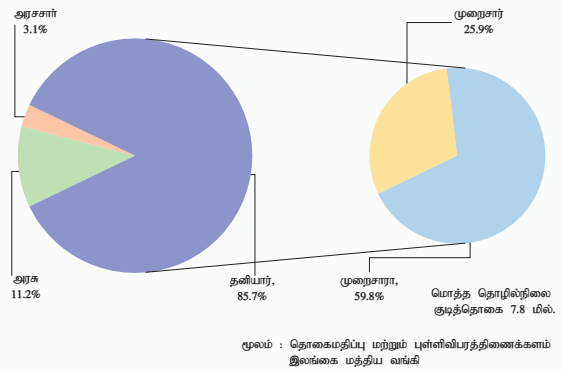
இலங்கையில், பொதுத்துறை கூலிக்கான போக்கானது பொதுத் துறை கூலி வீதச் சுட்டெண் ஊடாக கண்காணிக்கப்படுகிறது. 2012 இனை அடிப்படை ஆண்டாகக் கொண்ட பொதுத் துறை கூலி வீதச் சுட்டெண் பொது நிர்வாக சம்பள சுற்று நிருபத்திலிருந்து தேவையான தரவுகளை சேகரிப்பதன் மூலம்

வரைபடம் சி.கு. 6.1
கூலிப் பகுப்பாய்வின் கட்டமைப்பு



1. முறைசார் தனியார் துறை கூலியானது 21 கூலி நிர்ணயச் சபை வந்தகத்திலுள்ள பதிவு செய்யப்பட்ட ஊழியர்களின் அடிப்படையில் பகுப்பாய்வு செய்யப்பட்டது.
2. முறைசார தனியார் துறையின் கூலி பகுப்பாய்வானது லோனாண்மை, கைத்தொழில் மற்றும் பணிகள் சார்ந்த 4,250 நடவடிக்கைகளுடன் சம்பந்தமான முறைசார தொழில் நிலைகள் அடிப்படையிலானது.

வரைபடம் சி.கு. 6.2
இலங்கையின் தொழில்நிலை தொகுப்பு - 2015



மூலம் : தொகைமதிப்பு மற்றும் புள்ளிவிவரத்திணைக்களம் இலங்கை மத்திய வங்கி

தொகுக்கப்படுகிறது. இச்சுட்டெண்ணானது பொதுத்துறையின் சிரேஷ்ட, முன்றாந்தர, இரண்டாந்தர மற்றும் ஆரம்ப நிலை என்ற நான்கு வகையிலான தொழிலாளர்களின் கூலிப் போக்கினை பொது நிர்வாக சம்பள சுற்று நிருபத்தின் அடிப்படையில் கண்காணிக்கின்றது.

முறைசாரா தனியார் துறையின் கூலிகள், சந்தைக் காரணிகளால் தீர்மானிக்கப்படுவதோடு பெயரளவு கூலியானது தொழிற்சந்தையின் கேள்வி மற்றும் வழங்கல் நிலைகளின் மாற்றங்களின் படி சீர்செய்யப்படுகிறது. ஆரம்ப கட்டத்தில், இத்துறையின் தொழிலாளர்களின் கூலிப் போக்கானது நாளாந்த சராசரி கூலிகளின் போக்கின் படி பகுப்பாய்வு செய்யப்பட்டது. 2014ஆம் ஆண்டு காலப்பகுதியில் நாடளாவிய தரவு சேகரிப்பு முறைமையினூடாக சேகரிக்கப்பட்ட தரவுகளை பயன்படுத்தி 2012ஆம் ஆண்டினை அடிப்படை ஆண்டாகக் கொண்ட ஒரு

வரைபடம் சி.கு. 6.3
தற்போதுள்ள கூலி வீதச் சுட்டெண்களின் பண்புகள்

அம்சம்	முறைசார தனியார் துறை கூலி வீதச் சுட்டெண்	பொதுத்துறை கூலி வீதச் சுட்டெண்	கூலி நிர்ணய சபை கூலி வீதச் சுட்டெண்
இலக்கிடப்பட்ட குடித்தொகை	அண்ணளவாக 4.49 மில். ஊழியர்கள்	அனைத்துப் பொதுத் துறை ஊழியர்கள்	கூலி நிர்ணய சபை வந்தகத்திலுள்ள ஊழியர்கள்
அடிப்படை ஆண்டு	2012	2012	1978 திசம்பர்
மீறல்	மாதாந்தம்	மாதாந்தம்	மாதாந்தம்
நிறைக் கட்டமைப்பு	லோனாண்மை 17.9% கைத்தொழில் 40.2% பணிகள் 41.9%	மூத்த 5.5% முன்றாந்தரம் 4.8% இரண்டாந்தரம் 83.3% ஆரம்பநிலை 6.4%	லோனாண்மை 66% கைத்தொழில் 18% பணிகள் 16%

முறைசாரா தனியார் துறை கூலி வீதச் சுட்டெண் இலங்கை மத்திய வங்கியினால் அறிமுகம் செய்யப்பட்டது. முறைசார தனியார் துறை கூலி வீதச் சுட்டெண்ணானது முறைசார தனியார் துறையின் பொதுக் கூலிப் போக்கின் பகுப்பாய்வினை வசதிப்படுத்துகின்றது. முறைசாரா தனியார் துறை கூலி வீதச் சுட்டெண் தொகுப்பிற்கு, தொழிலில் பருவகாலத்தை



பொறுத்து ஒவ்வொரு மாத காலப்பகுதியிலும் ஏறத்தாழ 4,250 நடவடிக்கைகளிலுள்ள ஊழியர்கள் அளவீட்டில் ஈடுபடுத்தப்படுகின்றனர்.

முறைசார் தனியார் துறைக்கான கூலி அசைவுகள் தொழில் திணைக்களத்தினால் தொகுக்கப்படும் “கூலிகள் நிர்ணய சபை கூலி வீதச் சுட்டெண்ணின்” (1978 திசெம்பர் = 100) மூலம் அளவிடப்படுகிறது. கூலிகள் நிர்ணய சபை கூலி வீதச் சுட்டெண்ணானது பொருளாதாரத்தின் தற்போதைய கட்டமைப்பை பிரதிநிதித்துவப்படாதமை மற்றும் காலம் கடந்த அடிப்படை ஆண்டு போன்ற சில பின்னடைவுகளை கொண்டிருக்கிறது. மேலும், கூலிகள் நிர்ணய சபை கூலி வீதச் சுட்டெண்ணானது கூலி நிர்ணய சபையின் குறிப்பிட்ட துறைக்கான குறைந்தபட்ச கூலிகளை அடிப்படையாகக் கொண்டுள்ளதுடன் முறைசார் தனியார் துறையின் தொழிலாளர் கேள்வி மற்றும் வழங்கல், குறைந்தபட்ச கூலிக்கான ஒழுங்குமுறைத் தேவைப்பாடுகள், கூலித் தரத்திற்கான தொழிற்சங்க பேச்சுவார்த்தை போன்ற பல்வேறு காரணிகளின் தாக்கம் காரணமாக ஒரு உண்மையான கூலித்தரத்திலிருந்து விலகி இருக்கலாம். கூலிகள் நிர்ணய சபை கூலி வீதச் சுட்டெண்ணினை மீள்தளமிடல் சில பிரச்சனைகளுக்கு தீர்வாக அமையும் வேளையில் சுட்டெண்ணானது கூலி நிர்ணய சபையின் குறைந்தபட்ச கூலியின் அடிப்படையில் அடைந்திருக்கும் பிரச்சனையை தொடர்ந்து கொண்டிருக்கும்.

நன்கு செயற்படுகின்ற தனியார் துறையானது பொருளாதாரத்தின் பரந்த அடிப்படையிலான சுபீட்சத்தின் பகுதியினை முக்கியமாக உருவாக்குவதோடு உற்பத்திக் காரணிகளின் திறன்மிக்க பாவனைக்கு முக்கிய காரணியாகவும் கருத்திற்கொள்ளப்படுகிறது. ஆகையால், முறைசார் தனியார் துறையின் கூலிப் போக்கானது உரிய நேரத்தில் முற்றிலும் பிரதிநிதித்துப்படுத்துகின்ற கூலி வீதச் சுட்டெண் மூலம் வலுவான முறையில் கண்காணிக்கப்படுவது மிகவும் முக்கியமான ஒன்றாகும். இது குறித்து, ஊழியர் சேமலாப நிதியத்தின் உதவியுடன் இலங்கை மத்திய வங்கியானது லஸ்பயர்ஸ் (Laspyres) விலைச் சுட்டெண் அடிப்படையிலான ஒரு புதிய கூலி வீதச் சுட்டெண்ணினை அபிவிருத்தி செய்யும் செயல்முறையில் ஈடுபட்டுள்ளது. இந்தச் சுட்டெண் அபிவிருத்தியில், ஊழியர்களின் கூலிகள் சட்ட ரீதியான ஊழியர் சேமலாப நிதியத்தின் பங்களிப்பு வீதத்தின் விகிதாசாரமாகக் கருத்திற்கொள்ளப்படுகிறது. வேளாண்மை, கைத்தொழில் மற்றும் பணிகள் துறைக்கான தனித்தனியான துணைச் சுட்டெண்கள் இச்செயல்முறையின் ஊடாக தொகுக்கப்படும். தற்போதுள்ள கூலிகள் நிர்ணய சபை கூலி வீதச் சுட்டெண்ணில் உபயோகிக்கப்படுகின்ற கூலி நிர்ணய சபையின் நிர்ணயிக்கப்பட்ட குறைந்தபட்ச கூலிக்கு எதிர்மாறாக, பரிந்துரைக்கப்பட்ட சுட்டெண்ணானது ஊழியர்களுக்கு வழங்கப்பட்ட உண்மைக் கூலிகளை அடிப்படையாகக் கொள்ளக்கூடியதாக இருக்கும். ஆகையால்,

இது சான்றினை அடிப்படையாகக் கொண்ட கொள்கை உருவாக்கத்திற்கு நம்பகத்தன்மையான குறிகாட்டியாக கருதப்படுவதோடு முறைசார் தனியார் துறையின் கூலி அழுத்தத்தினை பிரதிநிதித்துப்படுத்துகின்ற வடிவத்தினை வழங்கும் என எதிர்பார்க்கப்படுகின்றது.

அரசசார் துறை ஊழியர்களுக்கான வேறுபட்ட கூலி வீதச் சுட்டெண் ஒன்றானது ஊழியர் சேமலாப நிதியத்திலிருந்து கிடைக்கப் பெறுகின்ற சுட்டுத் தரவுகள் மூலம் அதே செயல்முறையில் அபிவிருத்தி செய்வதற்கு பரிந்துரைக்கப்பட்டுள்ளது. தற்போதுள்ள பொதுத் துறை மற்றும் முறை சாரா தனியார் துறைக்கான கூலி வீதச் சுட்டெண்களுடன் முன்மொழியப்பட்ட முறைசார் தனியார் துறை மற்றும் அரசசார் துறைக்கான கூலி வீதச் சுட்டெண்கள் தொழில்நிலையின் பரப்பு முழுவதின் கூலிப் போக்கினை உள்ளடக்குவதோடு பொருளாதாரத்தின் கேள்விப்பக்க அபிவிருத்திகளின் அடிப்படையிலான பயன்மிக்க நுண்ணறிவினையும் வழங்கும் என எதிர்பார்க்கப்படுகிறது.

காலாண்டு அடிப்படையிலான வியாபார வெளிப்பாடு அளவிடு மற்றும் மாதாந்த கொள்வனவு முகாமையாளர் அளவீடுகளின் மூலம் கண்டறியப்பட்ட தொழில் சந்தையின் அபிவிருத்திகளும் இந்த கூலி வீதச் சுட்டெண்களும் நாணயக் கொள்கை உருவாக்கச் செயல்முறைக்கு ஒரு முன்னோடியான குறிகாட்டிகளாக பயன்படுத்தப்பட முடியும்.

பொருளாதார கொள்கை வகுப்பாளர்களுக்கு, பெயரளவு கூலிப்போக்கானது சாத்தியமான பணவீக்க அழுத்தங்களின் ஒரு முக்கிய சமீஞ்சை காட்டியாக காணப்படும். மற்றைய அனைத்து காரணிகளும் நிலையாக இருக்கும் வேளையில், உயர் கூலி மட்டங்கள் சாதாரணமாக உயர் செலவிடத்தக்க வருமானத்தை குறித்துக் காட்டுகிறது. கூலியின் அதிகரிப்பினூடான உயர்நிலை வருமானமானது வளர்வீத வரிகளின் அதிகரிப்பிற்கு வழிசெய்வதுடன் இறை பற்றாக்குறை மீதான அழுத்தத்தை இலகுபடுத்தவும் செய்கின்றது. எவ்வாறாயினும், வெறுமனே பெயரளவு கூலியில் ஏற்படும் அதிகரிப்பானது உழைக்கும் மக்களின் வாழ்க்கைத் தரத்தினை உயர்த்த போதுமானது என கூற முடியாது. இக்குறிக்கோளை அடைவதற்கு, உண்மை கூலிகள் மீதான அதிகரிப்பு தேவைப்படுகிறது. மறுபக்கம், உண்மை கூலிகளில் ஒரு நீடித்த சரிவானது சாத்தியமான எதிர்கால கூலிகள் அழுத்தம் மற்றும் ஊழியர் உற்பத்தி திறனின் சரிவு போன்றவற்றிற்கான ஒரு சமீஞ்சையாகவும் காணப்படலாம்.

உ.சாத்துணைகள்
Ec.europa.eu. (2017). Labour cost index - recent trends - Statistics Explained. [online] Available at: <http://ec.europa.eu/eurostat/statistics-> Ons.gov.uk. (2017). Index of UK labour costs per hour, experimental- Office for National Statistics. [online] Available at: <https://www.ons.gov.uk/employmentandlabourmarket/peopleinwork/earningsandworkinghours/bulletins/indexoflabourcostsperhourilch/julytosept2016#background-notes>

சேர்த்துக் கொண்டமை என்பனவற்றின் காரணமாக 2015 உடன் ஒப்பிடுகையில் 2016இல் உயர் சராசரி கூலி வீதச் சுட்டெண்ணில் உயர் சராசரியொன்று விளைவிக்கப்பட்டது. இதன் விளைவாகப் பொதுத் துறை ஊழியர்களின் ஒட்டுமொத்த கூலி வீதச் சுட்டெண் முன்னைய ஆண்டின் குறிப்பிடத்தக்க

31.7 சதவீதத்துடன் ஒப்பிடுகையில் 2016இல் 3.9 சதவீதத்தால் அதிகரித்தது. எனினும், பெயரளவுக் கூலிகள் பணவீக்கத்திலும் குறைவாக அதிகரித்தமையால் பொதுத் துறை ஊழியர்கள் 2015இன் 27.0 சதவீத அதிகரிப்புடன் ஒப்பிடுகையில் 0.1 சதவீதம் கொண்ட உண்மைக் கூலி வீழ்ச்சியை அனுபவித்தனர்.

தனியார் துறைக் கூலிகள்

அரசாங்கத்தால் அறிமுகப்படுத்தப்பட்ட தேசிய குறைந்தபட்சக் கூலி மற்றும் வரவு செலவுத்திட்ட நிவாரணப் படி மீதான இரு பிரதான சட்டங்கள் தனியார் துறையிலுள்ள ஊழியர்களின் பெயரளவு கூலிகளின் அதிகரிப்புக்கு இட்டுச்சென்றன. கூலிகள் நிர்ணய சபையால் நிர்வகிக்கப்படும் குறைந்தபட்சக் கூலி வீதச் சுட்டெண்ணால் (1978 திசெம்பர் =100) அளவிடப்படும் முறைசார் தனியார் துறை ஊழியர்களின் பெயரளவுக் கூலிகள் சிறிதளவால் அதிகரித்தன. மேலும் முறைசாராத் தனியார் துறை கூலிவீதச் சுட்டெண்ணால் (2012=100) அளவிடப்படும் முறைசாராத் தனியார் துறையிலுள்ள ஊழியர்களின் பெயரளவுக் கூலிகள் 2016இல் மிதமாக அதிகரித்தன. இதன் விளைவாக, 2016இல் முறைசார் தனியார் துறையிலுள்ள ஊழியர்களின் உண்மைக் கூலிகள் பெயரளவுக் கூலிவீதச் சுட்டெண்களின் சதவீத மாற்றம் இக்காலப்பகுதியில்

அட்டவணை 4.7

மாவட்ட அடிப்படையில் குடித்தொகை மற்றும் அடர்த்தி (அ) (ஆ)

மாவட்டம்	2015		2016	
	குடித்தொகை '000 நபர்கள்	அடர்த்தி (இ)	குடித்தொகை '00 நபர்கள்	அடர்த்தி (இ)
கொழும்பு	2,375	3,513	2,395	3,543
கம்பஹா	2,354	1,755	2,372	1,769
களுத்துறை	1,250	793	1,261	800
கண்டி	1,416	739	1,434	748
மாத்தளை	502	257	508	260
நுவரெலியா	740	434	748	438
காலி	1,091	675	1,102	682
மாத்தறை	837	659	845	665
அம்பாந்தோட்டை	628	252	637	255
யாழ்ப்பாணம்	597	643	602	648
மன்னார்	104	55	106	56
வவுனியா	179	96	182	98
முல்லைத்தீவு	94	39	95	39
கிளிநொச்சி	120	100	122	101
மட்டக்களப்பு	541	207	550	211
அம்பாறை	677	160	691	164
திருகோணமலை	397	157	404	160
குருநாகல்	1,658	359	1,676	362
புத்தளம்	790	274	801	278
அநுராதபுரம்	893	134	905	136
பொலன்னறுவை	419	136	425	138
பதுளை	844	299	854	302
மொராராகல்	472	86	479	87
இரத்தினபுரி	1,127	348	1,140	352
கேகாலை	861	511	869	516
முழுத்தீவு	20,966	334	21,203	338

மூலம் : பதிவாளர் நாயகத் திணைக்களம்

(அ) தற்காலிகமானது

(ஆ) 2012 ஆம் ஆண்டின் குடித்தொகை மதிப்பீடு மற்றும் வீடமைப்பு மதிப்பீடுகளின் இறுதி அறிக்கையினை அடிப்படையாகக் கொண்டது.

(இ) சதுரக்கிலோமீற்றருக்கான சனத்தொகை அடர்த்தி

குறிப்பிடத்தக்கதாக இல்லாதிருந்ததால் வீழ்ச்சியடைந்த அதேவேளை முறைசாராத் தனியார் துறையிலுள்ள ஊழியர்கள் உண்மைக் கூலி அதிகரிப்பை அனுபவித்தனர். கட்டுமானத் துறையின் விரிவாக்கத்துடன் இத்துறையில் தொழிலாளர்கள் கேள்வி அதிகரித்தமையினால் கொத்தனார் மற்றும் தச்சர் தொழில்களிலுள்ள கூலிகளில் அதிகரிப்பு அவதானிக்கப்பட்டது. மறுபுறத்தில் தேவையான தரங்களுடன் கூடிய தொழிலாளர் நிரம்பலில் பற்றாக்குறை காணப்பட்டமையின் காரணமாகத் தொடர்பான நடவடிக்கைகளிலுள்ள வேலையாட்களில் பேரம்பேசம் சக்தியின் உயர் மட்டத்தை கூலிகளில் ஏற்பட்ட அதிகரிப்பு பகுதியளவில் எடுத்துக்காட்டியது.

4.4 குடித்தொகை, தொழிற்படை மற்றும் தொழில்நிலை

குடித்தொகை

பொருளாதாரத்தின் நீண்டகால தொழிலாளர் வழங்கலின் பிரதான உந்துசக்தியான குடித்தொகை வளர்ச்சியானது 2016இல் 1.1 சதவீதமாக வளர்ச்சியடைந்ததுடன் கடந்த 4 ஆண்டு காலப்பகுதியுடன் ஒப்பிடும் போது குறைந்தளவான உயர் வளர்ச்சியை பதிவு செய்கின்றது. இதன்படி, 2016இன் நடுவாண்டு சனத்தொகை 21.203 மில்லியன்களாக மதிப்பிடப்பட்டுள்ளது. மொத்த உள்நாட்டு உற்பத்திக்கு முன்னிலை பங்களிப்பாளரான மேல் மாகாணம் மொத்த சனத்தொகையின் 28.4 சதவீதத்தை பதிவு செய்தது. குடித்தொகையின் வயதுக் கட்டமைப்பின் அடிப்படையில் மொத்தக் குடித்தொகையில் தொழில்புரியும் வயதுடையோரின் குடித்தொகை (15 வயது மற்றும் அதற்கு மேல்) 74.8 சதவீதத்தினை உள்ளடக்குகின்றது. எவ்வாறாயினும், தொழில்புரியும் வயதுடையோரின் குடித்தொகையில் 16.5 சதவீதமானோர் வயதானவர்கள் (60 வயது மற்றும் அதற்கு மேல்). நாட்டிலுள்ள இயக்கவாற்றல் வாய்ந்த குடித்தொகை நியதிகளில், குறிப்பாக வயது முதிர்ந்த குடித்தொகையினரை முக்கிய அம்சமாகக் கொண்ட குடித்தொகையில் நீண்ட கால தொழிலாளர் வழங்கலில் குறைந்த மட்டமொன்று காணப்படுவதனை இவ்விலிருத்திகள் பிரதிபலிக்கின்றன.

தொழிற்படை

பொருளாதாரத்தின் தற்போதைய தொழிலாளர் வழங்கலின் முதன்மைக் குறிகாட்டியான தொழிற்படையானது ஆண்டுப் பகுதியில் அதிகரித்திருந்த போதிலும் தொழிற்படை பங்கேற்பு வீதத்தில் ஒரு குறிப்பிடத்தக்க அதிகரிப்பினை பதிவு செய்வதற்கு இது போதுமானதாகக் காணப்படவில்லை. வயது 15 வருடங்கள் மற்றும் அதற்கு மேலான பொருளாதார ரீதியில் செயற்பாட்டிலுள்ள குடித்தொகையினர் என

அட்டவணை 4.8

குடும்ப அலகுகளின் குடித்தொகை, தொழிற்படை மற்றும் தொழிற்படை பங்கேற்பு (அ) (ஆ) (இ)

விடயம்	2015 (₹)	2016				ஆண்டுக்கான
		1ஆம் கால்	2ஆம் கால்	3ஆம் கால்	4ஆம் கால்	
குடும்ப அலகுகளின் குடித்தொகை '000 ஆட்கள்	15,282	15,382	15,384	15,560	15,468	15,449
தொழிற்படை '000 ஆட்கள்	8,214	8,319	8,193	8,376	8,355	8,311
தொழிலாளர்கள்	7,831	7,969	7,815	8,000	8,007	7,948
தொழிலற்றோர்	383	350	378	376	348	363
தொழிற்படை பங்கேற்பு வீதம் (உ-)	53.8	54.1	53.3	53.8	54.0	53.8
ஆண்	74.7	75.5	74.9	75.0	74.9	75.1
பெண்	35.9	36.3	35.1	36.1	36.0	35.9

(அ) 15 வயதும் அதற்கு மேற்பட்ட குடும்ப அலகுகளின் குடித்தொகை

மூலம் : தொகைமதிப்பு மற்றும் புள்ளிவிபரத்திணைக்களம்

(ஆ) தற்காலிகமானது.

(இ) 2016 யூலையில் தொகை மதிப்பு மற்றும் புள்ளிவிபரத்திணைக்களத்தால் 2011 இலிருந்தவாறான மீளீற்றையிடப்பட்ட மற்றும் தொழிற்படை திருத்தப்பட்ட தரவுகளை வெளியிட்டது

(ஈ) திருத்தப்பட்டது.

(உ-) குடும்ப அலகுகளின் குடித்தொகையில் தொழிற்படையின் சதவீதம்

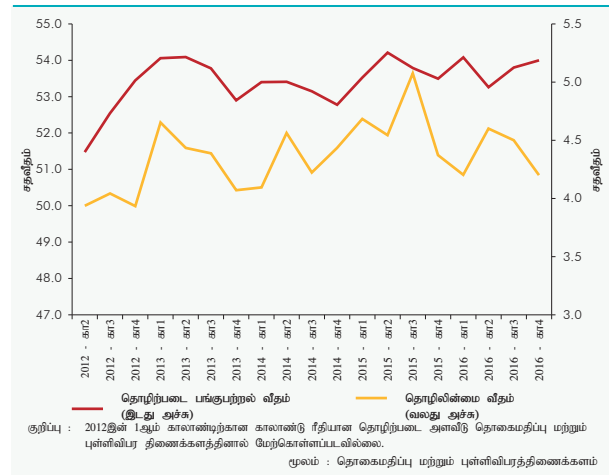
வரைவிலக்கணம் செய்யப்படும் தொழிற்படை⁵ 2015இன் 8.214 மில்லியனிலிருந்து 2016இல் 8.311 மில்லியனாக 1.2 சதவீதத்தினால் அதிகரித்திருந்தது. எனினும், 15 வயதும் அதற்கு கூடிய வயதுடைய குடும்ப அலகுக் குடித்தொகைக்கும் தொழிற்படைக்குமான விகிதமாகிய தொழிற்படை பங்கேற்றல் வீதம் 2016இல் 53.8 சதவீதமாக விளங்கி 2015இன் அதேயளவில் காணப்பட்டது. இதற்கு தொழிற்படையும் 15 வயதும் அதற்கு கூடிய வயதுடைய குடும்ப அலகு குடித்தொகையும் ஒரே அளவில் அதிகரித்தமையே காரணமாகும்.

நாட்டில் தொழிற்படை பங்குபற்றலின் பால்நிலை இடைவெளி தொடர்ந்தும் ஆண்களின் தொழிற்படைக்குச் சாதகமாகவே காணப்பட்டது. 2016ஆம் ஆண்டு காலப்பகுதியில் பெண்களின் தொழிற்படை பங்கேற்பு வீதம் 35.9 ஆகவும் ஆண்களுடைய தொழிற்படை பங்கேற்பு வீதம் 75.1 ஆகவும் காணப்பட்டமை பெண்களுடைய தொழிற்படை மீதான பங்குபற்றல் ஆர்வமானது ஆண்களைவிட அரைவாசியானது என்பதை பிரதிபலிக்கின்றது. பல ஆண்டுகளாக, பெண்களின் தொழிற்படைப் பங்கேற்றல் வீதமானது சிறிதளவான மேம்பாட்டினை காண்பித்ததுடன், ஏறத்தாழ 54 சதவீதம் கொண்ட ஒட்டுமொத்த தொழிற்படைப் பங்கேற்பு வீதத்தின் உறுதியான மட்டமொன்றிற்கு இட்டுச்சென்றது. பெண்களின் குறைந்தளவிலான தொழிற்படை பங்கேற்றல் வீதத்திற்கு காரணமாக நெகிழ்வான வேலை நேரம் காணப்படாமை மற்றும் வீட்டிலிருந்தான வேலை செய்யும் வசதிகள் போன்றவற்றில் உள்ள குறைபாடுகள், சீர்படுத்தப்பட்ட மற்றும் ஒழுங்குமுறையான குழந்தைகள் பராமரிப்பு வசதிகளில் காணப்படும் குறைபாடுகள்,

பெண்கள் அதிகளவிலான குடும்பக் கடமைகளைச் சுமந்து கொள்கின்றமை, பொதுப் போக்குவரத்தினை அணுகுவதில் உள்ள இடையூறுகளின் விளைவாக வேலைக்குச் சென்று வருகிற நடைமுறையில் காணப்படுகின்ற வரையறைகள் என்பனவற்றை முக்கியமாக குறிப்பிடலாம். இந்தப்போக்கு தொடர்கின்ற பட்சத்தில் எதிர்காலத்தில் பொருளாதாரத்தின் வளர்ச்சியைத் தூண்டுவதற்குப் போதுமானதான தொழிலாளரை வழங்கல் ஒரு சவாலான விடயமாக அமையும். ஒட்டுமொத்த தொழிற்படை பங்கேற்பு வீதம் மற்றும் தொழிலின்மை வீதத்தினை தவிர, பெண்களின் தொழிற்படை பங்கேற்றல் வீதம் தொழிலாளர் சந்தையின் ஒரு ஆரோக்கியமான குறிகாட்டி ஆகையால், ஒட்டுமொத்த தொழிற்படைப் பங்கேற்பு வீதம் மற்றும் தொழிலின்மை வீதம் என்பனவற்றிற்குப் புறம்பாக, தொழிற்படையின் அதிகளவான பயன்பாட்டினை எய்துவதற்கும்

வரைபடம் 4.3

தொழிற்படை மற்றும் தொழிலின்மையின் போக்குகள் (2012 - 2016)



⁵ தொகைமதிப்பு மற்றும் புள்ளிவிபரத்திணைக்களத்தால் நடாத்தப்படும் காலாண்டு தொழிற்படை அளவீட்டின் படி பொருளாதார ரீதியில் செயற்பாட்டில் உள்ள குடித்தொகை என்பது, அளவீட்டின் தொடர்பான காலத்தில், தொழிலாளர்கள் மற்றும் தொழிலற்றோரைக் குறிக்கும்.

அட்டவணை 4.9
பொருளாதார செயற்பாடுகளின்படி தொழில்நிலை (அ) (ஆ) (இ) (ஈ)

துறை	'000 நபர்கள்						மொத்த தொழில்நிலையில் சதவீதம்	
	2015 (உ.)	2016					2015 (உ.)	2016
		1ம் காலாண்டு	2ம் காலாண்டு	3ம் காலாண்டு	4ம் காலாண்டு	ஆண்டுக்கான		
வேளாண்மை	2,245	2,275	1,962	2,169	2,210	2,154	28.7	27.1
கைத்தொழில்	2,018	2,068	2,121	2,145	2,055	2,098	25.8	26.4
கல்லுடைத்தலும் சுரங்கம் அகழ்வுகளும்	61	68	59	70	43	60	0.8	0.8
தயாரிப்பு	1,408	1,424	1,450	1,440	1,369	1,421	18.0	17.9
கட்டடவாக்கம், மின்வலு, வாயு, நீர், குளிர்நீர், மழங்கல், நீர் வழங்கல், கழிவு நீர் அமைப்பு, கழிவு முகாமைத்துவம் மற்றும் குழல் மாசடைதலை தவிர்க்கும் நடவடிக்கைகள்	550	576	613	635	644	617	7.0	7.8
பணிகள்	3,568	3,626	3,732	3,686	3,741	3,696	45.6	46.5
மொத்த மற்றும் சில்லறை வியாபாரம், உந்து ஊர்திகள் மற்றும் உந்து ஈடுகளில் பழுதுபார்த்தல்	1,060	1,047	1,138	1,105	1,119	1,102	13.5	13.9
போக்குவரத்து மற்றும் களஞ்சியப்படுத்தல்	480	513	540	485	527	516	6.1	6.5
வதிவிடம் மற்றும் உணவுச் சேவை நடவடிக்கைகள்	203	205	185	208	214	203	2.6	2.6
தகவல் மற்றும் தொடர்பாடல்	52	46	74	73	53	62	0.7	0.8
நிதி மற்றும் காப்புறுதி நடவடிக்கைகள்	145	170	166	157	145	159	1.8	2.0
தொழில்சார், விஞ்ஞான மற்றும் தொழில்நுட்ப நடவடிக்கைகள்	65	67	52	46	54	55	0.8	0.7
நிர்வாகம் மற்றும் துணைச்சேவை நடவடிக்கைகள்	120	113	97	97	122	107	1.5	1.4
பொது நிர்வாகம் மற்றும் கட்டாய சமூக பாதுகாப்பு	600	633	608	581	615	609	7.7	7.7
கல்வி	324	340	325	358	353	344	4.1	4.3
மனிதநல மற்றும் சமூக வேலை நடவடிக்கைகள்	137	137	136	151	143	142	1.8	1.8
ஏனையவை (ஊ)	382	354	412	425	397	397	4.9	5.0
மொத்த தொழில்நிலை	7,831	7,969	7,815	8,000	8,007	7,948	100.0	100.0
தொழிற்படையின் சதவீதமாக	95.3	95.8	95.4	95.5	95.8	95.6		

(அ) பன்னாட்டு தர கைத்தொழில் வகைப்படுத்தல் - திருத்தம் 4 இணை அடிப்படையாகக் கொண்டது
(ஆ) 15 வயதும் அதற்கு மேற்பட்ட குடும்ப அலகுகளின் குடித்தொகை
(இ) தற்காலிகமானது
(ஈ) 2016 யூலையில் தொகை மதிப்பு மற்றும் புள்ளிவிவரத்திணைக்களம் 2011 இலிருந்துவரான மீள்நிறையிடப்பட்ட மற்றும் திருத்தியமைக்கப்பட்ட தொழிற்படை தரவுகளை வெளியிட்டது.
(உ.) திருத்தப்பட்டது
(ஊ) தொழில் வழங்குநர்களாக குடியிருப்புகளின் நடவடிக்கைகள், மேல் ஆதனங்கள், கலை, கேளிக்கை மற்றும் பொழுதுபோக்கு, ஆட்சிப் பதவிக்கு அப்பால் உள்ள நிறுவனங்கள் மற்றும் நடவடிக்கைகள் உள்ளடங்கலாக

மூலம் : தொகைமதிப்பு மற்றும் புள்ளிவிவரத்திணைக்களம்



அனைத்தும் உள்ளடங்கலான வளர்ச்சியை எய்துவதிலுள்ள இடைவெளிகளை நிரப்புவதற்கும் தேசிய ரீதியிலான கொள்கைகளை நடைமுறைப்படுத்துவது அவசியமாகிறது. தொழிற்படைக்குள் பெண்கள் கவரப்படுவதற்கும் தொழிற்படைப் பங்கேற்பின் சாத்தியத்தன்மையினை உச்சப்படுத்துவதற்கும் பால் சமநிலையினைப் பேணும் விதத்தில் அண்மையிலுள்ள இடங்களிலிருந்து குறிப்பிட்ட சதவீதத்திலான ஊழியர்களை ஆட்சேர்ப்புச் செய்வது போன்ற தொழில்துறை நடைமுறைகள் ஊக்குவிக்கப்பட வேண்டும்.

இலங்கை மத்திய வங்கியினால் நடத்தப்பட்ட வியாபார மனோபாவ அளவீடுகளின் பெறுபேறுகளில் பிரதிபலிக்கப்பட்டவாறு, தொழில் வழங்குனர்கள் பொருளாதாரத்தில் காணப்படும் தொழிலாளர் நிரம்பலிலுள்ள குறைபாட்டினை வலியுறுத்துகின்றனர். கடந்த காலப்பகுதியில், அளவீட்டில் கண்டறியப்பட்டவற்றின்படி நிறுவனங்களில்

தற்போதுள்ள தொழில்நிலை தற்கால மற்றும் எதிர்காலச் செயன்முறைகளை நடைமுறைப்படுத்தும் போதுமானதாக இல்லாமையால் தொழில்துறையினரின் புதிய தொழிலாளர்களை வேலைக்கு அமர்த்தும் எண்ணம் சாதகமாக இருந்தது. அளவீட்டில் கண்டறியப்பட்ட விடயங்கள், பொருளாதாரத்தில் தொழிலாளர்களின் கிடைப்பளவு கடந்த காலப்பகுதியில் வீழ்ச்சியடைந்திருக்கின்ற தன்மையானது, எதிர்காலத் தொழில் வாய்ப்பிற்காக தேர்ச்சி பொருத்தப்பாட்டினை வலியுறுத்துவதில் கவனம் செலுத்த வேண்டிய தேவையை எடுத்துக்காட்டுகின்றது.

தொழில்நிலை

பொருளாதாரத்தின் தொழிலாளர் கேள்வியினை பூர்த்தி செய்கின்ற முதன்மைக் குறிகாட்டியான தொழில் வாய்ப்பிலுள்ள நபர்களின் எண்ணிக்கை 2015இன் 7.831 மில்லியனுடன் ஒப்பிடுகையில் 2016இல் 7.948 மில்லியனுக்கு 1.5 சதவீதத்தினால் அதிகரித்தது. மொத்த தொழில்நிலையின்

அட்டவணை 4.10
தொழில்நிலைத் தகைமை (அ) (ஆ) (இ)

காலம்	அரசதுறை ஊழியர்கள்	தனியார் துறை ஊழியர்கள்	தொழில் வழங்கு நர்கள்	சுயவேலை செய்வோர்	சதவீதம்	
					கொடுப்பவற்ற குடும்ப தொழிலாளர்கள்	மொத்தம்
2015 (இ)	15.1	41.0	3.1	32.3	8.4	100.0
2016 (ஈ)	14.6	43.3	2.7	31.6	7.8	100.0
1 ஆம் காலாண்டு	14.7	41.9	2.9	32.5	7.9	100.0
2 ஆம் காலாண்டு	15.1	42.6	2.9	31.6	7.8	100.0
3 ஆம் காலாண்டு	14.5	44.8	2.3	30.5	7.8	100.0
4 ஆம் காலாண்டு	14.0	43.6	2.8	31.8	7.8	100.0

(அ) 15 வயதும் அதற்கு மேற்பட்ட குடும்ப அலகுகளின் குடித் தொகை
(ஆ) தற்காலிகமானது.
(இ) 2016 யூலையில் தொகை மதிப்பு மற்றும் புள்ளி விபரத் திணைக்களம் 2011 இலிருந்து வாராண்டு மீள்திறையிடப்பட்ட மற்றும் திருத்தி யமைக்கப்பட்ட தொழிற்படை தரவுகளை வெளியிட்டது.
(ஈ) திருத்தப்பட்டது.

அதிகரிப்பிற்கு பொருளாதாரத்தில் கைத்தொழில் மற்றும் பணிகள் நடவடிக்கைகளின் விரிவாக்கம் முக்கிய காரணமாகக் காணப்பட்டது. எவ்வாறாயினும், சாதகமற்ற காலநிலை நிலைமைகளின் காரணமாக ஏற்பட்ட வேளாண்மையின் வீழ்ச்சியானது வேளாண்மை துறை சார்ந்த நடவடிக்கைகளின் தொழில்நிலையை குறைவடைய செய்தது. அதன்படி வேளாண்மை துறையானது 27.1 சத வீதத்தினை மொத்த தொழில் நிலைக்கு பங்களிப்பு செய்த வேளையில் கைத்தொழில் மற்றும் பணிகள் துறைகள் முறையே 26.4 சதவீதத்தினையும் 46.5 சதவீதத்தினையும் பங்களிப்பு செய்தன.

தனியார் துறையில் தொழில்புரியும் நபர்களின் எண்ணிக்கை குறிப்பிடத்தக்களவு அதிகரித்திருந்த வேளையில் ஏனைய வகைகளின் தொழில்நிலை மீளாய்விற்குரிய காலப்பகுதியில் ஒரு வீழ்ச்சியினைப் பதிவுசெய்திருந்தது. அதன்படி, பொதுத்துறை, தொழில் வழங்குனர்கள், சுயதொழில் செய்வோர் மற்றும் குடும்ப தொழிலாளர் பங்களிப்பு பிரிவில் தொழில் வாய்ப்பிலுள்ள நபர்களின் எண்ணிக்கை 2016ஆம் ஆண்டு காலப்பகுதியில் குறைவடைந்திருந்தது. தொழில் வழங்குனர் மற்றும் குடும்ப தொழிலாளர் பங்களிப்பு வகை முறையே 10.6 மற்றும் 5.6 சதவீத அளவிலான குறிப்பிடத்தக்க குறைவினை முன்னைய

அட்டவணை 4.11
அரசதுறை தொழில்நிலை

துறை	2014	2015 (அ)	2016 (ஆ)	சதவீத மாற்றம்	
				2015/2014 (அ)	2016/2015 (ஆ)
அரசு (இ)	1,109,186	1,136,656	1,157,531	2.5	1.8
அரசுகார் (ஈ)	235,907	238,474	241,211	1.1	1.1
அரசதுறை	1,345,093	1,375,130	1,398,742	2.2	1.7

(அ) திருத்தப்பட்டது
(ஆ) தற்காலிகமானது
(இ) மத்திய அரசாங்கம், உள்ளூராட்சி மன்றம், மற்றும் மாகாண சபைகள்
(ஈ) அரசுகூட்டுத்தரப்பங்கள் நிதிச் சபைகள் மற்றும் அரச அதிகார சபைகள்

ஆண்டுப்பகுதியுடன் ஒப்பிடும் போது 2016ஆம் ஆண்டுப்பகுதியில் காட்டியது. எவ்வாறாயினும், மொத்த பாதிப்பானது, மொத்த தொழில்நிலையில் 43.3 சதவீதத்தினை பிரசன்னப்படுத்தும் தனியார் துறையின் தொழில்நிலையில் ஏற்பட்ட 7.0 சதவீத அதிகரிப்பினால் இது மிதமாக்கப்பட்டது.

இலங்கை மத்திய வங்கியினால் நடாத்தப்பட்ட பொதுத்துறை தொழில்நிலை அளவீட்டின் படி மொத்த பொதுத்துறை தொழில்நிலை 1,398,742 ஆக 2016 இறுதியளவில் காணப்பட்டது. இவ் அளவீடானது அமைச்சுக்கள், திணைக்களங்கள் (இலங்கை பொலிஸ் திணைக்களம், ஆயுதப் படைகள் மற்றும் பொதுமக்கள் பாதுகாப்பு திணைக்களங்கள் உள்ளடங்கலாக), மாவட்ட செயலகங்கள், பிரதேச செயலகங்கள், மாகாண சபைகள் மற்றும் அரச சார் நிறுவனங்களின் தொழிலாளர்களை உள்ளடக்குகிறது. இந்தவேளையில், தொகைமதிப்பு மற்றும் புள்ளிவிபரவியல் திணைக்களம் பொது மற்றும் அரசுசார் துறைக்கான தொழில்நிலை குடித்தொகை கணக்கெடுப்பு ஒன்றினை 2016ஆம் ஆண்டு நவம்பர் மாத காலப்பகுதியில் நடாத்தியது. 1980ஆம் ஆண்டிலிருந்து தொகை மதிப்பு புள்ளிவிபரவியல் திணைக்களத்தின் இதுபோன்ற குடித்தொகை கணக்கெடுப்புகளின் தொடரில் இது எட்டாவது குடித்தொகை கணக்கெடுப்பாகும். இந்த குடித்தொகை கணக்கெடுப்பானது மத்திய அரசாங்கம் மற்றும் மாகாண சபைக்கு கீழான அனைத்து அரசாங்க நிறுவனங்களையும் மற்றும் அரசுசார் நிறுவனங்களையும் உள்ளடக்குகின்றது. 2016ஆம் ஆண்டு குடித்தொகையின் பூர்வாங்க அறிக்கையின்படி, அரச துறையின் தொழில்வாய்ப்பில் 874,395இனையும் அரசுசார் துறையில் 243,413இனையும் உள்ளடக்கி ஒட்டுமொத்தமாக பொதுத் துறையில் 1,117,808 தொழில்வாய்ப்பிலுள்ள நபர்களை 2016ஆம் ஆண்டுப்பகுதியில் பதிவு செய்தது. இக்குடித்தொகை கணக்கெடுப்பானது அரசுசார் துறையின் நிறுவனங்களின் துணை நிறுவனங்களையும் சீருடை தரித்த இலங்கை இராணுவம், இலங்கை கடற்படை மற்றும் இலங்கை வான்படை அலுவலர்களையும் உள்ளடக்கவில்லை. இக்குடித்தொகை கணக்கெடுப்பானது பொதுத்துறை தொழில்நிலை 2006 இற்குப் பின்னர் 30 சதவீத வளர்ச்சியைக் காட்டியது.

தொழிலின்மை

தொழிலின்மை வீதமானது 2015இன் 4.7 சதவீதத்திலிருந்து 2016இல் 4.4 சதவீதத்திற்கு குறைவடைந்திருந்தது. 2016 காலப்பகுதியில் மொத்த தொழிற்படை 1.2 சதவீதத்தினால் வளர்ச்சியடைந்த வேளையில், தொழிலின்மை குடித்தொகையில் 5.4 சதவீதம் கொண்ட வீழ்ச்சியைப் பதிவுசெய்து 2015 உடன் ஒப்பிடுகையில் 2016 காலப்பகுதியில் பொருளாதாரத்தில்

அட்டவணை 4.12
தொழிலின்மை (அ) (ஆ) (இ)

வகை	2015 (₹)	2016 (₹)				
		1ம் காலாண்டு	2ம் காலாண்டு	3ம் காலாண்டு	4ம் காலாண்டு	ஆண்டுக்கான
அனைத்து	4.7	4.2	4.6	4.5	4.2	4.4
பால் வகைப்படி						
ஆண்	3.0	3.1	3.1	2.7	2.7	2.9
பெண்	7.6	6.1	7.3	7.6	6.8	7.0
கல்விமட்ட அடிப்படையில்						
ஆண்டு 5 மற்றும் அதற்கு கீழ்
ஆண்டு 6-10	3.4	3.3	3.5	3.1	3.2	3.3
கா.பொ.த (சா/த)	6.4	5.5	6.2	5.8	5.9	5.9
கா.பொ.த (உ./த) மற்றும் அதற்கு மேல்	9.2	7.7	8.6	9.3	7.6	8.3
வயது அடிப்படையில்						
15-19	24.1	26.9	25.3	27.1	29.1	27.1
20-24	19.7	19.7	21.2	19.8	19.0	19.9
25-29	9.4	9.4	8.3	9.7	9.6	9.2
30-39	3.1	2.3	2.6	2.8	2.1	2.4
40 உட்பட அதற்கு மேலும்	1.0	0.7	1.0	0.8	0.7	0.8

(அ) 15 வயதும் அதற்கு மேற்பட்ட குடும்ப அலகுகளின் குடித்தொகை

மூலம் : தொகைமதிப்பு மற்றும் புள்ளிவிபரத் திணைக்களம்

(ஆ) தற்காலிகமானது.

(இ) 2016 யூலைமீல் தொகைமதிப்பு மற்றும் புள்ளிவிபரத்திணைக்களம் 2011 இலிருந்துவாறான மீள்நிறையிடப்பட்ட மற்றும் திருத்தியமைக்கப்பட்ட தொழிற்படை தரவுகளை வெளியிட்டது.

(*) திருத்தப்பட்டது.

தொழில்நிலை வாய்ப்புக்களில் அதிகரிப்பொன்று ஏற்பட்டமையினைப் பிரதிபலித்தது. அதன்படி, தொழிலற்ற ஆண்கள் மற்றும் பெண்களின் உண்மையான எண்ணிக்கை முறையே 153,990 மற்றும் 212,923 ஆகக் காணப்பட்டது. தொழிலின்மை வீதத்தில் ஏற்பட்ட ஓட்டுமொத்த வீழ்ச்சிக்கு 7.6 சதவீதத்திலிருந்து 7.0 சதவீதத்திற்கு வீழ்ச்சியடைந்த தொழிலற்ற பெண்களின் வீதமும், 3.0 சதவீதத்திலிருந்து 2.9 சதவீதத்திற்கு வீழ்ச்சியடைந்த தொழிலற்ற ஆண்களின் வீதமும் பாங்களிப்புச் செய்தன.

2016 காலப்பகுதியில், தொழிலின்மை வீதம் கல்வி மட்டத்தின் அடிப்படையில் அனைத்து வகைகளிலும் குறைவடைந்து காணப்பட்டது. 2016 ஆண்டு காலப்பகுதியில் க.பொ.த. (உ.த.) மற்றும் அதற்கு மேலும், க.பொ.த. (சா.த.) தகைமையை கொண்ட மற்றும் 6-10 ஆண்டுகள் கல்வி தரத்திலான வகையினிடையேயான தொழிலின்மை வீதமானது 2015ஆம் ஆண்டு காலப்பகுதியின் முறையே 9.2 சதவீதம், 6.4 சதவீதம் மற்றும் 3.4 சதவீதங்களிலிருந்து முறையே 8.3 சதவீதம், 5.9 சதவீதம் மற்றும் 3.3 சதவீதங்களுக்குக் குறைவடைந்து காணப்பட்டது. அதிகளவில் தொழிலின்மை க.பொ.த. (உ.த.) மற்றும் அதற்கு மேற்பட்ட தர வகையினிடையே காணப்பட்டமையானது, பொருளாதாரத்தின் தொழிலாளர் சந்தை கேள்விகளை பூர்த்தி செய்வதற்கு மனித மூலதனத்தை அபிவிருத்தி செய்யும் குறிக்கோளுடன் கூடிய வழிமுறைகளை எடுக்க வேண்டியதன் தேவைப்பட்டினை எடுத்துக்காட்டுகிறது.

6 ஒருவருடைய தொழில் சார் திறன்களை (பயிற்சி மற்றும் தொழில் அனுபவம்) கணக்கில் எடுக்கும் பட்சத்தில் குறிப்பிட்ட குறிக்கோளுடன் அல்லது மாற்று தொழில்நிலையுடன் தொடர்புடைய போதுமானதற்ற தொழில்நிலை காணப்படும் பட்சத்தில் அவரை கீழ் உடையுள்ள என் கருத்திற்கொள்ளப்படும் - 1966 தொழிலாளர் புள்ளியியலுக்கான சர்வதேச மாநாட்டு தீர்மானம், இலங்கை தொழிற்படை அளவீடு ஆண்டறிக்கை 2015, தொகைமதிப்பு மற்றும் புள்ளிவிபரவியல் திணைக்களம்

இளைஞரிடையேயான தொழிலின்மை வீதம் தவிர (15-24 வயது) அனைத்து வயது வகையினரின் தொழிலின்மை வீதங்களும் 2016இல் குறைவடைந்தன. இளைஞர்களின் தொழிலின்மை 2015ம் ஆண்டின் 20.8 சதவீதத்திலிருந்து 2016ஆம் ஆண்டு காலப்பகுதியில் 21.6 சதவீதத்தினை அடைந்திருந்தது. இளைஞர்களினால் அவர்களுடைய தகைமைகளுக்குப் பொருத்தமான தொழில்நிலையை கண்டுபிடிக்க இயலாத நிலைமையானது அவர்களை கீழுழைப்பாளர்⁶ தொழில்நிலைக்கு நிர்ப்பந்திக்கும். இது அவர்கள் வறுமையினை வெற்றி கொண்டு பொருளாதாரத்தின் ஓட்டுமொத்த அபிவிருத்திக்குப் பங்களிப்புச் செய்வதனைக் கடினமாக்கிவிடும்.

தொழில்நிலை, கல்வி அல்லது பயிற்சி நெறியில் இல்லாத இளைஞர்கள் என்கிற இலங்கைக்கான ஒரு புதிய குறிகாட்டியினை தொகைமதிப்பு மற்றும் புள்ளிவிபரவியல் திணைக்களம் தன்னுடைய 2015ஆம் ஆண்டிற்கான தொழில்படை அளவீட்டு வருடாந்த அறிக்கையில் அறிமுகப்படுத்தியிருந்தது. அதன்படி, ஒவ்வொரு நான்கு இளைஞருக்கும் ஒரு இளைஞர் வீதம் தொழில்நிலை, கல்வி அல்லது பயிற்சினெறியில் இல்லாத வகையில் இருப்பதனையும் இது இளைஞர்களின் பாதிப்புக்குள்ளாகும் தன்மையினையும் சுட்டிக் காட்டுகின்றது. 2015ஆம் ஆண்டிற்காக தொகைமதிப்பு மற்றும் புள்ளிவிபரவியல் திணைக்களத்தினால் வெளியிடப்பட்டவாறு தொழில்நிலை, கல்வி அல்லது பயிற்சினெறியில் இல்லாத வீதம் 25.8 சதவீதத்தில் காணப்பட்டது. தொழில்நிலை, கல்வி அல்லது பயிற்சி நெறியில் இல்லாத பெண்கள் ஆண்களைவிட இரண்டு



மடங்காக காணப்பட்டனர். தொழில்நிலை, கல்வி மற்றும் பயிற்சிநெறியில் இல்லாத இளைஞர்கள் வறுமைக்கோட்டிற்கு கீழேயான வருமானத்துடனும் அவர்களுடைய பொருளாதார நிலைமையினை வெற்றி கொள்வதற்கான சூழ்நிலையினை அதிகரிக்கும் திறன்களை அபிவிருத்தி செய்ய சந்தர்ப்பங்கள் இல்லாமலும் அதன் காரணமாக சமூகத்திலிருந்து ஒதுக்கப்படுகின்ற ஒரு ஆபத்திற்கும் உள்ளாகின்றனர். முறையான வழிமுறைகள் எடுக்கப்பட்டாலன்றி, இச்சூழ்நிலை அண்மைய எதிர்காலத்தில் சமூகத்திற்கு, சமூக மற்றும் பொருளாதாரச் சமையாக அமைவதுடன் நீண்ட காலத்தில் எதிர்கால தொழிற்படையின் தேர்ச்சி மோசமடைவதற்கும் வழிவகுக்கும்.

இளைஞர்கள், பெண்கள் மற்றும் கல்வியியல் தகுதிவாய்ந்தவர்களிடையேயான உயர் தொழிலின்மையானது இலங்கை தொழிலாளர் சந்தையின் தீவிரமான கரிசனைக்குரிய பிரச்சனையாக தொடர்ந்தும் காணப்படுகிறது. இது போன்ற நிலைமைக்கு பொருத்தமற்ற தேர்ச்சி, நிதிக் கிடைப்பனவிலுள்ள குறைபாடுகள், இலக்கிடப்பட்ட பயிற்சிநெறியின் போதாமை என்பன முக்கிய காரணங்களாக கருத்திற் கொள்ளப்படுகின்றன. தொழிற்கல்வி பயிற்சிநெறி போன்ற தேர்ச்சி பொருத்தப்பாடின்மையினை நீக்கக்கூடிய பல்வேறுபட்ட நிகழ்ச்சித்திட்டங்கள் இருந்தபொழுதிலும், உள்ளகப் பயிற்சிநெறி மற்றும் தொழிற்பயிற்சி நெறியினூடாக திறன்களை மேலும் விருத்தி செய்யமுடியும். நிதிக் கிடைப்பனவிலுள்ள குறைபாடுகளின் பிரச்சினைகளை வலியுறுத்தும் வகையில் பெண்கள், இளைஞர்கள் உட்பட அடையாளம் காணப்பட்ட வகையினருக்கு கடன் வழங்குமாறு வங்கிகளை ஊக்குவிப்பதற்கு 2017 வரவு செலவு திட்டத்தில் முன்மொழியப்பட்டது. இலக்கிடப்பட்ட பயிற்சிநெறி போதாமை தொடர்பில், தேர்ச்சி மற்றும் தேர்ச்சி சார்ந்த தொழிலாளர்களின் குறைபாடுகளினால்

தற்போது பாதிக்கப்படுகிற விரிவடைந்துவரும் துறைகளான கட்டடத்துறை, விருந்தோம்பல் துறை போன்றவற்றை இலக்காகக் கொள்ள வேண்டும். இவ்வகையான பயிற்சி நெறிகள் உள்நாட்டு தொழிலாளர்களின் வேலைவாய்ப்பினை விருத்தி செய்வதோடு இறக்குமதி செய்யப்படவேண்டிய தொழிலாளர்களின் தேவையினையும் குறைக்கின்றது. பொதுத் துறை தொழில்நிலை மற்றும் உயர் தகுதி தொழில்நிலைகளைத் தேடுகின்ற இளைஞர்களின் மனோபாவம் விரிவடைந்துவரும் பொருளாதாரத்தின் பல்வேறுபட்ட பரிமாணங்களையுடைய அதிகரித்துவரும் தொழிலாளர் கேள்வியைப் பூர்த்தி செய்யக்கூடியவாறு மாற்றமடைதல் வேண்டும்.

வெளிநாட்டு தொழில்நிலை

2016ஆம் ஆண்டுப்பகுதியில் வெளிநாட்டு தொழில்வாய்ப்புக்காக வெளிச்சென்றவர்களின் மொத்த எண்ணிக்கை 2015ஆம் ஆண்டுப்பகுதியுடன் ஒப்பிடுகையில் 7.8 சதவீதமாக குறைவடைந்து காணப்பட்டது. தொடர்ச்சியாக வெளிநாட்டு தொழில்நிலையில் ஏற்பட்ட வீழ்ச்சிக்கு பணிப்பெண்கள் வெளிச்செல்வதன் மூலம் சமூகத்தில் ஏற்படும் தாக்கங்களை குறைத்தல், பயணத்திற்கு முன்னரான பயிற்சிநெறித் தேவைப்பாடுகள் விதிக்கப்பட்டவை போன்ற அரசு கொள்கை நடவடிக்கைகளும் மற்றும் குறிப்பாக மத்திய கிழக்கு பொருளாதாரத்தில் ஏற்பட்ட பின்னடைவின் மூலம் புலம்பெயர் தொழிலாளர்களின் குறிப்பிட்ட சந்தைகளில் ஏற்பட்ட குறைந்தளவு கேள்வியும் காரணங்களாக அமைந்தன. இதன்படி வெளிநாட்டு தொழில்நிலையின் மொத்த வெளிச்செல்லல்கள் 2015இன் 263,443 உடன் ஒப்பிடுகையில் 2016 இல் 242,930 ஆக பதிவுசெய்யப்பட்டன. பெண்களின் வெளிச் செல்லல்கள் 2015இன் 90,655 இலிருந்து 2016இல் 8.9 சதவீதத்தால் 82,628இற்கு குறைவடைந்திருந்த வேளையில் ஆண்களின்

4

அட்டவணை 4.13
வெளிநாட்டு தொழில்வாய்ப்புக்கான வெளிச்செல்கைகள்

தொழில்நிலை	2014		2015 (அ)		2016 (ஆ)	
	எண்ணிக்கை	சதவீதம்	எண்ணிக்கை	சதவீதம்	எண்ணிக்கை	சதவீதம்
மொத்த தொழிலிலுள்ளோர் மூலத்தின்படி	300,703	100.0	263,443	100.0	242,930	100.0
உரிமப்பெற்ற முகவர்கள்	176,829	58.8	116,749	44.3	88,164	36.3
ஏனையோர்	123,874	41.2	146,694	55.7	154,766	63.7
பால் வகையின்படி						
ஆண்கள்	190,217	63.3	172,788	65.6	160,302	66.0
பெண்கள்	110,486	36.7	90,655	34.4	82,628	34.0
மனிதவலு வகையின்படி						
தொழில் வல்லுனர்கள்	5,372	1.8	6,251	2.4	6,574	2.7
நடுத்தர மட்டம்	20,778	6.9	6,951	2.6	8,235	3.4
எழுத்துவினைஞர் மற்றும் தொடர்பாளர்	29,267	9.7	12,501	4.7	10,864	4.5
தேர்ச்சிபெற்ற தொழிலாளர்	73,162	24.3	81,682	31.0	76,559	31.5
ஒரளவு தேர்ச்சிபெற்ற தொழிலாளர்	3,977	1.3	4,847	1.8	3,930	1.6
தேர்ச்சியற்ற தொழிலாளர்	79,519	26.4	77,985	29.6	71,641	29.5
வீட்டுப் பணிப் பெண்கள்	88,628	29.5	73,226	27.8	65,127	26.8

(அ) திருத்தப்பட்டது

(ஆ) தற்காலிகமானது

மூலம் : இலங்கை வெளிநாட்டு வேலைவாய்ப்பு பணியகம்

அட்டவணை 4.14
நாடுகளின் அடிப்படையில் வெளிநாட்டு தொழில் வாய்ப்புக்கான வெளிச்செல்கைகள்

நாடு	2015 (ஆ)		2016 (ஆ)		மாற்றம் (ஆ)	
	எண்ணிக்கை	பங்கு	எண்ணிக்கை	பங்கு	எண்ணிக்கை	சதவீதம்
சுவதி அரேபியா	74,894	28.4	63,389	26.1	-11,505	-15.4
கட்டார்	65,139	24.7	59,527	24.5	-5,612	-8.6
குவைத்	38,473	14.6	32,415	13.3	-6,058	-15.7
ஐக்கிய அரபு இராச்சியம்	43,666	16.6	40,124	16.5	-3,542	-8.1
ஏனையவை	41,271	15.7	47,475	19.5	6,204	15.0
மொத்தம்	263,443	100.0	242,930	100.0	-20,513	-7.8

(அ) திருத்தப்பட்டது
(ஆ) தற்காலிகமானது

மூலம் : இலங்கை வெளிநாட்டு வேலைவாய்ப்பு பணியகம்

வெளிச் செல்லல்கள் 2015இன் 172,788 இலிருந்து 2016இல் 7.2 சதவீதத்தால் 160,302இற்கு குறைவடைந்தமை மொத்தக் குறைவிற்கு காரணமாக அமைந்தது.

மொத்த புலம்பெயர் தொழிலாளர்களின் வெளிச்செல்கைத் தோற்றப்பாடு கடந்த பத்து ஆண்டுகளில் உரிமம்பெற்ற முகவர்களுடான பணிப்பெண்கள் வெளிச்செல்லும் நிலையிலிருந்து தனியார் மூலங்களினூடான ஆண்கள் வெளிச்செல்லும் நிலைக்கு மாற்றமடைந்திருந்தது. தேர்ச்சி மட்டத்தின் அடிப்படையில் வெளிநாட்டு தொழில் வாய்ப்பிற்கான வெளிச்செல்லல் தொழில்துறைகள் மற்றும் நடுத்தரமட்ட மனிதவலுவை வகையினர் ஒன்றிணைந்து 12.2 சதவீத வளர்ச்சியை காண்பித்திருந்த வேளையில் ஏனைய அனைத்து தேர்ச்சி வகையினரும் 2016ஆம் ஆண்டு காலப்பகுதியில் ஒரு குறைவினை பதிவு செய்தனர். 2008 இலிருந்து “பாதுகாப்பு, தேர்ச்சிபெற்ற புலம்பெயர்வு” தொடர்பில் அதிகாரிகளின் உபாய நெறிப்படுத்துகையின்படி எடுக்கப்பட்ட நடவடிக்கைகளின் காரணமாக, கடந்த ஆண்டுகளில் புலம்பெயர்ந்த தொழிலாளர்களின் தேர்ச்சி மட்டங்களில் ஒரு மாற்றம் அவதானிக்கப்பட்ட போதும் தேர்ச்சியற்ற மற்றும் வீட்டுப் பணிப்பெண் வகையினர் இன்னமும் மொத்த வெளிச்செல்லலின் 56 சதவீதத்திற்கு வகைகூறுகின்றனர். தொழிலாளர் வெளிச்செல்லலிலே தொழில் வல்லுனர்கள் 2.7 சதவீதத்தினை மாத்திரமே 2016ஆம் ஆண்டு காலப்பகுதியில் பதிவு செய்ததுடன் 2015ஆம் ஆண்டு காலப்பகுதியின் 2.4 சதவீதத்துடன் ஒப்பிடும்போது இது ஒரு வளர்ச்சியை பதிவுசெய்தது. மேலும், தென்கொரியாவிற்கான வெளிச்செல்லல் ஒரு குறிப்பிடத்தக்க அதிகரிப்பை காட்டிய போதிலும், 97 சதவீதமான வெளிச் செல்லல்கள் தேர்ச்சியற்ற தொழிலாளர்களாகவே இருந்தனர். இவ்வபிவிருத்திகள், வீட்டுப் பணிப்பெண்கள் மற்றும் தேர்ச்சியற்ற வகைகளில் ஏற்படும் வீழ்ச்சியினைச் சமநிலைப்படுத்தும் விதத்தில் எதிர்காலத்தில் தேர்ச்சிமிக்க வகைகளில் ஒழுங்குமுறைப்படுத்தப்பட்ட அதிகரிப்பினை ஏற்படுத்தும் விதத்தில் பாதுகாப்பானதும் தேர்ச்சிமிக்கதுமான புலம்பெயர்வினை ஊக்குவிப்பதற்கான தொடர்ச்சியான முயற்சிகளைத் தொடங்குவதற்கான வாய்ப்புக்களைப் பிரதிபலிப்பதுடன் பணவனுப்பல்களில் ஏற்படும் சாத்தியமான குறைப்புக்களையும் ஈடுசெய்து கொள்ளலாம்.

2017ஆம் ஆண்டின் வரவுசெலவுத் திட்ட முன்மொழிவின்படி இலங்கை வெளிநாட்டு வேலைவாய்ப்புப் பணியகம் ஏனைய கொடுப்பனவுகள் நீங்கலாக தேர்ச்சியற்ற தொழிலாளர்களின் ஊதியத்தினை குறைந்தபட்சத் தொகையாக ஐ.அ.டொலர் 350 ஆகவும் தேர்ச்சிபெற்ற தொழிலாளர்களின் ஊதியத்தின் குறைந்தபட்சத் தொகையாக ஐ.அ.டொலர் 450 ஆகவும் நிர்ணயித்தது. 2017 பெப்புருவரி 01 முதல் நடைமுறைக்குவரும் வகையில் ஒரு சுற்றுநிருபத்தை வெளியிட்டது. இது வெளிநாட்டு வேலைவாய்ப்பு பணியகம் 2016 மார்ச் 23 இலிருந்து நடைமுறைக்கு வரும் வகையில் தேர்ச்சியற்ற மற்றும் தேர்ச்சியுள்ள தொழிலாளர்களின் குறைந்தபட்ச தொகையினை ஐ.அ.டொலர் 300 ஆக அதிகரிப்பதாக அறிவித்ததைத் தொடர்ந்து மேற்கொள்ளப்பட்டது. இந்த புதிய சுற்றுநிருபமானது தேர்ச்சிபெற்ற தொழிலாளர்களின் புலம்பெயர்வினை ஊக்கப்படுத்தவும் மற்றும் புலம்பெயர்வு தொழிலாளர்களின் நலன்புரியை வலுப்படுத்தும் நோக்கிலும் வெளியிடப்பட்டதாகும். எவ்வாறாயினும், குறைந்தளவிடான ஊதிய ஒழுங்குகள் இலங்கையின் புலம்பெயர்வு தொழிலாளர்களின் செலவினை அதிகரிப்பதுடன் பன்னாட்டுத் தொழிற்சந்தையில் இலங்கையின் புலம்பெயர்வுத் தொழிலாளர்களின் போட்டித்தன்மையை பாதிப்பதையச் செய்யும். தொழிலாளர் பணவனுப்பல்கள் நாட்டின் வெளிநாட்டுச் செலாவணி வருவாயில் ஒரு பெரிய மூலமாக இருப்பதுடன் பணவனுப்பல்களின் உட்பாய்ச்சலின் போது ஏற்படும் ஏதேனும் பின்னடைவானது வெளிநாட்டு நடைமுறைக்கணக்கின் நிலைமையை மோசமாக பாதிக்கும்.

தொழிலாளர் புலம்பெயர்வு செயல்முறையை நெறிமுறைப்படுத்தவும் இலங்கை புலம்பெயர்வு தொழிலாளர்களின் மரியாதை, பாதுகாப்பு மற்றும் உரிமையினை உறுதிப்படுத்தவும் இலங்கை வேலைவாய்ப்பு பணியகம் பல்வேறு நிகழ்ச்சித்திட்டங்களை முன்னெடுத்தது. ஆட்சேர்ப்பு செயல்முறைத் தேர்ச்சியினை மேம்படுத்தும் நோக்கில் இணையத்தினை அடிப்படையாகக் கொண்ட ஆட்சேர்ப்பு முறைமை முன்னெடுக்கப்பட்டதுடன் அது மேலும் பல நாடுகளை உள்ளடக்கும் விதத்தில் விரிவாக்கப்பட்டமையினூடாக மேலும் வலுவடைந்தது. இலங்கை புலம்பெயர்வு தொழிலாளர்களின் நம்பிக்கைமிக்க வெளிநாட்டு தொழில்நிலையை உறுதிசெய்ய, இலங்கை வெளிநாட்டு வேலைவாய்ப்பு பணியகம் சட்டவிரோதமான ஆட்சேர்ப்பு நடவடிக்கைகள் மீதான

அட்டவணை 4.15
தனியார்துறைக் கைத்தொழில்களில் வேலை நிறுத்தங்கள்

ஆண்டு	பெருந்தோட்டம்			ஏனையவை (அ)			மொத்தம்		
	வேலை நிறுத்தங்களின் எண்ணிக்கை	பங்கு பற்றிய தொழிலாளர்கள்	இழந்த மனித நாட்களின் எண்ணிக்கை	வேலை நிறுத்தங்களின் எண்ணிக்கை	பங்கு பற்றிய தொழிலாளர்கள்	இழந்த மனித நாட்களின் எண்ணிக்கை	வேலை நிறுத்தங்களின் எண்ணிக்கை	பங்கு பற்றிய தொழிலாளர்கள்	இழந்த மனித நாட்களின் எண்ணிக்கை
2013	21	5,031	41,669	21	6,088	38,754	42	11,119	80,423
2014	31	4,833	29,165	7	1,618	8,158	38	6,451	37,323
2015	31	10,427	70,697	20	4,488	11,597	51	14,915	82,294
1ஆம் காலாண்டு	10	1,972	10,291	6	391	2,415	16	2,363	12,706
2ஆம் காலாண்டு	1	1,369	10,952	5	1,525	2,600	6	2,894	13,552
3ஆம் காலாண்டு	19	6,771	47,564	5	374	2,332	24	7,145	49,896
4ஆம் காலாண்டு	1	315	1,890	4	2,198	4,250	5	2,513	6,140
2016 (ஆ)	26	10,485	85,637	15	10,167	18,690	41	20,652	104,327
1ஆம் காலாண்டு	11	3,876	26,083	2	4,350	8,700	13	8,226	34,783
2ஆம் காலாண்டு	6	2,380	14,661	8	3,022	5,775	14	5,402	20,436
3ஆம் காலாண்டு	3	533	2,877	4	2,773	4,193	7	3,306	7,070
4ஆம் காலாண்டு	6	3,696	42,016	1	22	22	7	3,718	42,038

(அ) அரசாங்க நிறுவனங்கள் மற்றும் ஏனைய தனியார் நிறுவனங்களும் உள்ளடக்கப்பட்டுள்ளது.
(ஆ) தற்காலிகமானது

மூலம் : தொழில் திணைக்களம்

201 திடீர் சோதனைகளை 2016ஆம் ஆண்டுப்பகுதியில் நடாத்தியதுடன் இது 2015 உடன் ஒப்பிடுகையில் 81 சதவீத அதிகரிப்பாகும். மேலும், மனித ஆட்கடத்தலுக்கு எதிரான போரிடலுக்கு முன்னுரிமை அளிப்பதற்கு, இலங்கை வெளிநாட்டு வேலைவாய்ப்பு பணியகம் “மனித ஆட்கடத்தலுக்கு எதிரான பிரிவு” ஒன்றினை 2016இல் உருவாக்கியது.

தொழிலாளர் உறவுகள் மற்றும் தொழில் சந்தை சீர்திருத்தங்கள்

வேலை நிறுத்தங்களின் எண்ணிக்கை குறைவடைந்த வேளையிலும் மொத்த வேலை நிறுத்தங்களில் பங்கேற்ற ஊழியர்களின் எண்ணிக்கை மற்றும் வேலை நிறுத்தங்கள் காரணமாக இழக்கப்பட்ட மொத்த மனித நாட்கள் 2016இல் அதிகரித்தமை தொழிலாளர் உறவுகள் சீர்கெட்டுவருவதனை சுட்டிக்காட்டியது. தோட்டத்துறை அல்லாத அனைத்து துறைகளினாலும் முக்கியமாக மேற்கொள்ளப்பட்ட வேலை நிறுத்தத்தில் ஈடுபட்ட மொத்த தொழிலாளர்களின் எண்ணிக்கை 38.5 சதவீதத்தினால் அதிகரித்து 2016இல் 20,652இனை பதிவு செய்தது. வேலைநிறுத்தம் காரணமாக இழக்கப்பட்ட மொத்த மனித நாட்களின் எண்ணிக்கை தோட்டத் துறையில் 21 சதவீத அதிகரிப்புடன் 85,637 ஆகவும் தோட்டத்துறை அல்லாத ஏனைய துறைகளில் 61 சதவீத அதிகரிப்புடன் 18,690 ஆகவும் காணப்பட்டது. தோட்டத்துறையில் காணப்படுகின்ற தொழிலாளர் பிரச்சினைகள் அத்துறையின் குறைவான உற்பத்தித்திறனில் ஏற்பட்ட சுருக்கத்தினை மேலும் தீவிரமடையச்செய்தது. சாதகமற்ற காலநிலை மற்றும் செலவு விரிவாக்கம் தோட்டத்துறையின் நடவடிக்கைகள் மீது பாதகமான விளைவை உண்டுபண்ணும்.

தொழில் மற்றும் தொழிற்சங்க தொடர்புகளுக்கான அமைச்சு 2016ஆம் ஆண்டு காலப்பகுதியில் தனியார் துறையில் ஒரு சிறந்த தொழில் சூழலை உருவாக்கும் நோக்குடன் ஒத்துழைப்பு மற்றும் தொழிற்சங்க நல்லிணக்கம் என்பவற்றை மேம்படுத்த பல்வேறு வழிமுறைகளை முன்னெடுத்தது. தொழிற்சங்க நல்லிணக்கத்தை பணியிடங்களில் அபிவிருத்தி செய்வதற்கும் வலுப்படுத்துவதற்கும் சமூக உரையாடலை ஊக்குவிப்பதற்கான விழிப்புணர்வு நிகழ்ச்சித்திட்டங்கள் மற்றும் செயலம்விகள் தனியார் துறையின் முகாமையாளர்கள், முதன்மை அலுவலக உறுப்பினர்கள் மற்றும் தேர்ந்தெடுக்கப்பட்ட தொழிற்சங்கத்தினர் தொழிலாளர்களை இலக்காகக் கொண்டு நடாத்தப்பட்டன. இவ்வேளையில் தோட்டத் தொழிலாளர்களின் குறைந்தபட்ச ஊதியத்தை ரூ.730 இற்கு உயர்த்த தோட்டத் துறையிலே ஒரு கூட்டு ஒப்பந்தம் கைச்சாத்திடப்பட்டது. அமைச்சரவை பன்னாட்டுத் தொழிலாளர் அமைப்பின் இரண்டு நியதிகளை 2016ஆம் ஆண்டுப்பகுதியில் உறுதிப்படுத்தியது. முதலாவது நியதியாக, செயற்திறன்மிக்க தொழில்நிலை கொள்கையை

அட்டவணை 4.16
முக்கிய பொருளாதாரத் துறைகளின்படி தொழிலாளர் உற்பத்தித்திறன்

	2015 (1ம் காலாண்டு - 3ம் காலாண்டு)	2015 (ல்)	2016 (1ம் காலாண்டு - 3ம் காலாண்டு) (ஆ)
நிலையான விலைகளில் (2010) மொத்த பெறுமதி சேர்க்கை ரூ.மில்லியன்	5,788,916	7,818,224	6,019,368
வேளாண்மை	492,389	670,106	479,119
கைத்தொழில்	1,691,830	2,264,673	1,790,468
பணிகள்	3,604,698	4,883,444	3,749,781
தொழிலாளர் உற்பத்தித்திறன் ரூ. தொழில் செய்த மணித்தியாலத்துக்கு	462.09	465.15	463.20
வேளாண்மை	163.38	168.40	173.70
கைத்தொழில்	518.05	520.46	503.27
பணிகள்	576.91	576.07	561.41

(அ) திருத்தப்பட்டது
(ஆ) தற்காலிகமானது

மூலங்கள்: தொகைமதிப்பு மற்றும் புள்ளிவிபரத் திணைக்களம்
இலங்கை மத்திய வங்கி

வடிவமைத்தல், முழு உற்பத்தித்திறன் மற்றும் சுதந்திர தொழில்நிலை தேர்வினை மேம்படுத்துதல், இளைஞர் தொழில் சூழலின் பிரச்சனைகளை பற்றி கருத்துரையாடல், திறன் அபிவிருத்திகள் மற்றும் உள்நாட்டு அதிகாரமளிப்பு போன்ற விடயங்களை கலந்துரையாடுவதற்கு பொருளாதார அபிவிருத்தியினூடாக இலங்கையின் தொழிலாளர் மேற்பார்வை, குழந்தை தொழிலாளர் மற்றும் புலம்பெயர்வு என்பவற்றை வலுப்படுத்துதல் இரண்டாவதாக, இலங்கை மாலுமிகளின் தொழில்நிலைகளை மேம்படுத்துதல் மற்றும் தொழிலாளர்களின் நலன்புரி, சுகாதாரம் மற்றும் பாதுகாப்புத் துறையின் வளர்ச்சி அடிப்படையில் வணிகக் கப்பல் துறையில் வேறு அனுகூலங்களை பெற்றுக்கொள்ளல் காணப்பட்டது. இதற்கு மேலாக, 2016 சனவரி தொடக்கத்திலிருந்து ஒரு ஆண்டு காலத்திற்கு மொத்த வேலை மணித்தியாலங்களை வாரத்தின் ஐந்து நாட்களுக்கிடையில் பரப்பி அமைப்பதற்கான நிர்வாக தளர்வினை விரிவாக்கம் செய்வதற்கு தனியார் துறைகளுக்கு அனுமதி வழங்கப்பட்டது.

தொழிலாளர் உற்பத்தித்திறன்

வேலை செய்யப்பட்ட மணித்தியாலம் ஒன்றிற்கான பெறுமதி கூட்டப்பட்டதன் மூலம் (2010 விலைகளில்) அளவிடப்பட்டவாறான தொழிலாளர் உற்பத்தித்திறன் 2016இன் மூன்று காலாண்டுப்பகுதிகளில் மணித்தியாலத்திற்கான தொகை ரூ.462.09 உடன் ஒப்பிடுகையில் 2015இல் அதே காலப்பகுதியில் மணித்தியாலம் ஒன்றிற்கு ரூ.463.20 இற்கு 0.2 சதவீதத்தால் அதிகரித்தது. 2016 முதல் மூன்று காலாண்டு பகுதியில் வேளாண்மைத் துறையின் தொழிலாளர் உற்பத்தித்திறன் மட்டமானது தொடர்ச்சியாக மூன்று துறைகளுடனும் ஒப்பிடும் போது குறைந்தளவில் ரூ 173.70 ஆகவும் இது ஏனைய துறைகளான கைத்தொழில் மற்றும் பணிகள் துறையில் முறையே ரூ 503.27 மற்றும் ரூ 561.41 ஆகவும் காணப்பட்டது. ஏறத்தாழ நாட்டின் 27 சதவீதமான தொழிலாளர்கள் வேளாண்மை துறையில் வேலை செய்கின்ற போதிலும் தேசிய உற்பத்தியில் ஏறத்தாழ 7.0 சதவீதத்தினையே அத்துறை பங்களிப்புச் செய்கின்றது. பாரம்பரிய பயிர்ச்செய்கை முறைகள், கடன் வசதி மற்றும் தொழில்நுட்ப கிடைப்பவற்றிலுள்ள குறைபாடுகள், சிறிய அளவிலான நிலப்பரப்புகள் மற்றும் பாதுகாமை காலநிலை நிலைமைகள் போன்ற பல காரணிகள் வேளாண்மைத் துறையின் குறைந்தளவிலான உற்பத்தித்திறனுக்கு பங்களிப்பு செய்தன. வேளாண்மை துறையின் உற்பத்தித்திறனை அதிகரிப்பதற்கு வர்த்தக வேளாண்மை துறையின் நடவடிக்கைகளில் தொழில்நுட்பத்தைப் பின்பற்றுதல், உயர் விளைச்சலை தரக்கூடிய வர்க்கங்கள் மற்றும் கலப்பு விதைகளின் பயன்பாடு என்பவை முதன்மை ஊக்கிகளாக அமையும். உற்பத்தித்திறனை அதிகரிப்பதனை நோக்கிய இவ்வாறான நடவடிக்கைகள் இலங்கையின் வேளாண்மை பெறுமதிச்சங்கிலியினூடாக

பெறுமதியை சேர்ப்பதுடன் இத்துறையில் தங்கியிருக்கும் மக்களின் வாழ்க்கைத்தரத்தினையும் உயர்த்தும் அதேவேளையில் ஒட்டுமொத்தப் பொருளாதாரச் சுபீட்சத்திற்கும் பங்களிக்கும்.

பணிகள் மற்றும் கைத்தொழில் துறைகள் உற்பத்தித்திறனை மேலும் முன்னேற்றுவதற்கும் ஒட்டுமொத்த பொருளாதார வளர்ச்சிக்கு உதவுவதற்குமான உள்ளார்ந்த வளத்தைக் கொண்டிருக்கின்றது. தொழில்புரியும் குடித்தொகையின் உற்பத்தித்திறனை அதிகரிப்பதற்கும் தொழிலற்றவர்களின் அறியப்படாத தகைமைகளை வெளிக்கொணர்வதற்கும் முன்கூட்டிய செயற்பாட்டு வழிமுறைகளை எடுக்கும் வேளையில் வழிமுறைகள் நடைமுறைப்படுத்தப்படுதலும் வேண்டும். இளைஞர்கள் மற்றும் கல்வித் தகைமை பெற்ற நபர்கள் குறிப்பாக கைத்தொழில் மற்றும் பணிகள் துறையில் தொழில்நிலையை நாடிச்செல்கின்றனர். எவ்வாறாயினும் உள்நாட்டு தொழிலாளர் சந்தையில் கேள்வி மற்றும் வழங்கல் பக்கங்களில் காணப்படுகின்ற தேர்ச்சிப் பொருத்தப்பாடினமை இத்துறைகளை விரிவாக்குவதற்குத் தேவையாகவுள்ள தொழிலாளர் அளவில் ஒரு பற்றாக்குறையினைத் தோற்றுவிக்கிறது. முறையான தேர்ச்சியுடன் இணைக்கப்பட்ட நிகழ்ச்சித்திட்டங்களினூடாக தொழில்பெற்ற குடித்தொகை வகையினரை சிறப்பாக பயன்படுத்திக்கொள்ள முடியும். தொடர்ச்சியான அபிவிருத்தி நிகழ்ச்சித்திட்டங்களினூடாக ஏற்கனவே தொழில்புரியும் குடித்தொகையின் உற்பத்தித்திறனை அதிகரிப்பது உற்பத்தி முன்னேற்றத்தினைத் தக்கவைப்பதற்கு முக்கியமானதொன்றாகும். தொடர்ச்சியான சமீபத்திய தொழிநுட்ப முன்னேற்றத்தினூடாக அத்தகைய நடவடிக்கைகள் எதிர்காலத்தில் கைத்தொழில் மற்றும் பணிகள் துறையின் போட்டித்தன்மையினைப் பேணிக்கொள்ள உதவும். வயது முதிர்ந்த ஆட்கள் தொழிற்சாலைகளில் பங்கேற்பதிலிருந்து தோன்றும் உற்பத்தித்திறன் தொடர்பான கரிசனைகளைக் கட்டுப்படுத்தவும் இது உதவும். மேலும், அண்மைய தொழில்நுட்பவியல் முன்னேற்றங்களைத் தொடர்ச்சியாகப் பின்பற்றுவதும் இவ்விரு துறைகளினதும் உற்பத்தித்திறனை உயர்த்தும். எவ்வாறாயினும், தொழில்நுட்பத்தினைப் பின்பற்றுதல் நிறுவன ரீதியாகப் பரந்ததாகவும் முழுமையானதாகவும் இருக்க வேண்டுமென்பதுடன் ஒவ்வொரு தொழிலாளரும் அனைத்துச் செயன்முறைகளும் ஒழுங்குமுறைகளும் நிறுவனத்தின் தந்திரோபாய போக்கினை வெற்றிகரமாக பூர்த்திசெய்வதற்கு அவற்றைப் பின்பற்றுவதுடன், இணைந்ததாகவும் இருத்தல் வேண்டும். நாட்டின் தொழில்நிலை மாதிரியின் அமைப்பியல் மாற்றங்களுடன் இசைந்து செல்லும் விதத்தில் மாறிவரும் தொழிலாளர் கேள்விகளின் காரணமாகவும் விரைந்த தொழில்நுட்பங்களில் ஏற்பட்ட மாற்றத்தின் காரணமாக குறிப்பிட்ட காலத்திற்கொவ்வாத தொழிலின் விளைவாகவும் தொழிலாளர்கள் தமது தேர்ச்சி மட்டத்தினை மாற்ற வேண்டியிருக்கும்.

