

මිල, වැටුප්, සේවා නියුක්තිය සහ ඵලදායිතාව

4.1 සමස්ත නිරීක්ෂණ

ජනලේඛන හා සංඛ්‍යාලේඛන දෙපාර්තමේන්තුව මගින් ගණනය කරනු ලබන, ජාතික පාරිභෝගික මිල දර්ශකය (ජා.පා.මි.ද. 2013=100) හි විචලනය මගින් හා කොළඹ පාරිභෝගිකයන්ගේ මිල දර්ශකය (කො.පා.මි.ද. 2006/07=100) හි විචලනය මගින් මනිනු ලබන සාමාන්‍ය මිල මට්ටම, 2015 වසරේ දී මිශ්‍ර විචලනයක් සහිතව මන්දගාමීව ඉහළ නැගිණි. සාමාන්‍ය මිල මට්ටම මෙවැනි සතුටුදායක මට්ටමක පැවතීම සඳහා 2014 වසරේ අග භාගයේ දී මෙන්ම 2015 වසරේ දී අවස්ථා කිහිපයක දී සිදු කරන ලද ඉන්ධන, උපයෝගීතා හා තෝරාගත් ආහාර අයිතම කිහිපයක මිල ගණන් පහත දැමීම් තරමක් දුරට උපකාරී විය. මනාව පාලනය කරන ලද උද්ධමන අපේක්ෂාවන්, විවක්ෂණශීලී මුදල් කළමනාකරණය, දේශීය වෙළඳපොළේ සැපයුම් අංශයෙහි සිදු වූ හිතකර වර්ධනයන් සහ ආනයනික වෙළඳ භාණ්ඩ බහුතරයක ජාත්‍යන්තර මිල ගණන් අඩු මට්ටමක පැවතීමද සාමාන්‍ය මිල මට්ටමෙහි මෙම සතුටුදායක උපනතිය පවත්වා ගැනීම කෙරෙහි දායක විය. ජාත්‍යන්තර වෙළඳපොළෙහි ඇති වූ සැපයුම් අංශයේ ප්‍රවණතාවයන් හා ප්‍රධාන ආනයනික අයිතමයන්හි මිල ගණන් අඩුවීමෙහි හිතකර බලපෑම අවම කරමින්, 2015 සිව්වන කාර්තුව තුළ දී සිදු වූ රුපියල අවප්‍රමාණය වීම, මිල ගණන් මත යම් මට්ටමක පීඩනයක් ඇති කළේය. අහිතකර කාලගුණික තත්ත්වයන් නිසා නැවුම් ආහාරවල මිල ගණන් ඉහළ

යාම ද වසරේ සිව්වන කාර්තුව තුළ දී සාමාන්‍ය මිල මට්ටම ඉහළ යෑම කෙරෙහි තරමක බලපෑමක් ඇති කළේය. මෙම ප්‍රවණතාවන් මධ්‍යයේ ආර්ථිකයෙහි යටිතැන් උද්ධමනය මනිනු ලබන මූලික කො.පා.මි.ද. ද ඉහළ යන නැඹුරුවක් පෙන්වීම ඉල්ලුම් පීඩනයක් ක්‍රමයෙන් ඇතිවන බවට ඉඟි කරයි. ආර්ථිකයෙහි ණය වර්ධනය සඳහා පැවැති හිතකර තත්ත්වයන් හා වැටුප් ක්‍රමයෙන් ඉහළ යෑම ද, 2015 වසර තුළ දී සමස්ත ඉල්ලුම වර්ධනය වීම කෙරෙහි දායක විය.

රාජ්‍ය අංශයේ සේවකයන් විසින් නාමික මෙන්ම මූර්ත වැටුප්හි සැලකිය යුතු වර්ධනයක් අත්විඳින ලදී. විධිමත් සහ අවිධිමත් පෞද්ගලික අංශයේ සේවකයන්ගේ නාමික හා මූර්ත වැටුප් හි ද මධ්‍යස්ථ ඉහළ යාමක් සිදුවිය. සේවා නියුක්තිය සලකා බලන විට, 2014 වසර හා සැසඳීමේ දී 2015 වසරේ දී, සේවා වියුක්ති අනුපාතිකය මඳ වශයෙන් ඉහළ ගියේය. සමස්ත ඉල්ලුම ඉහළ යාමෙන් සිදුවන බලපෑම තරමක් දුරට මෙමගින් මැඩපැවැත්වෙන අතර වෙළඳපොළෙහි ඉහළ ගිය ශ්‍රම බලකා සහභාගිත්වය අවශෝෂණය කර ගැනීම සඳහා ආර්ථිකයෙහි ක්‍රියාකාරකම්හි සිදු වූ ප්‍රසාරණය ප්‍රමාණවත් නොවූ බවද හඟවයි. තරුණයින් හා ඉහළ අධ්‍යාපන සුදුසුකම් සහිත කාණ්ඩ අතර සේවා වියුක්තිය තවදුරටත් ඉහළ මට්ටමක පැවතුණි. විදේශ රැකියා සඳහා පිටත්ව යන්නන් සංඛ්‍යාව මගින් පිළිබිඹු වන පරිදි විදේශ සේවා නියුක්තිය විශේෂයෙන් ගෘහ සේවිකා

4.1 සංඛ්‍යා සටහන

මිල දර්ශකවල වෙනස්වීම්

දර්ශකය	දර්ශකය (වසර අග)		ලක්ෂ්‍යමය ප්‍රතිශත වෙනස		වාර්ෂික සාමාන්‍ය ප්‍රතිශත වෙනස	
	2014	2015 (අ)	2014 දෙසැ./ 2013 දෙසැ.	2015 දෙසැ./ 2014 දෙසැ. (අ)	2014/2013	2015/2014 (අ)
කො.පා.මි.ද. (2006/07=100)	180.2	185.2	2.1	2.8	3.3	0.9
ජා.පා.මි.ද. (2013=100)	108.6	113.2	-	4.2	-	3.8
ද.දේ.නි. අවධානය (2010=100)	127.0	129.7	-	-	3.9	2.1

(අ) තාවකාලික

මූලාශ්‍රය: ජනලේඛන හා සංඛ්‍යාලේඛන දෙපාර්තමේන්තුව

කාණ්ඩය යටතේ පිටත්වීම්, වෙළඳ භාණ්ඩ අපනයනය කරනු ලබන මැදපෙරදිග රටවල ආර්ථික කටයුතුවල පසුබෑම මධ්‍යයේ 2015 වසරේ පහළ ගියේය. මේ අතර, ආර්ථිකයේ අංශ තුනෙන්ම ලද දායකත්වය සමඟින් 2015 වසරේ දී ශ්‍රම ඵලදායීතාව ඉහළ ගියේය.

4.2 මිල

මිල විචලන සහ ඒ සඳහා දායක වූ සාධක

ජාතික පාරිභෝගික මිල දර්ශකය (ජා.පා.මි.ද.)

සමස්ත දිවයිනම ආවරණය කෙරෙන, ජා.පා.මි.ද. (2013=100) හි විචලනය මගින් මනිනු ලබන පොදු මිල මට්ටම, 2015 වසර තුළ දී මධ්‍යස්ථ වේගයකින් ඉහළ ගියේය. 2015 නොවැම්බර් මස නිකුත් කරන ලද ජා.පා.මි.ද. නැවුම් කෘෂි අයිතමයන්හි සැපයුම් හිඟය හේතුවෙන් ඇති වූ මිල පීඩනය ප්‍රධාන වශයෙන් හේතුකොට ගෙන 2014 දෙසැම්බර් මස සිට 2015 ජනවාරි මස වන විට සැලකිය යුතු ලෙස ඉහළ ගියේය. 2015 වසරේ මුල් මාසවල දී, දේශීය සැපයුම් තත්ත්වයන්හි ක්‍රමික වර්ධනය, ආනයනික අයිතමයන්හි හිතකර මිල විචලන සහ ඉන්ධන හා එල්.පී.ගැස්වල

පරිපාලිත මිල ගණන් පහත දැමීම, ජා.පා.මි.ද. මත වූ මිල පීඩනය සමනය කිරීමට දායක විය. නැවුම් ආහාර මිල ගණන් ඉහළ යාම හේතුවෙන් 2015 වසරේ අවසාන භාගයේ දී ජා.පා.මි.ද. ඉහළ ගියේය.

ජා.පා.මි. දර්ශකයෙහි ලක්ෂ්‍යමය වෙනස මගින් මනිනු ලබන උද්ධමනය, 2015 වසර තුළ දී, ප්‍රධාන වශයෙන් පහළ තනි ඉලක්කමක මට්ටමෙහි පැවැතෙමින් මිශ්‍ර විචලන සහිතව, සමස්තයක් වශයෙන් පහළ යන නැඹුරුවක් දැක්වීය. ජා.පා.මි. දර්ශකයෙහි ලක්ෂ්‍යමය වෙනස 2015 පළමු භාගය තුළ දී ආහාර කාණ්ඩයේ හැසිරීමට අනුරූපව විචලනය වූ අතර, එය 2015 අග භාගයේ දී ආහාර නොවන කාණ්ඩයේ හැසිරීමට බොහෝ සෙයින් අනුරූපව විචලනය විය. ඒ අනුව, 2015 පළමු භාගය තුළ දී සාමාන්‍ය වශයෙන් ජා.පා.මි.ද. හි ලක්ෂ්‍යමය වෙනස කෙරෙහි සියයට 70 කට වැඩි දායකත්වයක් ආහාර කාණ්ඩය මගින් ලැබුණි. 2014 වසරේ

4.2 සංඛ්‍යා සටහන **ජාතික පාරිභෝගික මිල දර්ශකය උප කාණ්ඩ අනුව වාර්ෂික සාමාන්‍ය උද්ධමනය සඳහා දායකත්වය (අ)**

දර්ශකය	2015 ප්‍රතිශතය	
	වෙනස	දායකත්වය
ජා.පා.මි.ද. (සියලුම ශීර්ෂ)	3.8	100.0
ආහාර හා මධ්‍යසාර නොවන පාන වර්ග	5.2	61.2
ආහාර නොවන, මධ්‍යසාර පාන වර්ග සහ දුම්කොළ	2.6	38.8
මධ්‍යසාර පාන වර්ග සහ දුම්කොළ	17.5	11.0
රෙදිපිළි හා පාවහන්	7.1	6.3
නිවාස, ජලය, විදුලි, ගෑස් හා වෙනත් ඉන්ධන	4.2	20.9
ගෘහ භාණ්ඩ, ගෘහ උපකරණ හා ගෘහ ඒකක නඩත්තුව	4.9	4.2
සෞඛ්‍ය	8.9	9.6
ප්‍රවාහන	-9.6	-24.3
සන්නිවේදන	0.1	0.1
විනෝදාත්මක හා සංස්කෘතික	4.9	2.0
අධ්‍යාපන	7.9	5.8
ආපනශාලා සහ හෝටල්	0.6	0.6
විවිධ භාණ්ඩ හා සේවා	2.3	2.6

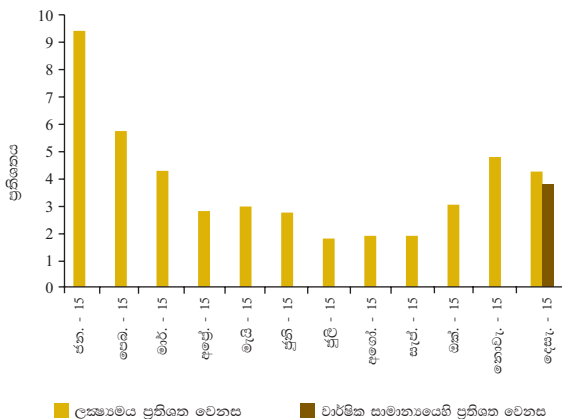
(අ) ජා.පා.මි.ද. (2013=100) මත පදනම් වේ.

මූලාශ්‍රය: ජනලේඛන හා සංඛ්‍යාලේඛන දෙපාර්තමේන්තුව

ශ්‍රී ලංකා මහ බැංකුව

4.1 රූප සටහන

ජාතික පාරිභෝගික මිල දර්ශකය (2013=100)



විශේෂ සටහන 7

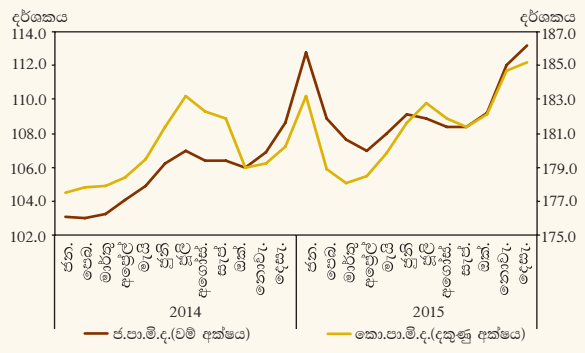
ශ්‍රී ලංකාවේ ආවරණය වන පරිදි ජාතික පාරිභෝගික මිල දර්ශකයක්

ශ්‍රී ලංකාවේ නිල පාරිභෝගික මිල දර්ශක ගණනය කිරීමේ කාර්යභාරය පැවරී ඇති ආයතන වන ජනලේඛන හා සංඛ්‍යාලේඛන දෙපාර්තමේන්තුව විසින් 2015 නොවැම්බර් මස 23 දින නව ජාතික පාරිභෝගික මිල දර්ශකයක් (ජා.පා.මි.ද.) ප්‍රකාශයට පත් කරන ලදී.

ජා.පා.මි.ද. මගින් ගෘහ ඒකක ආදායම් හා වියදම් සමීක්ෂණයෙන් අනාවරණය වූ පරිදි, පරිභෝජන හා වියදම් රටාවන්හි මෑත කාලීන වෙනස්කම් වඩා හොඳින් පිළිබිඹු වේ. පාරිභෝගික මිල දර්ශක ගණනය කිරීමේ දී, ජාත්‍යන්තරව පිළිගත් ක්‍රමවේදයන් අනුගමනය කරමින් ජා.පා.මි.ද. ගණනය කිරීම සිදු කර ඇත. වඩා පුළුල් ජාතික ආවරණයක් සහිත ජා.පා.මි.ද. ශ්‍රී ලංකාවේ පාරිභෝගික මිල විචලනයන් මැනීම සඳහා ප්‍රථමයෙන්ම ගණනය කරන ලද කොළඹ පාරිභෝගිකයන්ගේ මිල දර්ශකයේ (කො.පා.මි.ද.) ආවරණයට ඉදිරියෙන් තැබූ පියවරක් ලෙස සැලකිය හැකිය. මෙතෙක් සකසන ලද කො.පා.මි. දර්ශකවල භූගෝලීය ආවරණය, කො.පා.මි.ද. (1952=100) සඳහා කොළඹ නගරයට සීමා වූ අතර, කො.පා.මි.ද. (2002=100) හා කො.පා.මි.ද. (2006/07=100) සඳහා කොළඹ දිස්ත්‍රික්කයේ නාගරික කලාප ආවරණය කෙරිණි.

ජා.පා.මි. හා කො.පා.මි. දර්ශකයන්හි විචලනයන් වි.ස. 7.1 රූප සටහනෙහි ඉදිරිපත් කර ඇත. ජා.පා.මි. හා කො.පා.මි. දර්ශකයන්හි ප්‍රධාන කරුණු පිළිබඳ සංසන්දනයක් වි.ස. 7.1 සංඛ්‍යා සටහනෙහි දැක්වේ. ජා.පා.මි. හා කො.පා.මි.

රූප සටහන වි.ස. 7.1 ජ.පා.මි.ද සහ කො.පා.මි.ද විචලනයන්



දර්ශකයන්හි විචලනයන් පිළිබඳ විස්තරාත්මක ආර්ථික විද්‍යාත්මක විශ්ලේෂණයක් පරිච්ඡේදය තුළ ඉදිරිපත් කර ඇත.

දිවයිනේ පළාත් නවයෙහිම ගෘහ ඒකකවල පරිභෝජන රටා පිළිබිඹු වන පරිදි පාරිභෝගික මිල ගණන් පිළිබඳ දත්ත පැවතීම, ආර්ථිකයේ මිල ප්‍රවණතා හා මිල විචලනයන් පිළිබඳ පුළුල් දැක්මක් සපයයි. ජා.පා.මි.ද. ගණනය කිරීම හේතුවෙන්, ප්‍රතිපත්ති තීරකයන්හට මිල ස්ථායීතාව හා අනෙකුත් සාර්ව ආර්ථික ප්‍රවණතාවයන් පිළිබඳ වඩා දැනුවත් ප්‍රතිපත්ති තීරණ ගැනීම සඳහා අවස්ථාව සලසයි.

සංඛ්‍යා සටහන වි.ස. 7.1

ජා.පා.මි. හා කො.පා.මි. දර්ශකයන්හි ප්‍රධාන කරුණු පිළිබඳ සැසඳීම

අංශය	ජාතික පාරිභෝගික මිල දර්ශකය (ජා.පා.මි.ද.)	කොළඹ පාරිභෝගිකයන්ගේ මිල දර්ශකය (කො.පා.මි.ද.)
ආවරණය වන භූගෝලීය කලාප සහ ඉලක්කගත ජනගහණය	ශ්‍රී ලංකාවේ සෑම පළාතකම සියලු ගෘහ ඒකක ආවරණය කෙරේ.	කොළඹ දිස්ත්‍රික්කයේ නාගරික කලාපවල සියලු ගෘහ ඒකක ආවරණය කෙරේ.
පදනම් සමීක්ෂණය	2012/13 ගෘහ ඒකක ආදායම් හා වියදම් සමීක්ෂණය 2012 ජූලි මස සිට 2013 ජූනි මස දක්වා මාස 12 ක කාල සීමාව තුළ දී සමීක්ෂණය සිදු කෙරිණි. පරිභෝජන රටාවන්හි සාකුමය විචලනයන් හසුකර ගැනීම සඳහා සාමාන්‍යයෙන් සමීක්ෂණ කාලසීමාව සඳහා සම්පූර්ණ වසරක් ආවරණය කෙරේ.	2006/07 ගෘහ ඒකක ආදායම් හා වියදම් සමීක්ෂණය 2006 ජූලි සිට 2007 ජූනි දක්වා වූ මාස 12 ක කාල සීමාව තුළ දී සමීක්ෂණය සිදු කෙරිණි.
දර්ශකයේ පදනම් කාල සීමාව	2013	2006/07
පදනම් කාල සීමාව තුළ දී මුළු පරිභෝජන වියදම	ජා.පා.මි. දර්ශකයේ භාණ්ඩ හා සේවා පැස සඳහා මුළු මාසික පරිභෝජන වියදම රු.32,142.69 එක් දර්ශක අංකයක අගය රු.321.43 (රු.32,142.69/100 = රු.321.43) මෙම වියදම් මට්ටම, කො.පා.මි.ද. සඳහා 2006/07 පදනම් කාල පරිච්ඡේදයේ දී වාර්තා වූ අගයට වඩා සියයට 14.9 ක් වැඩි ය. මෙම ඉහළ යාම මගින් සලකනු ලබන කාල සීමාවේ වෙනස, භූගෝලීය ආවරණ කලාප අතර වෙනස, ආදායම් ඉහළ යෑම, මිල ගණන්හි වෙනස්කම් සහ එක් එක් පළාතේ භාණ්ඩ පැසෙහි සංයුතියෙහි ඇති වෙනස්කම් පිළිබිඹු කරයි.	කො.පා.මි.ද. භාණ්ඩ හා සේවා පැසෙහි මුළු මාසික පරිභෝජන වියදම රු.27,972.11 එබැවින් එක් දර්ශක අංකයක අගය රු.279.72

4

මිල, වැටුප්, සේවා නියුක්තිය සහ ඵලදායිතාව

භාණ්ඩ පැසෙහි අයිතම ගණන	ප්‍රධාන කාණ්ඩ 12 ක් යටතේ අයිතම 407 ක් අන්තර්ගත වේ. කො.පා.මි.ද. හි, මත්පැන් හා දුම්කොළ කාණ්ඩය ඇතුළත් නොවේ. නමුත් ජා.පා.මි.ද. හි එය ඇතුළත් වේ. කො.පා.මි.ද. හි ආපනශාලා සහ හෝටල් කාණ්ඩය, ආහාර කාණ්ඩය යටතේ තිබුණු අතර, ජා.පා.මි. දර්ශකයෙහි එය වෙනම කාණ්ඩයක් ලෙස ඇතුළත් කර තිබේ.	ප්‍රධාන කාණ්ඩ 10 ක් යටතේ අයිතම 373 ක් අන්තර්ගත වේ.
බර තැඹුම් ව්‍යුහය	ආහාර සඳහා වියදම් කොටස, මුළු පරිභෝජන වියදමෙන් සියයට 44.04 කි.	ආහාර සඳහා වියදම් කොටස, මුළු පරිභෝජන වියදමෙන් සියයට 41.03 කි.
ගණනය කිරීමේ පිළිවෙළ	දිගුකාලීනව සිදුවන, නියැදි වෙනස්කම් හා ප්‍රමිති සංශෝධනවල දී වඩා භාවිතයට පහසු නමාශීලී වැඩිදියුණු කරන ලද, පියවර දෙකකින් යුත්, ලැස්පියර්ගේ සූත්‍රය භාවිතා වේ.	ලැස්පියර්ගේ දර්ශක සූත්‍රය භාවිතා වේ.
මිල රැස්කිරීම	එක් අයිතමයක් සඳහා දිවයින පුරා, එක් දිස්ත්‍රික්කයක ප්‍රධාන නගරයෙහි මිල ගණන් රැස්කිරීමේ මධ්‍යස්ථාන 3 බැගින්	කොළඹ නාගරික ප්‍රදේශ ආවරණය වන පරිදි මිල ගණන් රැස්කිරීමේ මධ්‍යස්ථාන 14 ක්

දෙවන භාගය තුළ දී පැවති ඉහළ පදනම හේතුවෙන් 2015 වසරේ අනුරූප කාල පරිච්ඡේදය තුළ දී ලක්ෂ්‍යමය උද්ධමනය කෙරෙහි ආහාර කාණ්ඩයේ දායකත්වය පහළ ගිය අතර, ජා.පා.මි.ද. හි ලක්ෂ්‍යමය වෙනස සඳහා ආහාර නොවන කාණ්ඩය සාමාන්‍ය වශයෙන් සියයට 60 කට වඩා දායක විය. 2015 ජනවාරි මාසයේ දී වාර්තා වූ සියයට 9.4 ට සාපේක්ෂව ජා.පා.මි. දර්ශකයෙහි ලක්ෂ්‍යමය වෙනස දෙසැම්බර් මස වන විට සියයට 4.2 ක් විය. මේ අතර, 2015 දෙසැම්බර් මාසයේ දී ජා.පා.මි. දර්ශකයෙහි වාර්ෂික සාමාන්‍ය වෙනස සියයට 3.8 ක් විය.

කොළඹ පාරිභෝගිකයන්ගේ මිල දර්ශකය (කො.පා.මි.ද.)

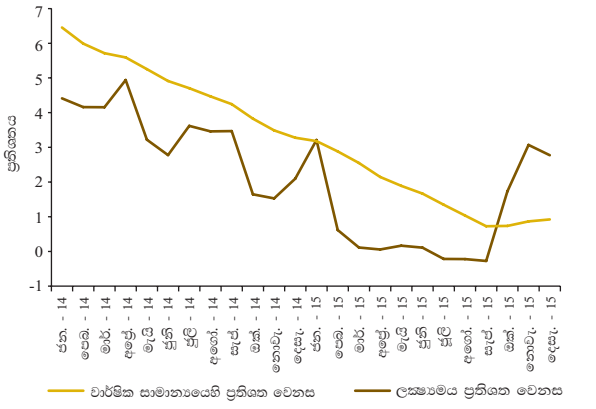
කොළඹ නාගරික කලාපයන්හි මිල දී ගනු ලබන පාරිභෝගික භාණ්ඩ හා සේවාවන්හි පොදු මිල මට්ටම මනිනු ලබන කො.පා.මි.ද. (2006/07=100) 2015 වසර තුළ දී මිශ්‍ර විචලන සහිතව සමස්තයක් වශයෙන් ඉහළ යන නැඹුරුවක් පෙන්නුම් කළේය. 2014 සිට වන

කාර්තුවේ සිට නැවුම් ආහාර මිල ගණන්වල ඇති වූ ඉහළ යන නැඹුරුව හේතුවෙන්, 2015 ජනවාරි මස දී දර්ශක අංක 183.2 ක් ව පැවති කො.පා.මි.ද. 2015 දෙසැම්බර් මස වන විට දර්ශක අංක 185.2 දක්වා ඉහළ ගියේය. 2015 වසර තුළ දී, කො.පා.මි. දර්ශකයෙහි ලක්ෂ්‍යමය වෙනසෙහි හැසිරීම මගින් පිළිබිඹු වන පරිදි, ආහාර කාණ්ඩයේ මිල විචලන උද්ධමනකාරී වූ අතර ආහාර නොවන කාණ්ඩයේ මිල විචලන උද්ධමනකාරී නොවීය. 2015 ජූලි සිට සැප්තැම්බර් දක්වා කො.පා.මි.ද. ලක්ෂ්‍යමය වෙනස ඍණ මට්ටම් දක්වා පහළ ගියේය. මේ අතර, කො.පා.මි. දර්ශකයෙහි වාර්ෂික සාමාන්‍ය වෙනස මැද තනි ඉලක්කමක මට්ටමට පහළ මට්ටමේ පවතිමින් වසර තුළ දී පහළ ගියේය.

ආහාර කාණ්ඩයේ මිල විචලන

ලක්ෂ්‍යමය ආහාර උද්ධමනය 2015 වසර තුළ දී සමස්තයක් වශයෙන් පහළ යන නැඹුරුවක් දැක්වීය. පෙර වසර හා සැසඳීමේ දී 2015 වසරේ මුල් මාසවල දී ආහාර උද්ධමනය ඉහළ මට්ටමක පැවතුණි. මේ සඳහා ප්‍රධාන වශයෙන්ම හේතුවූයේ 2014 අවසාන භාගයේ දී ඇති වූ අහිතකර කාලගුණික තත්ත්වයන් හේතුවෙන් ඇති වූ සැපයුම් හිඟය නිසා නැවුම් ආහාර අයිතමයන්හි මිල ඉහළ යාමයි. කෙසේ වුවද, නැවුම් ආහාරවල සැපයුම් තත්ත්වයන්හි ක්‍රමික වර්ධනය සහ අතුරු අයවැය මගින් ඇතැම් ආනයනික අයිතමයන් සඳහා උපරිම සිල්ලර මිලක් පැනවීම හේතුවෙන්, පළමු කාර්තුව අවසානයේ, ආහාර උද්ධමනය පහළ ගියේය. නැවුම් ආහාරවල සැපයුම් තත්ත්වයන්හි පහළ යෑම සහ ඍතුමය සාධක හේතුවෙන් 2015 මැයි මාසයේ දී ආහාර උද්ධමනයේ සුළු ඉහළ යාමක් දැක්වීය. කෙසේ වුවද, ඉන්පසුව 2015 සැප්තැම්බර් දක්වා ආහාර උද්ධමනය පහළ ගියේය. වසරේ අවසාන භාගයේ දී ආහාර උද්ධමනයෙහි හැසිරීම සඳහා එම කාලය තුළ දී පැවති කාලගුණික සහ ඍතුමය තත්ත්වයන් ප්‍රධාන වශයෙන් හේතු විය.

4.2 රූප සටහන කොළඹ පාරිභෝගිකයන්ගේ මිල දර්ශකය (2006/07=100)



4.3 සංඛ්‍යා සටහන

කොළඹ පාරිභෝගිකයන්ගේ මිල දර්ශකය
උප කාණ්ඩ අනුව වාර්ෂික සාමාන්‍ය උද්ධමනය සඳහා දායකත්වය (අ)

දර්ශකය	2014 ප්‍රතිශතය		2015 ප්‍රතිශතය	
	වෙනස	දායකත්වය	වෙනස	දායකත්වය
කො.පා.මි.ද. (සියලුම ශීර්ෂ)	3.3	100.0	0.9	100.0
ආහාර හා මධ්‍යසාර නොවන පාන වර්ග	3.8	53.1	4.9	244.2
ආහාර නොවන	2.8	46.9	-2.5	-144.2
රෙදිපිළි හා පාවහන්	0.4	0.4	14.0	45.2
නිවාස, ජලය, විදුලි, ගෑස් හා වෙනත් ඉන්ධන	1.1	7.1	-9.5	-203.0
ගෘහ භාණ්ඩ, ගෘහ උපකරණ හා ගෘහ ඒකක නඩත්තුව	2.3	2.1	8.2	27.1
සෞඛ්‍ය	8.5	11.9	14.0	72.8
ප්‍රවාහන	4.5	18.6	-8.0	-118.0
සන්නිවේදන	4.0	3.0	0.1	0.2
විනෝදාත්මක හා සංස්කෘතික	2.2	0.9	5.1	7.1
අධ්‍යාපන	0.5	0.5	3.4	11.4
විවිධ භාණ්ඩ හා සේවා	3.2	2.3	5.0	12.8

(අ) කො.පා.මි.ද. (2006/07=100) මත පදනම් වේ.

මූලාශ්‍රය: ජනලේඛන හා සංඛ්‍යාලේඛන දෙපාර්තමේන්තුව
 ශ්‍රී ලංකා මහ බැංකුව

ආහාර කාණ්ඩය තුළ, සහල්වල බර තැබූ මිල, පෙර වසරට වඩා 2015 වසර තුළ දී ඉහළ මට්ටමක පැවතුණි. අභිතකර කාලගුණික තත්ත්වයන් හේතුවෙන් 2014 යල කන්නයේ වී නිෂ්පාදන පහළ යාම මෙන්ම ඉන් පෙර කන්න කිහිපයකදීම ලද අඩු අස්වනු හේතුවෙන් සහල් තොග අඩු මට්ටමක පැවතීම ප්‍රධාන වශයෙන් හේතු කොටගෙන 2015 වසර මුල දී සහල් මිල ඉහළ මට්ටමක පැවතුණි. එසේ වුවද, 2015 මහ සහ යල කන්න දෙකෙහිම ලද විශාල වූ අස්වනු වෙළඳපොළට පැමිණීමත් සමඟ වසර පුරා සහල් මිල ගණන් පහළ ගියේය. කෙසේ වුවද, 2014 වසරේ වාර්තා වූ මිල මට්ටම ඉක්මවා යාමට මෙම අඩුවීම ප්‍රමාණවත් නොවීය. තවද, සහල් ආනයනය අධෛර්යමත් කිරීමට හා දේශීය ගොවීන් ආරක්ෂා කිරීමට, සහල් මත වූ විශේෂ භාණ්ඩ බද්ද 2015 ජනවාරි 22 දින සිට කිලෝ ග්‍රෑමයට රු.20 දක්වා ඉහළ නංවන ලද අතර, 2015 මාර්තු 26 දින සිට කිලෝ ග්‍රෑමයට රු.40 දක්වා තවදුරටත් ඉහළ දමන ලදී. මීට අමතරව, කිලෝ ග්‍රෑමයට රු.35 ක රේගු බද්දක්, සියයට 11 ක එකතු කළ අගය මත බද්දක්, සියයට 5 ක වරාය හා ගුවන්තොටුපොළ සංවර්ධන බද්දක් සහ සියයට 2 ක ජාතිය ගොඩගැනීමේ බද්දක්, විශේෂ භාණ්ඩ බද්ද වෙනුවට 2015 මැයි 06 දින සිට ක්‍රියාත්මක වන පරිදි ආනයනික සහල් මත පනවන ලදී.

පෙර වසර හා සැසඳීමේ දී, 2015 වසර තුළ දී එළවළු වල බර තැබූ සාමාන්‍ය මිල ගණන් සැලකිය යුතු ලෙස ඉහළ ගියේය. 2014 වසරේ අග භාගයේ දී ඇති වූ අභිතකර කාලගුණික තත්ත්වයන් හේතුවෙන් සිදු වූ අස්වනු හානි සහ භාණ්ඩ ප්‍රවාහනයට ඇති වූ අවහිරතා නිසා ඇති වූ සැපයුම් හිඟය හේතුවෙන් සෑම

එළවළු වර්ගයකම පාහේ මිල ගණන් ජනවාරි මාසයේ දී ඉතා ඉහළ මට්ටමක පැවතිණි. සැපයුම් තත්ත්වයේ වර්ධනයත් සමඟ 2015 පෙබරවාරි මස සිට මිල ගණන් පහළ ගියේය. කෙසේ වුවද, සෘතුමය සාධක හේතුවෙන් සිදු වූ සැපයුම් තත්ත්වයන්හි පහළ යාම සමඟ මැයි මාසයේ සිට මිල ගණන් ඉහළ යාම ඇරඹිණි. යල කන්නයේ අස්වනු වෙළඳපොළට පැමිණීමත් සමඟ අගෝස්තු මාසයේ දී එළවළු මිල ගණන් යළි පහළ ගියේය. කෙසේ වුවද, සෘතුමය සාධක සහ කාලගුණික තත්ත්වයන් හි ඒකාබද්ධ ප්‍රතිඵලයක් වශයෙන් ඔක්තෝබර් මාසයේ සිට එළවළු මිල ගණන් නැවතත් ඉහළ ගියේය.

2014 වසර හා සැසඳීමේ දී, 2015 වසර තුළ දී නැවුම් මත්ස්‍ය, මුහුදු ආහාර හා කුකුළු මස් වල බර තැබූ සාමාන්‍ය මිල ගණන් ඉහළ ගියේය. 2015 වසර තුළ දී මුහුදු මත්ස්‍ය නිෂ්පාදනය සියයට 2.8 කින් පහළ යාම හේතුවෙන් නැවුම් මත්ස්‍ය හා මුහුදු ආහාර මිල ගණන් සැලකිය යුතු ලෙස ඉහළ ගියේය. මේ අතර, කුකුළු ආහාර මිල ඇතුළු නිෂ්පාදන වියදම් ඉහළ යාම මූලික කොටගෙන, කුකුළු මස් හා බිත්තර මිල ද, 2015 වසර තුළ දී සැලකිය යුතු ලෙස ඉහළ ගියේය.

2015 වසරේ දී පොල් නිෂ්පාදනය ඉහළ ගිය ද, පොල් ආශ්‍රිත නිෂ්පාදන සඳහා ඇති වූ ඉල්ලුම ඉහළ යෑමෙන් 2014 වසර හා සැසඳීමේ දී 2015 වසරේ දී පොල් මිල ඉහළ ගියේය. 2015 ජනවාරි සිට මාර්තු දක්වා පොල් මිල ගණන් සාපේක්ෂව ඉහළ මට්ටමක පැවතුණි. ඉන් පසුව ඉහළ අස්වැන්නක් සහිත සමයේ දී ද මිල පහළ යාම සිදු වූයේ සුළු වශයෙනි. කෙසේ වුවද පසුගිය වසරවල පැවති නියං තත්ත්වයන්හි බලපෑම හා පොල් සැකසුම් කර්මාන්ත මගින් ඇති වූ

4.4 සංඛ්‍යා සටහන

ආනයනික සහ දේශීයව නිෂ්පාදිත ප්‍රධාන අයිතමවල සිල්ලර මිල ගණන්

අයිතමය	ඒකකය	කො.පා.මි.ද. (2006/07=100) බර තැබීම (%)	මිල රුපියල්						ප්‍රතිශත වෙනස			
			වාර්ෂික සාමාන්‍යය			2013 දෙසැ.	2014 දෙසැ.	2015 දෙසැ.	වාර්ෂික සාමාන්‍යය		ලක්ෂ්‍යමය	
			2013	2014	2015				2014/2013	2015/2014	2014දෙසැ./2013දෙසැ.	2015 දෙසැ./2014 දෙසැ.
දේශීය												
සම්බා සහල්	කි.ග්‍රෑ.1ක්	1.96	72.29	84.14	91.20	72.21	92.77	95.43	16.4	8.4	28.5	2.9
රතු කැකුළු සහල්	කි.ග්‍රෑ.1ක්	0.85	59.87	75.28	76.57	60.78	91.90	71.46	25.7	1.7	51.2	-22.2
සුදු කැකුළු සහල්	කි.ග්‍රෑ.1ක්	0.60	59.28	71.75	69.30	60.44	78.19	67.46	21.0	-3.4	29.4	-13.7
නාඩු සහල්	කි.ග්‍රෑ.1ක්	0.35	61.59	78.37	77.95	63.31	87.56	79.14	27.3	-0.5	38.3	-9.6
පොල් (මධ්‍යම ප්‍රමාණය)	ගෙඩියක්	1.84	43.44	45.63	50.49	47.64	47.04	47.37	5.0	10.6	-1.3	0.7
මාළු (කෙළවල්ලා)	කි.ග්‍රෑ.1ක්	1.11	697.33	741.22	799.29	694.60	744.35	813.74	6.3	7.8	7.2	9.3
බෝංචි	කි.ග්‍රෑ.1ක්	0.43	166.00	163.87	209.53	166.16	207.49	292.89	-1.3	27.9	24.9	41.2
වම්බටු	කි.ග්‍රෑ.1ක්	0.19	107.73	110.34	123.87	92.58	137.20	170.30	2.4	12.3	48.2	24.1
බිත්තර	එකක්	0.37	14.06	12.75	14.80	14.12	12.78	15.60	-9.3	16.1	-9.5	22.0
ආනයනික												
සීනි	කි.ග්‍රෑ.1ක්	1.12	100.95	101.71	87.80	102.41	100.37	90.85	0.7	-13.7	-2.0	-9.5
කිරිපිටි - ඇන්කර්	ග්‍රෑ.400ක්	3.21	325.00	379.13	330.08	325.00	386.00	325.00	16.7	-12.9	18.8	-15.8
රතු පරිප්පු	කි.ග්‍රෑ.1ක්	0.73	156.34	162.80	184.07	157.05	170.34	178.09	4.1	13.1	8.5	4.5
තිරිඟු පිටි	කි.ග්‍රෑ.1ක්	0.20	98.13	97.80	87.43	97.93	97.84	86.43	-0.3	-10.6	-0.1	-11.7

මූලාශ්‍රය: ජනලේඛන හා සංඛ්‍යාලේඛන දෙපාර්තමේන්තුව

ඉල්ලුම හේතුවෙන් ගෙන, මිල ගණන් නැවතත් ඉහළ නැගිණි. මේ අතර, පහළ යන පාම් තෙල් මිල ගණන් මගින් ඇති වූ ආදේශන බලපෑම හේතුවෙන්, 2014 ට සාපේක්ෂව 2015 වසරේ දී පොල් තෙල් මිල ගණන් සුළු වශයෙන් පහළ ගියේය.

උපරිම සිල්ලර මිලක් පැනවීම හේතුවෙන් හා ජාත්‍යන්තර වෙළඳපොළේ මිල විචලනයන්ට අනුරූපව ආනයනික ආහාර අයිතම කිහිපයක මිල ගණන් 2015 වසර තුළ දී පහළ ගියේය. ඒ අනුව, 2014 වසරට සාපේක්ෂව, 2015 වසරේ දී කිරිපිටි, සීනි, මුංඇට සහ තිරිඟු පිටි මිල ගණන් පහළ ගියේය. තිරිඟු පිටි මිල පහළ යාමෙන් අනතුරුව, පාන් රාත්තලක මිල ද වසර තුළ දී පහළ ගියේය. කෙසේ වුවද, පෙර වසරට සාපේක්ෂව 2015 වසරේ දී පරිප්පු මිල ඉහළ ගියේය. මේ අතර, ශ්‍රී ලංකා මහ බැංකුව විසින් ගණනය කරනු ලබන වෙළඳ දර්ශකවලින් පෙන්වන පරිදි, ආනයනික අයිතමයන්හි, විශේෂයෙන් ආහාරවල, මිල කෙරෙහි යම් පීඩනයක් රුපියල අවප්‍රමාණය වීම නිසා ඇති විය.

ආහාර නොවන කාණ්ඩයේ මිල විචලනය

ආහාර නොවන කාණ්ඩයෙහි ලක්ෂ්‍යමය උද්ධමනය 2015 වසර තුළ දී සමස්තයක් වශයෙන් ඉහළ යන නැඹුරුවක් දැක්වීය. 2015 අතුරු අයවැය මගින් පරිපාලිත මිල ගණන් පහත හෙළීම හේතුවෙන් ආහාර නොවන කාණ්ඩයෙහි මිල පෙබරවාරි මස දී පහළ ගියේය. ඉන්පසුව, 2015 දෙවන සහ තුන්වන කාර්තුවේ දී මිල ඉහළ යාම ක්‍රමානුකූල වේගයකින් සිදු විය. 2016 අයවැය නිවේදනය සමඟ ප්‍රවාහන සහ විවිධ භාණ්ඩ

සහ සේවා කාණ්ඩයන්හි ඇති අයිතමවල මිල ගණන්හි සිදු වූ වෙනස්කම් 2015 හතරවන කාර්තුවේ දී ආහාර නොවන කාණ්ඩයෙහි උද්ධමනය වැඩි වේගයකින් ඉහළ යෑමට ප්‍රධාන වශයෙන් බලපෑවේය.

දුඛ ඉන්ධන, එල්.පී.ගැස් හා බස් ගාස්තුවල පරිපාලිත මිල ගණන් සැලකිය යුතු වශයෙන් පහළ දැමීම, 2015 වසර තුළ පොදු මිල මට්ටම පහළ යෑම කෙරෙහි ප්‍රධාන වශයෙන් දායක විය. 2015 ජනවාරි මස 22 දින සිට ක්‍රියාත්මක වන පරිදි ඩීසල්, පෙට්‍රල් සහ භූමිතෙල් ලීටරයක මිල පිළිවෙළින් රු.16 කින්, රු.33 කින් හා රු.16 කින් පහළ දමන ලදී. 2015 ජනවාරි 30 දින සිට ක්‍රියාත්මක වන පරිදි භූමිතෙල් ලීටරයක මිල රු.6 කින් තව දුරටත් පහළ දමන ලදී. මේ අතර, කිලෝ ග්‍රෑම් 12.5 ක එල්.පී.ගැස් සිලින්ඩරයක මිල, 2015 ජනවාරි 30 දින හා 2015 ජූලි 15 දින සිට ක්‍රියාත්මක වන පරිදි පිළිවෙළින් රු.300 කින් හා රු.100 කින් පහළ දමන ලදී. ඉන්ධන මිල පහළ දමමින් සිදුකළ සංශෝධනයන්ට සමගාමීව බස් ගාස්තු ද, 2015 පෙබරවාරි 01 දින සිට ක්‍රියාත්මක වන පරිදි සියයට 8.2 කින් පහළ දමන ලදී. තවද, 2015 නොවැම්බර් 21 දින සිට ක්‍රියාත්මක වන පරිදි භූමිතෙල් ලීටරයක මිල සහ කිලෝ ග්‍රෑම් 12.5 ක එල්.පී.ගැස් සිලින්ඩරයක මිල පිළිවෙළින් රු.10 කින් හා රු.150 කින් තවදුරටත් පහළ දමන ලදී.

මූලික උද්ධමනය

ආර්ථිකයෙහි යටිතැන් උද්ධමනය මනිනු ලබන, කො.පා.මි.දර්ශකයේ මූලික උද්ධමනය, වාර්ෂික සාමාන්‍ය පදනම මත මිශ්‍ර විචලනයක් දැක්වූ අතර,

4.5 සංඛ්‍යා සටහන

පරිපාලිත මිල සංශෝධන (2013-2015)

අයිතමය	ඒකකය	2013			2014			2015		
		2013	2014	2015	2013/2012	2014/2013	2015/2014			
ඩිසල් - ලං. බ. නී. සං	ලී. 1ක්	121.00	111.00	95.00	5.2	-8.3	-14.4			
ඩිසල් - ලං. ඉ. තෙ. සං.	ලී. 1ක්	121.00	111.00	95.00	0.0	-8.3	-14.4			
භූමිතෙල්	ලී. 1ක්	106.00	81.00	49.00	0.0	-23.6	-39.5			
පෙට්‍රල්	ලී. 1ක්	162.00	150.00	117.00	1.9	-7.4	-22.0			
ගෑස් - ලිට්‍රො	කි.ග්‍රෑ. 12.5	2,396.00	1,896.00	1,346.00	6.7	-20.9	-29.0			
ගෑස් - ලාෆ්	කි.ග්‍රෑ. 12.5	2,396.00	1,896.00	1,346.00	6.7	-20.9	-29.0			
දැවිතෙල් (1500)	ලී. 1ක්	90.00	90.00	80.00	0.0	0.0	-11.1			
දැවිතෙල් (3500)	ලී. 1ක්	90.00	90.00	80.00	0.0	0.0	-11.1			
විදුලිය ගාස්තු - ස්ථාවර	ගාස්තු කාණ්ඩය	ඒකක 0-30	30.00	30.00	30.00	0.0	0.0	0.0		
		ඒකක 31-60	60.00	60.00	60.00	0.0	0.0	0.0		
		ඒකක 61-90	90.00	90.00	90.00	0.0	0.0	0.0		
		ඒකක 91-180	315.00	480.00	480.00	0.0	52.4	0.0		
		ඒකක 180 ට වැඩි	420.00	540.00	540.00	33.3	28.6	0.0		
විදුලිය ගාස්තු - ඒකක (අ)	ගාස්තු කාණ්ඩය	ඒකක 60 ට අඩු	ඒකක 0-30	3.00	2.50	2.50	0.0	-16.7	0.0	
			ඒකක 31-60	4.70	4.85	4.85	0.0	3.2	0.0	
		ඒකක 60 ට වැඩි	ඒකක 0-60	10.00	7.85	7.85	-	-21.5	0.0	
			ඒකක 61-90	12.00	10.00	10.00	60.0	-16.7	0.0	
			ඒකක 91-120	26.50	27.75	27.75	26.2	4.7	0.0	
			ඒකක 121-180	30.50	32.00	32.00	27.1	4.9	0.0	
			ඒකක 180 ට වැඩි	42.00	45.00	45.00	16.7	7.1	0.0	
			විදුලිය ගාස්තු - ඉන්ධන ගැලපුම් (ආ)	ගාස්තු කාණ්ඩය	ඒකක 0-30	-	-	-	25.0	-
ඒකක 31-60	-	-	-		35.0	-	-			
ඒකක 61-90	-	-	-		10.0	-	-			
ඒකක 90 ට වැඩි	-	-	-		40.0	-	-			
ජල ගාස්තු - ඒකක (ආ)	ගාස්තු කාණ්ඩය	ඒකක 0-5	8.00	8.00	8.00	0.0	0.0	0.0		
		ඒකක 6-10	11.00	11.00	11.00	0.0	0.0	0.0		
		ඒකක 11-15	20.00	20.00	20.00	0.0	0.0	0.0		
		ඒකක 16-20	40.00	40.00	40.00	0.0	0.0	0.0		
		ඒකක 21-25	58.00	58.00	58.00	0.0	0.0	0.0		
		ඒකක 26-30	88.00	88.00	88.00	0.0	0.0	0.0		
		ඒකක 31-40	105.00	105.00	105.00	0.0	0.0	0.0		
		ඒකක 41-50	120.00	120.00	120.00	0.0	0.0	0.0		
		ඒකක 51-75	130.00	130.00	130.00	0.0	0.0	0.0		
ඒකක 75 ට වැඩි	140.00	140.00	140.00	0.0	0.0	0.0				
බස් ගාස්තු					7.0	0.0	-8.2			

(අ) 2013.04.20 දින සිට ක්‍රියාත්මක වන පරිදි විදුලිය සඳහා වූ ස්ථාවර ගාස්තු, ඒකක ගාස්තු සහ ඉන්ධන ගැලපුම් ගාස්තුව ඉහළ දමන ලදී. මූලය: ශ්‍රී ලංකා මහ බැංකුව 2014.09.16 දින සිට ක්‍රියාත්මක වන පරිදි විදුලිය සඳහා වූ ස්ථාවර ගාස්තු සහ ඒකක ගාස්තු පහළ දමන ලද අතර ඉන්ධන ගැලපුම් ගාස්තුව ඉවත් කරන ලදී.

(ආ) 2014.11.01 දින සිට ක්‍රියාත්මක වන පරිදි ඒකක 25 ට වඩා අඩු පරිභෝජනයක් සහිත ගෘහස්ථ පාරිභෝගිකයන්ගේ ජල බිල්පතෙහි වටිනාකමෙන් සියයට 10 ක අඩු කිරීමක් ලබා දෙන ලදී.

ලක්ෂ්‍යමය පදනම මත 2015 වසර පුරා ඉහළ යෑමක් දක්වන ලදී. වාර්ෂික සාමාන්‍ය මූලික උද්ධමනයේ මෙන්ම ලක්ෂ්‍යමය මූලික උද්ධමනයේ වැඩිවීමක් වසර අග භාගයේ දී පැහැදිලි ලෙස දැකිය හැකි විය. ලක්ෂ්‍යමය මූලික උද්ධමනය 2015 ජනවාරි මාසයේ දී සියයට 2.1 හි සිට පෙබරවාරි මාසයේ දී සියයට 0.8 දක්වා පහළ ගිය අතර, ඉන්පසුව ක්‍රමයෙන් ඉහළ ගිය අතර, මූලික උද්ධමනය 2015 දෙසැම්බර් මස වන විට සියයට 4.5 දක්වා ළඟා විය. වාර්ෂික සාමාන්‍ය පදනම මත 2015 ජනවාරි මස පැවැති සියයට 3.4 හි සිට ජූනි මාසයේ දී සියයට 2.8 දක්වා මූලික උද්ධමනය පහළ

ගිය අතර, 2015 සැප්තැම්බර් මස දක්වා ජූනි මාසයේ දී වාර්තා වූ මට්ටමෙහිම ස්ථාවරව පවතිමින් ඉන් අනතුරුව 2015 දෙසැම්බර් මස සියයට 3.1 දක්වා ඉහළ ගියේය.

නිෂ්පාදක මිල උද්ධමනය

නිෂ්පාදක මිල උද්ධමනය, 2015 වසර තුළ දී මිශ්‍ර විචලන සහිතව තනි ඉලක්කමක පැවතිණි. නිෂ්පාදකයාගේ මිල දර්ශකයෙහි (නි.මි.ද.) (2013 සිව්වන කාර්තුව = 100) ලක්ෂ්‍යමය වෙනස මගින්

නිෂ්පාදක මිල උද්ධමනය ගණනය කරනු ලබන අතර, එමගින් දේශීය භාණ්ඩ නිෂ්පාදකයන් විසින් ගෙවනු ලබන සාමාන්‍ය මිල ගණන්හි හැසිරීම මනිනු ලබයි. සමස්ත නිෂ්පාදක මිල උද්ධමනයේ මිශ්‍ර විචලනය සඳහා නිෂ්පාදකයාගේ මිල දර්ශකයේ උප දර්ශකවල ප්‍රතිවිරුද්ධ දිශාගත විචලන හේතු විය. සමස්තයක් ලෙස කෘෂිකර්ම උප දර්ශකයෙහි ලක්ෂ්‍යමය වෙනස මිශ්‍ර විචලනයක් දක්වමින් පහළ යන ප්‍රවණතාවයක් පෙන්නුම් කළේය. 2015 වසරේ තුන්වන කාර්තුව දක්වා සාමාන්‍යමය අගයන්හි පැවතුන ද, නිෂ්පාදන සහ විදුලිය හා ජලය උප දර්ශකයන් හි ලක්ෂ්‍යමය වෙනස මිශ්‍ර විචලන දක්වමින් සමස්තයක් ලෙස ඉහළ යන නැඹුරුවක් පෙන්වීය. 2015 වසර පුරා නිෂ්පාදන සහ විදුලිය හා ජලය උප කාණ්ඩ අඩු මට්ටමක පැවතීම සඳහා ජාත්‍යන්තර භාණ්ඩ මිල ගණන් පහළ මට්ටමක පැවතීම හේතු වූවා විය හැකිය.

දළ දේශීය නිෂ්පාදනයේ අවධමනකය

දේශීයව නිපදවනු ලබන සියලුම භාණ්ඩ සහ සේවාවල මිල ගණන් වෙනස්වීම් මනිනු ලබන දළ දේශීය නිෂ්පාදනයේ අවධමනකය, කෘෂිකර්මික සහ සේවා යන අංශ දෙකෙහි ක්‍රියාකාරකම්වල මන්දගාමී මිල විචලන හේතුවෙන් 2015 දී අඩු වන වේගයකින් ඉහළ ගියේය. ඒ අනුව, සමස්ත ද.දේ.නි. අවධමනකය 2014 වසරේ වාර්තා වූ සියයට 3.9 හි සිට 2015 වසරේ දී සියයට 2.1 දක්වා පහළ ගියේය. කෘෂිකර්මික අංශයේ අවධමනකය 2014 වසරේ වූ සියයට 8.1 හි සිට 2015 වසරේ දී සියයට 2.5 ක් දක්වා සැලකිය යුතු ලෙස පහළ ගියේය. තවද, සේවා අංශයේ අවධමනකය 2014 වසරේ වාර්තා වූ සියයට 4.2 හි සිට 2015 වසරේ දී සියයට 0.9 දක්වා පහළ ගියේය. මේ අතර, කාර්මික අංශයේ අවධමනකය 2014 වසරේ වාර්තා වූ සියයට 3.1 හි සිට 2015 වසරේ දී සියයට 3.7 දක්වා ඉහළ ගියේය. 2015 වසර තුළ දී උද්ධමනය (විශේෂයෙන් කො.පා.මි. දර්ශකයේ වෙනස අනුව) ද.දේ.නි. අවධමනකයට වඩා අඩු මට්ටමක පැවැතීම වෙළඳ අනුපාතයෙහි වාසි සහගත තත්ත්වයක් අත්විඳින ලද බව පිළිබිඹු කරයි.

4.6 සංඛ්‍යා සටහන		දළ දේශීය නිෂ්පාදනයේ අවධමනකය				
		දර්ශකය			ප්‍රතිශත වෙනස	
අංශය	2013	2014 (අ)	2015 (ආ)	2014/2013 (අ)	2015/2014 (ආ)	
කෘෂිකර්මාන්ත	120.2	130.0	133.2	8.1	2.5	
කර්මාන්ත	132.0	136.1	141.2	3.1	3.7	
සේවා	122.7	127.8	129.0	4.2	0.9	
ද.දේ.නි.	122.3	127.0	129.7	3.9	2.1	

(අ) සංශෝධිත මූලය: ජනලේඛන හා සංඛ්‍යාලේඛන දෙපාර්තමේන්තුව
(ආ) තාවකාලික

4.3 වැටුප්

2015 වසර තුළ දී රාජ්‍ය, විධිමත් පෞද්ගලික සහ අවිධිමත් පෞද්ගලික යන අංශ තුනෙහිම සේවකයන්ගේ නාමික වැටුප් ඉහළ ගියේය. රාජ්‍ය සේවකයන්ගේ නාමික වැටුප් සැලකිය යුතු ලෙස ඉහළ ගිය අතර, විධිමත් සහ අවිධිමත් පෞද්ගලික අංශවල සේවකයන්ගේ වැටුප් හි එම ඉහළ යෑම මධ්‍යස්ථ වශයෙන් සිදු විය. උද්ධමනය අඩු මට්ටමක පැවතීම හේතුවෙන් ගෙන නාමික වැටුප් ඉහළ යෑමෙන් සේවකයන්ගේ මූර්ත වැටුප් ද 2015 වසරේ දී ඉහළ ගියේය.

රාජ්‍ය අංශයේ වැටුප්

රාජ්‍ය අංශයේ වැටුප් ප්‍රමාණ දර්ශකය (2012=100) මගින් මනිනු ලබන රාජ්‍ය අංශයේ සේවකයන්ගේ නාමික වැටුප්, 2015 වසරේ දී ඉහළ ගියේය. 2015 අතුරු අයවැය මගින් 2015 පෙබරවාරි සහ 2015 ජූනි සිට බලපැවැත්වෙන පරිදි සියලුම රාජ්‍ය සේවකයන්ගේ අතුරු දීමනාව පිළිවෙළින් රු.5,000 කින් සහ රු.2,000 කින් ඉහළ නැංවීම මෙම ඉහළ යෑමට ප්‍රධාන වශයෙන් හේතු විය. ඒ අනුව, ජ්‍යෙෂ්ඨ මට්ටම, තෘතීයික මට්ටම, ද්විතීයික මට්ටම සහ ප්‍රාථමික මට්ටම යන කාණ්ඩ හතරෙහිම නිලධාරීන්ගේ නාමික වැටුප් ප්‍රමාණ දර්ශක, 2014 වසරේ වාර්තා වූ පිළිවෙළින් සියයට 7.0 ක, සියයට 9.8 ක, සියයට 10.7 ක සහ සියයට 11.6 ක ඉහළ යෑමට සාපේක්ෂව 2015 වසරේ දී පිළිවෙළින් සියයට 21.5 කින්, සියයට 28.0 කින්, සියයට 32.2 කින් සහ සියයට 36.6 කින් සැලකිය යුතු ලෙස ඉහළ ගියේය. මෙහි ප්‍රතිඵලයක් වශයෙන් රාජ්‍ය සේවකයන්ගේ නාමික වැටුප් ප්‍රමාණ දර්ශකය පෙර වසරේ වාර්තා වූ සියයට 10.5 ක ඉහළ යෑමට සාපේක්ෂව 2015 වසරේ දී සියයට 31.7 කින් ඉහළ ගියේය.

නාමික වැටුප්හි සිදු වූ සැලකිය යුතු ඉහළ යෑම සහ වසර තුළ උද්ධමනය ඉතා අඩු මට්ටමක පැවැතීම හේතුවෙන් ගෙන, රාජ්‍ය අංශයේ සේවකයන් විසින් 2015 වසරේ දී මූර්ත වැටුප් හි සැලකිය යුතු ඉහළ යෑමක් අත්විඳින ලදී. ජ්‍යෙෂ්ඨ, තෘතීයික, ද්විතීයික සහ ප්‍රාථමික මට්ටම්වල නිලධාරීන්ගේ මූර්ත වැටුප්වල 2014 වසරේ සිදු වූ පිළිවෙළින් සියයට 3.3 ක, සියයට 6.0 ක, සියයට 6.9 ක සහ සියයට 7.7 ක ඉහළ යෑමට සාපේක්ෂව, 2015 වසරේ දී පිළිවෙළින් සියයට 17.1 කින්, සියයට 23.4 කින්, සියයට 27.4 කින් සහ සියයට 31.8 කින් සැලකිය යුතු ලෙස ඉහළ ගියේය. ඉහත වැටුප් ප්‍රවණතාවල බලපෑම හේතුවෙන් රාජ්‍ය සේවකයන්ගේ මූර්ත වැටුප් ප්‍රමාණ දර්ශකය 2014 වසරේ වාර්තා වූ සියයට 6.7 ක ඉහළ යෑමට සාපේක්ෂව 2015 වසරේ දී සියයට 27.0 කින් සැලකිය යුතු ලෙස ඉහළ ගියේය.

4.7 සංඛ්‍යා සටහන

වැටුප් ප්‍රමාණ දර්ශක

සේවක කාණ්ඩ	දර්ශකය						ප්‍රතිශත වෙනස					
	නාමික			මූර්ත			නාමික			මූර්ත		
	2013	2014	2015 (අ)	2013	2014	2015 (අ)	2013	2014	2015 (අ)	2013	2014	2015 (අ)
1. රජයේ සේවකයන්												
මධ්‍යම රජයේ සේවකයන් (2012=100)	106.3	117.5	154.8	104.1(ආ)	111.1(ආ)	141.1(ආ)	6.3	10.5	31.7	-2.7	6.7	27.0
ප්‍රාථමික මට්ටමේ නිලධාරීන්	106.8	119.2	162.9	104.6(ආ)	112.7(ආ)	148.5(ආ)	6.8	11.6	36.6	-2.2	7.7	31.8
ද්විතියික මට්ටමේ නිලධාරීන්	106.5	117.9	155.8	104.3(ආ)	111.4(ආ)	142.0(ආ)	6.5	10.7	32.2	-2.6	6.9	27.4
තෘතියික මට්ටමේ නිලධාරීන්	106.0	116.4	149.0	103.8(ආ)	110.0(ආ)	135.8(ආ)	6.0	9.8	28.0	-3.0	6.0	23.4
ජ්‍යෙෂ්ඨ මට්ටමේ නිලධාරීන්	103.6	110.8	134.6	101.4(ආ)	104.8(ආ)	122.7(ආ)	3.6	7.0	21.5	-5.2	3.3	17.1
2. පබ්ලික් සභාවලට අයත් කම්කරුවන්												
සියලුම පබ්ලික් සභාවලට අයත් කම්කරුවන් (1978=100)	3,869.2	4,012.2	4,127.0	104.9(ඇ)	105.3(ඇ)	107.3(ඇ)	5.7	3.7	2.9	-1.2	0.4	1.9
කෘෂිකර්මාන්තයෙහි නියැලෙන කම්කරුවන්	4,435.9	4,560.9	4,734.4	120.3(ඇ)	119.7(ඇ)	123.1(ඇ)	0.1	2.8	3.8	-6.4	-0.5	2.9
කර්මාන්ත හා වාණිජ කටයුතුවල නියැලෙන කම්කරුවන්	3,191.6	3,459.1	3,459.1	86.5(ඇ)	90.8(ඇ)	90.0(ඇ)	32.9	8.4	0.0	24.1	5.0	-0.9
සේවා අංශයෙහි කම්කරුවන්	2,241.5	2,313.2	2,313.2	60.7(ඇ)	60.7(ඇ)	60.2(ඇ)	21.0	3.2	0.0	13.1	0.0	-0.9
3. අවිධිමත් පෞද්ගලික අංශයේ සේවකයන්												
සියලුම අවිධිමත් පෞද්ගලික අංශය (2012=100)	109.8	118.1	126.7	107.5(ආ)	111.6(ආ)	115.5(ආ)	9.8	7.6	7.3	0.6	3.8	3.5
කෘෂිකර්මාන්ත	111.2	118.3	128.3	108.9(ආ)	111.8(ආ)	116.9(ආ)	11.2	6.3	8.5	1.9	2.7	4.6
කර්මාන්ත	110.1	119.0	129.0	107.8(ආ)	112.5(ආ)	117.5(ආ)	10.1	8.2	8.4	0.8	4.4	4.5
සේවා	108.9	117.1	123.9	106.6(ආ)	110.6(ආ)	112.9(ආ)	8.9	7.5	5.9	-0.3	3.8	2.0

(අ) තාවකාලික
 (ආ) ජා.පා.මි.ද. (2013=100) පදනම් කොටගෙන ගලපා ඇත
 (ඇ) කො.පා.මි.ද. (2006/07=100) පදනම් කොටගෙන ගලපා ඇත

මූලාශ්‍රය: කම්කරු දෙපාර්තමේන්තුව
 ශ්‍රී ලංකා මහ බැංකුව

විධිමත් පෞද්ගලික අංශයේ වැටුප්

පබ්ලික් සභා මගින් වැටුප් පාලනය වන විධිමත් පෞද්ගලික අංශයේ සේවකයන්ගේ අවම වැටුප් ප්‍රමාණ දර්ශකය (1978=100) මගින් මනිනු ලබන විධිමත් පෞද්ගලික අංශයේ සේවකයන්ගේ නාමික වැටුප් 2015 වසරේ දී ඉහළ යෑමක් වාර්තා කළේය. විධිමත් කෘෂිකර්මාන්ත අංශයේ නාමික වැටුප් 2014 වසරේ සිදු වූ සියයට 2.8 ක ඉහළ යෑමට සාපේක්ෂව 2015 වසරේ දී සියයට 3.8 කින් ඉහළ ගිය අතර 2014 වසරේ දී සියයට 8.4 කින් සහ සියයට 3.2 කින් ඉහළ ගිය කර්මාන්ත හා වාණිජ; සහ සේවා යන අංශවල නාමික වැටුප් ප්‍රමාණ දර්ශක 2015 වසරේ දී නොවෙනස්ව පැවතිණි. එබැවින්, විධිමත් පෞද්ගලික අංශයේ නාමික වැටුප්වල සිදු වූ සමස්ත ඉහළ යෑමට මුළුමනින්ම හේතු වූයේ, සමස්ත දර්ශකයෙන් සියයට 66 ක් දරන කෘෂිකර්මාන්ත අංශයේ සේවකයන්ගේ අවම වැටුප්වල සිදු වූ ඉහළ යෑමයි. එහි ප්‍රතිඵලයක් ලෙස, සමස්ත වැටුප් ප්‍රමාණ දර්ශකය පසුගිය වසරේ සිදු වූ සියයට 3.7 ක ඉහළ යෑමට සාපේක්ෂව 2015 වසරේ දී සියයට 2.9 කින් පමණක් ඉහළ ගියේය.

විධිමත් පෞද්ගලික අංශයේ සේවකයන්ගේ මූර්ත වැටුප් ද 2015 වසරේ දී ඉහළ යෑමක් පෙන්නුම් කළේය. කෘෂිකර්මාන්ත අංශයේ සේවකයන්ගේ මූර්ත වැටුප් 2014 වසරේ සිදු වූ සියයට 0.5 ක සුළු පහළ යෑමෙන් අනතුරුව 2015 වසරේ දී සියයට 2.9 කින් ඉහළ ගියේය. කර්මාන්ත හා වාණිජ; සහ සේවා යන අංශ දෙකෙහිම සේවකයන්ගේ නාමික වැටුප් 2015 වසරේ දී නොවෙනස්ව පැවතිම හේතුවෙන් මූර්ත වැටුප් එම කාලපරිච්ඡේදයේ දී සියයට 0.9 බැගින් පහළ ගියේය. තවද, 2014 වසරේ දී කර්මාන්ත හා වාණිජ අංශයේ සේවකයන්ගේ මූර්ත වැටුප් සියයට 5.0 කින් ඉහළ ගිය අතර සේවා අංශයේ සේවකයන්ගේ මූර්ත වැටුප් නොවෙනස්ව පැවති බවත් සඳහන් කිරීම වැදගත්ය. කර්මාන්ත හා වාණිජ; සහ සේවා අංශයන්හි මූර්ත වැටුප් පහළ ගිය ද සමස්ත වැටුප් දර්ශකයට කෘෂිකර්මාන්ත අංශයේ ඇති ඉහළ බර තැබීම හේතුවෙන් විධිමත් පෞද්ගලික අංශයේ මූර්ත වැටුප් දර්ශකයේ පෙර වසරේ සිදු වූ සියයට 0.4 ක සුළු ඉහළ යෑමට සාපේක්ෂව 2015 වසරේ දී එය සියයට 1.9 කින් ඉහළ ගියේය.

අවිධිමත් පෞද්ගලික අංශයේ වැටුප්

අවිධිමත් පෞද්ගලික අංශයේ වැටුප් ප්‍රමාණ දර්ශකය¹ (2012=100) මගින් මනිනු ලබන අවිධිමත් පෞද්ගලික අංශයේ නාමික වැටුප්, 2015 වසරේ දී ඉහළ ගියේය. ඒ අනුව, කෘෂිකර්මාන්ත, කර්මාන්ත සහ සේවා යන අංශ තුනෙහිම නාමික වැටුප් ප්‍රමාණ දර්ශක, 2014 වසරේ වාර්තා වූ පිළිවෙළින් සියයට 6.3 ක, සියයට 8.2 ක සහ සියයට 7.5 ක ඉහළ යෑමට සාපේක්ෂව 2015 වසරේ දී පිළිවෙළින් සියයට 8.5 කින්, සියයට 8.4 කින් සහ සියයට 5.9 කින් ඉහළ ගියේය. කෘෂිකර්මාන්ත අංශයෙහි වී, පොල්, රබර්, තේ සහ වෙනත් කෘෂිකර්මාන්ත යන අනු කාණ්ඩවල සේවකයන්ගේ නාමික වැටුප් වසර තුළ දී ඉහළ ගියේය. කර්මාන්ත අංශයෙහි ඉදිකිරීම් සහ කුඩා කර්මාන්ත යන අනු කාණ්ඩවල නාමික වැටුප් ප්‍රමාණ දර්ශක 2015 වසරේ දී ඉහළ ගියේය. තොග සහ සිල්ලර වෙළඳාම; මෝටර් රථ සහ යතුරුපැදි අළුත්වැඩියාව; හෝටල් සහ ආපනශාලා; ප්‍රවාහන; සන්නිවේදන; සහ වෙනත් සේවා යන සේවා අංශයෙහි සියලුම අනු කාණ්ඩවල සේවකයන්ගේ නාමික වැටුප් ප්‍රමාණ දර්ශක වසර තුළ දී ඉහළ ගියේය. මෙම තත්ත්වයන්හි ප්‍රතිඵලයක් වශයෙන්, අවිධිමත් පෞද්ගලික අංශයේ සේවකයන්ගේ සමස්ත නාමික වැටුප් ප්‍රමාණ දර්ශකය පසුගිය වසරේ වාර්තා වූ සියයට 7.6 ක ඉහළ යෑමට සාපේක්ෂව 2015 වසරේ දී සියයට 7.3 කින් ඉහළ ගියේය.

ඒ අතර, අවිධිමත් පෞද්ගලික අංශයේ සියලුම කාණ්ඩවල සේවකයන් විසින් 2015 වසරේ දී මූර්ත වැටුප්හි ඉහළ යෑමක් ද අත්විඳින ලදී. කෘෂිකර්මාන්ත, කර්මාන්ත සහ සේවා යන අංශ තුනෙහිම සේවකයන්ගේ මූර්ත වැටුප් 2014 වසරේ සිදු වූ පිළිවෙළින් සියයට 2.7 ක, සියයට 4.4 ක සහ සියයට 3.8 ක ඉහළ යෑමට සාපේක්ෂව 2015 වසරේ දී පිළිවෙළින් සියයට 4.6 කින්, සියයට 4.5 කින් සහ සියයට 2.0 කින් ඉහළ ගියේය. එහි ප්‍රතිඵලයක් වශයෙන්, අවිධිමත් පෞද්ගලික අංශයේ සේවකයන්ගේ සමස්ත මූර්ත වැටුප් ප්‍රමාණ දර්ශකයෙහි 2014 වසරේ සිදු වූ සියයට 3.8 ක ඉහළ යෑමට සාපේක්ෂව 2015 වසරේ දී එය සියයට 3.5 කින් ඉහළ ගියේය.

1. අවිධිමත් පෞද්ගලික අංශයේ වැටුප් වෙළඳපොළ බලවේග මගින් තීරණය කරනු ලබන අතර ශ්‍රම වෙළඳපොළෙහි ඉල්ලුම් සහ සැපයුම් තත්ත්වයන්හි ඇති වන වෙනස්වීම් අනුව නාමික වැටුප් සකස් වේ. ශ්‍රී ලංකා මහ බැංකුව අවිධිමත් පෞද්ගලික වැටුප්වල විචලන විශ්ලේෂණය කිරීම සඳහා නව වැටුප් ප්‍රමාණ දර්ශකයක් සකසන ලදී. වැටුප් විචලන පිළිබඳ විශ්ලේෂණය මින් පසු සිදු කරනු ලබන්නේ නව දර්ශකයේ විචලන අනුවය (49 වැනි සංඛ්‍යා සටහනෙහි විස්තර සහිතව ඉදිරිපත් කර ඇත). දෛනික වැටුප්වල සාමාන්‍යයෙහි විචලනයන් පෙර විශ්ලේෂණ සඳහා යොදා ගැනිණි.

4.4 ජනගහනය, ශ්‍රම බලකාය සහ සේවා හියුක්තිය

ජනගහනය

2015 වසරේ මධ්‍ය වාර්ෂික ජනගහනය මිලියන 20.966 ක් ලෙස ඇස්තමේන්තු කර ඇති අතර, එය සියයට 0.9 ක වාර්ෂික වර්ධන අනුපාතයකි. මෙය ස්ත්‍රීන් මිලියන 10.815 කින් සහ පුරුෂයන් මිලියන 10.151 කින් සමන්විතය. සියලුම දිස්ත්‍රික්කවල ජන සංඛ්‍යාවයෙහි² ඉහළ යාමත් සමඟ සමස්ත ජන සංඛ්‍යාවය 2014 වසරේ දී පැවති 331 හි සිට 2015 වසරේ දී 334 දක්වා ඉහළ නැගිණි. කොළඹ මෙන්ම ගම්පහ දිස්ත්‍රික්කයේද ජනගහනය මිලියන 2 ඉක්මවූ අතර, එම

2 වර්ග කිලෝමීටරයකට පුද්ගලයින් සංඛ්‍යාව

දිස්ත්‍රික්කය	2014		2015	
	ජනගහනය පුද්ගලයන් '000	ජන සන්නවය	ජනගහනය පුද්ගලයන් '000	ජන සන්නවය
කොළඹ	2,357	3,487	2,375	3,513
ගම්පහ	2,338	1,743	2,354	1,755
කළුතර	1,241	787	1,250	793
මහනුවර	1,402	731	1,416	739
මාතලේ	496	254	502	257
නුවරඑළිය	733	430	740	434
ගාල්ල	1,082	669	1,091	675
මාතර	831	654	837	659
හම්බන්තොට	619	248	628	252
යාපනය	593	638	597	643
මන්නාරම	103	55	104	55
වවුනියාව	177	95	179	96
මුලතිව්	94	39	94	39
කිලිනොච්චිය	118	98	120	100
මඩකලපුව	535	205	541	207
අම්පාර	667	158	677	160
ත්‍රිකුණාමලය	391	155	397	157
කුරුණෑගල	1,645	356	1,658	359
පුත්තලම	780	271	790	274
අනුරාධපුරය	883	133	893	134
පොළොන්නරුව	415	135	419	136
බදුල්ල	835	295	844	299
මොණරාගල	466	85	472	86
රත්නපුරය	1,115	345	1,127	348
කෑගල්ල	855	507	861	511
සමස්ත දිවයින	20,771	331	20,966	334

(අ) තාවකාලික මූලාශ්‍රය: රෙජිස්ට්‍රාර් ජනරාල් දෙපාර්තමේන්තුව
 (ආ) 2012 වසරෙන් පසුව මැදි වසර ජනගහනය 2012 ජන හා නිවාස සංඛණනයෙහි අවසන් වාර්තාව මත පදනම් වේ.

මිල, වැටුප්, සේවා හියුක්තිය සහ ඵලදායිතාව

දිස්ත්‍රික්ක දෙක පමණක් එක්ව සැලකීමේ දී සමස්ත ජනගහනයෙන් පහෙන් එකකටත් වඩා වැඩි අගයක් වාර්තා විය. කුරුණෑගල, මහනුවර, කළුතර, රත්නපුර හා ගාල්ල යන සෑම දිස්ත්‍රික්කයකම ජනගහනය මිලියනය ඉක්මවයි. එසේ වුවද, මූලිකව දිස්ත්‍රික්කයෙහි ජනගහනය, 2015 වසරේ දී මිලියන 0.094 ක් ලෙස වාර්තා වූ අතර එය ලක්ෂයකට වඩා අඩු ජනගහනයක් සහිත එකම දිස්ත්‍රික්කයයි. රෙජිස්ට්‍රාර් ජෙනරාල් දෙපාර්තමේන්තුවේ දත්තවලට අනුව 2015 වසර තුළ දී මධ්‍ය වාර්ෂික ජනගහනය සඳහා අදාළ වන, රට තුළට පැමිණි සහ රටෙන් පිට වූ පුද්ගල සංඛ්‍යාව පිළිවෙලින් 3,252 ක් සහ 3,238 ක් වූ අතර ඒ අනුව ශුද්ධ සංක්‍රමණ අනුපාතය සියයට 0.7 ක් විය. වයස් ව්‍යුහය අනුව ජනගහනය සැලකූ විට, මුළු ජනගහනයෙන් සියයට 57.2 ක් වයස අවුරුදු 15-54 කාණ්ඩයට අයත් විය. වයස අවුරුදු 0 - 14 කාණ්ඩයට සහ අවුරුදු 55 හෝ ඊට වැඩි කාණ්ඩයට අයත් ජනගහනය පිළිවෙලින් සියයට 25.2 ක් සහ 17.6 ක් විය.

ශ්‍රම බලකාය

වයස අවුරුදු 15 ට වැඩි ආර්ථික වශයෙන් සක්‍රීය³ ජනගහනය ලෙස අර්ථ දැක්වෙන ශ්‍රම බලකායෙහි 2014 වසරේ දී සිදු වූ සියයට 0.03 කින් ඉහළ යාමට සාපේක්ෂව 2015 වසරේ දී එය සියයට 1.9 කින් ඉහළ ගියේය. ජනලේඛන හා සංඛ්‍යාලේඛන දෙපාර්තමේන්තුව විසින් පවත්වනු ලබන කාර්තුමය ශ්‍රම බලකා සමීක්ෂණයට අනුව, ශ්‍රම බලකාය 2014 වසර තුළ දී වාර්තා වූ මිලියන 8.805 හි සිට 2015 වසරේ දී මිලියන 8.973 දක්වා ඉහළ ගියේය. ශ්‍රම බලකාය තුළ සිටින සේවා නියුක්ත පුද්ගල සංඛ්‍යාව මෙන්ම සේවා වියුක්ත පුද්ගල සංඛ්‍යාව ද මධ්‍යස්ථ ආර්ථික වර්ධන වේගය හමුවේ ඉහළ ගොස් ඇත. සමාලෝචනයට ලක්වූ කාලසීමාව තුළ දී ශ්‍රී ලංකා මහ බැංකුව මගින් පවත්වන ලද ව්‍යාපාර අපේක්ෂා පිළිබඳ සමීක්ෂණයන් හි නිරීක්ෂණයන් මගින් පිළිබිඹු වන පරිදි ආර්ථිකය තුළ රැකියා නියුක්ත කළ හැකි ශ්‍රම බලකායක් පැවැතීම මගින් අනාගතයේ දී නිෂ්පාදන ධාරිතාවය ව්‍යාප්ත කළ හැකිය.

ශ්‍රම බලකායෙහි ඉහළ යෑමත් සමඟ ශ්‍රම බලකා සහභාගිත්ව අනුපාතිකය ද⁴ 2014 වසරේ දී වාර්තා වූ සියයට 53.3 හි සිට 2015 වසරේ සියයට 53.8 දක්වා සුළු වශයෙන් ඉහළ ගියේය. මෙයට ප්‍රධාන වශයෙන් හේතු වූයේ ග්‍රාමීය ස්ත්‍රී ශ්‍රම බලකා සහභාගිත්වයෙහි වූ වර්ධනයත් සමඟ සියයට 54.2 හි සිට සියයට 54.9 දක්වා

ග්‍රාමීය ශ්‍රම බලකා සහභාගිත්ව අනුපාතිකයෙහි ඉහළ යෑමයි. නාගරික ශ්‍රම බලකා සහභාගිත්ව අනුපාතිකය ප්‍රතිශත අංක 0.1 කින් පහළ ගිය අතර එයට හේතු වූයේ 2015 වසරේ දී නාගරික පුරුෂ ශ්‍රම බලකා සහභාගිත්ව අනුපාතිකයෙහි සිදු වූ ප්‍රතිශත අංක 0.4 ක පහළ යෑමයි. නාගරික ස්ත්‍රී ශ්‍රම බලකා සහභාගිත්ව අනුපාතිකය ප්‍රතිශත අංක 0.5 කින් ඉහළ ගිය ද, එය නාගරික පුරුෂ ශ්‍රම බලකා සහභාගිත්ව අනුපාතිකයෙහි සිදු වූ පහළ යෑම අභිබවා යාමට තරම් ප්‍රමාණවත් නොවීය. එය එසේ සිදු වන්නේ ශ්‍රී ලංකාවේ ස්ත්‍රී ශ්‍රම බලකා සහභාගිත්ව අනුපාතිකය සාමාන්‍ය වශයෙන් පුරුෂ ශ්‍රම බලකා සහභාගිත්ව අනුපාතිකයෙන් සියයට 50 ක් පමණ වන පහළ මට්ටමක දිගුකාලීනව රැඳී ඇති බැවිණි. කෙසේ වෙතත්, මෙම ප්‍රවණතාවයන්හි ප්‍රතිඵලයක් ලෙස අදාළ කාලය තුළ දී සමස්ත ස්ත්‍රී ශ්‍රම බලකා සහභාගිත්ව අනුපාතිකය සියයට 34.7 හි සිට සියයට 36.0 දක්වා සැලකිය යුතු ලෙස ඉහළ ගිය අතර සමස්ත පුරුෂ ශ්‍රම බලකා සහභාගිත්ව අනුපාතිකය සියයට 74.6 හි සිට සියයට 74.7 දක්වා සුළු වශයෙන් ඉහළ ගියේය.

සේවා නියුක්තිය

සේවා නියුක්ත පුද්ගලයන් සංඛ්‍යාව 2014 වසරේ දී වාර්තා වූ මිලියන 8.424 හි සිට 2015 වසරේ දී මිලියන 8.554 දක්වා සියයට 1.5 කින් ඉහළ ගියේය. මෙය ප්‍රධාන වශයෙන් කෘෂිකාර්මික හා සේවා යන අංශයන්හි දැකිය හැකි වූ අතර එම අංශ දෙකෙහි ආර්ථික කටයුතුවල සිදු වූ වර්ධනය මෙයට හේතු වූවා විය හැකිය. ඒ අනුව,

4.9 සංඛ්‍යා සටහන		කුටුම්භ ජනගහනය, ශ්‍රම බලකාය සහ ශ්‍රම බලකා සහභාගිත්වය (අ)					
		2015 (ආ)					
ශීර්ෂය	2014	පළමු කාර්තුව	දෙවන කාර්තුව	තෙවන කාර්තුව	සිව්වන කාර්තුව	වාර්ෂික	
කුටුම්භ ජනගහනය පුද්ගලයන් '000	16,532	16,649	16,597	16,742	16,694	16,671	
ශ්‍රම බලකාය පුද්ගලයන් '000	8,805	8,925	9,010	9,008	8,947	8,973	
සේවා නියුක්ත	8,424	8,502	8,601	8,554	8,558	8,554	
සේවා වියුක්ත	381	422	409	454	389	419	
ශ්‍රම බලකා සහභාගිත්ව අනුපාතිකය (ඇ)	53.3	53.6	54.3	53.8	53.6	53.8	
පුරුෂ	74.6	73.9	74.8	74.7	75.4	74.7	
ස්ත්‍රී	34.7	36.4	36.7	35.7	35.2	36.0	

(අ) සියලුම දිස්ත්‍රික්කවල වයස අවු. 15 සහ ඊට වැඩි කුටුම්භ ජනගහනය පිළිබඳ දත්ත ආවරණය කෙරේ.
 (ආ) තාවකාලික
 (ඇ) ශ්‍රම බලකාය, කුටුම්භ ජනගහනයේ ප්‍රතිශතයක් ලෙස

මූලාශ්‍රය: ජනලේඛන හා සංඛ්‍යාලේඛන දෙපාර්තමේන්තුව

3 ශ්‍රම බලකාය, වයස අවු.15 සහ ඊට වැඩි කුටුම්භ ජනගහනයෙහි ප්‍රතිශතයක් ලෙස
 4 ආර්ථික වශයෙන් සක්‍රීය ජනගහනයට අදාළ කාලය තුළ දී සේවා වියුක්තව හෝ නියුක්තව සිටින/සිටි පුද්ගලයින් අයත් වේ.



4.10 සංඛ්‍යා සටහන

ආර්ථික ක්‍රියාකාරීත්වය අනුව සේවා නියුක්තිය (අ)(ආ)

අංශය	පුද්ගලයන් '000						මුළු සේවා නියුක්තියේ ප්‍රතිශතය	
	2014	2015 (ඇ)					2014	2015 (ඇ)
		පළමු කාර්තුව	දෙවන කාර්තුව	තෙවන කාර්තුව	සිව්වන කාර්තුව	වාර්ෂික		
කෘෂිකර්මාන්ත	2,400	2,500	2,443	2,340	2,353	2,409	28.5	28.2
කර්මාන්ත	2,229	2,200	2,206	2,325	2,167	2,225	26.5	26.0
පතල් හා කැණීම්	79	79	40	80	58	64	0.9	0.7
නිෂ්පාදන	1,535	1,555	1,551	1,636	1,506	1,562	18.2	18.3
ඉදිකිරීම්, විදුලිය, ගෑස්, වාණිජ සහ වායු සම්පූර්ණ සැපයුම්, ජල එකතු කිරීම, පිරිසිදු කිරීම හා බෙදා හැරීම (ගොවිතැන් කටයුතු හැර)	615	567	615	610	603	599	7.3	7.0
සේවා	3,795	3,801	3,951	3,889	4,039	3,920	45.0	45.8
තොග සහ සිල්ලර වෙළඳාම, මෝටර් වාහන හා යතුරු පැදී අලුත් වැඩියා කිරීම	1,111	1,127	1,098	1,207	1,205	1,159	13.2	13.5
ප්‍රවාහනය සහ ගබඩා කිරීම	528	526	522	522	550	530	6.3	6.2
නවාතැන් හා ආහාර සැපයීම	200	210	202	233	243	222	2.4	2.6
තොරතුරු හා සන්නිවේදන ප්‍රකාශන කටයුතු	71	60	66	48	60	59	0.8	0.7
මූල්‍ය සහ රක්ෂණ කටයුතු	161	154	175	153	160	161	1.9	1.9
වෘත්තීය, විද්‍යාත්මක හා තාක්ෂණ කටයුතු	53	64	70	71	85	73	0.6	0.8
පරිපාලනමය සහ සහාය සේවා කටයුතු	112	128	138	135	132	134	1.3	1.6
රාජ්‍ය පරිපාලන සහ ආරක්ෂණය අත්‍යවශ්‍ය සමාජ ආරක්ෂණය	656	678	691	627	639	659	7.8	7.7
අධ්‍යාපනය	341	292	393	355	366	352	4.1	4.1
මහජන සෞඛ්‍ය සහ සමාජ සේවා කටයුතු	138	134	145	137	181	149	1.6	1.7
වෙනත් (ඇ)	425	427	451	400	418	424	5.1	5.0
මුළු සේවා නියුක්තිය	8,424	8,502	8,601	8,554	8,558	8,554	100.0	100.0
ශ්‍රම බලකායේ ප්‍රතිශතය	95.7	95.3	95.5	95.0	95.7	95.4		

(අ) ජාත්‍යන්තර ප්‍රමිත කර්මාන්ත වර්ගීකරණ 4 වන සංශෝධනය මත පදනම් වේ. මූලාශ්‍රය: ජනලේඛන හා සංඛ්‍යාලේඛන දෙපාර්තමේන්තුව
 (ආ) සියලුම දිස්ත්‍රික්කවල වයස අවු. 15 සහ ඊට වැඩි කුටුම්භ ජනගහනය පිළිබඳ දත්ත ආවරණය කෙරේ.
 (ඇ) තාවකාලික
 (ඈ) නිවැසියන්ගේ පරිහරණය සඳහා සම්පාදනය කරනු ලබන සේවා යෝජක කටයුතු, දේපල වෙළඳාම් කටයුතු, කලා හා පොදු විනෝදාත්මක කටයුතු සහ ජාත්‍යන්තර සංවිධාන කටයුතු ඇතුළත් වේ.

කෘෂිකාර්මික අංශයෙහි සේවා නියුක්ත පුද්ගල සංඛ්‍යාව මුළු සේවා නියුක්තියෙහි ප්‍රතිශතයක් ලෙස 2014 වසර තුළ දී වාර්තා වූ සියයට 28.5 හි සිට 2015 වසරේ දී සියයට 28.2 දක්වා පහළ ගියේය. ආර්ථිකයෙහි ප්‍රමුඛතම

රැකියා උත්පාදක අංශය ලෙස ඉදිරියෙන්ම පවතින සේවා අංශයෙහි සේවා නියුක්ති දායකත්වය 2014 වසරේ වාර්තා වූ සියයට 45.0 හි සිට 2015 වසරේ දී සියයට 45.8 දක්වා ඉහළ ගියේය. කෙසේ වෙතත්, 2015

4.11 සංඛ්‍යා සටහන

රැකියාවේ සේවා තත්වය අනුව සේවා නියුක්තිය (අ)

වර්ෂය	රාජ්‍ය අංශයේ සේවකයන්	පෞද්ගලික අංශයේ සේවකයන්	සේව්‍යයන්	ස්වයං රැකියාවන්හි නියුතු වූවන්	ගෙවීමක් නොලද පවුලේ සේවකයන්	ප්‍රතිශත
						එකතුව
2014	15.3	41.1	2.8	31.9	8.9	100.0
2015 (ආ)	15.0	41.2	3.1	32.2	8.4	100.0
පළමු කාර්තුව	14.7	40.5	2.7	33.0	9.1	100.0
දෙවන කාර්තුව	15.7	41.7	3.1	32.1	7.4	100.0
තෙවන කාර්තුව	14.4	40.5	3.5	32.4	9.3	100.0
සිව්වන කාර්තුව	15.1	42.0	3.3	31.5	8.0	100.0

(අ) සියලුම දිස්ත්‍රික්කවල වයස අවු. 15 සහ ඊට වැඩි කුටුම්භ ජනගහනය පිළිබඳ දත්ත ආවරණය කෙරේ. මූලාශ්‍රය: ජනලේඛන හා සංඛ්‍යාලේඛන දෙපාර්තමේන්තුව
 (ආ) තාවකාලික

4.12 සංඛ්‍යා සටහන රාජ්‍ය අංශයේ සේවා නියුක්තිය

අංශය	2013	2014 (අ)	2015 (ආ)	ප්‍රතිශත වෙනස	
				2014/2013 (අ)	2015/2014 (ආ)
රාජ්‍ය (අ)	1,033,850	1,109,186	1,128,009	7.3	1.7
අර්ධ රාජ්‍ය (ආ)	255,301	235,907	237,811	-7.6	0.8
සමස්ත රාජ්‍ය අංශය	1,289,151	1,345,093	1,365,820	4.3	1.5

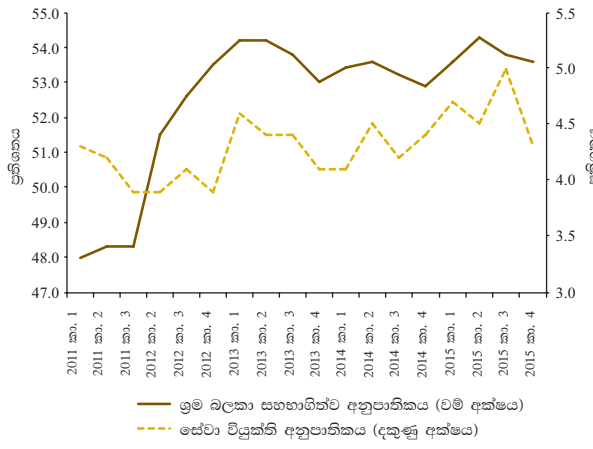
(අ) සංශෝධිත (ආ) තාවකාලික මූලාශ්‍රය: ශ්‍රී ලංකා මහ බැංකුව
 (අ) මධ්‍යම රජය, පළාත් පාලන ආයතන හා පළාත් සභා
 (ආ) රාජ්‍ය සංස්ථා, ව්‍යවස්ථාපිත මණ්ඩල හා රාජ්‍ය අධිකාරීන්

වසර තුළ දී කාර්මික අංශයේ සේවයේ නියුතු පුද්ගල සංඛ්‍යාවේ පහළ යෑමත් සමඟ එම අංශයෙන් වාර්තා වූ ආර්ථික වර්ධනය, එලඹායීතාව ඉහළ යෑම තුළින් සිදුව ඇති බව පෙන්වුණි. සමස්ත සේවා නියුක්තියේ ප්‍රතිශතයක් ලෙස ගත් විට කාර්මික අංශයේ සේවා නියුක්තිය, 2014 වසරේ දී වාර්තා වූ සියයට 26.5 හි සිට 2015 වසරේ දී සියයට 26.0 දක්වා පහත වැටිණි.

2014 වසරට සාපේක්ෂව 2015 වසරේ දී පෞද්ගලික, සේවා යෝජක සහ ස්වයං රැකියා යන කාණ්ඩවල රැකියා අවස්ථා ඉහළ ගිය අතර, රාජ්‍ය අංශය සහ ගෙවීම් නොලබන පවුලේ සාමාජිකයන් යන කාණ්ඩවල රැකියා අවස්ථා පහළ ගියේය. පෞද්ගලික අංශයේ සේවා නියුක්තියෙහි ඉහළ යෑමට මුළුමනින්ම හේතුවූයේ කෘෂිකාර්මික හා ඒ ආශ්‍රිත ක්‍රියාකාරකම්වල සේවා නියුක්තියෙහි ඉහළ යෑමයි. ස්වයං රැකියා සහ සේවා යෝජක කාණ්ඩවල සේවා නියුක්තියෙහි ඉහළ යෑම සඳහා කෘෂිකාර්මික නොවන ක්‍රියාකාරකම්වල රැකියා අවස්ථා ඉහළ යෑම හේතු විය. රාජ්‍ය අංශයේ සේවා නියුක්තියෙහි 2015 වසරේ දී සිදු වූ සුළු අඩුවීම සඳහා, කෘෂිකාර්මික නොවන ක්‍රියාකාරකම්වල සේවා නියුක්තිය සංඛ්‍යාවෙහි පහළ යෑම හේතු විය.

ශ්‍රී ලංකා මහ බැංකුව විසින් සිදු කරන රාජ්‍ය අංශයේ සේවා නියුක්තිය සමීක්ෂණයට අනුව, 2015 වසරේ දී රාජ්‍ය අංශයේ සේවා නියුක්තිය, රාජ්‍ය හා අර්ධ රාජ්‍ය යන අංශ දෙකෙහිම සේවක සංඛ්‍යාවන් ඉහළ යෑම හේතුවෙන් ඉහළ ගියේය. එම සමීක්ෂණයට අනුව, රාජ්‍ය අංශයේ සේවක සංඛ්‍යාවේ ඉහළ යෑමට පළාත් සභාවල සේවයේ නියුතු පුද්ගලයින් සංඛ්‍යාවේ ඉහළ යෑම ප්‍රධාන වශයෙන් හේතු විය. තවද, දෙපාර්තමේන්තු හා දිස්ත්‍රික් ලේකම් කාර්යාලවල සේවයේ නියුතු සංඛ්‍යාවේ ඉහළ යෑම මෙම සමස්ත ඉහළ යෑමට සැලකිය යුතු ලෙස හේතු විය. කෙසේ වෙතත්, ජනලේඛන හා සංඛ්‍යාලේඛන දෙපාර්තමේන්තුව විසින් පවත්වන ලද කාර්තුමය ග්‍රම බලකා සමීක්ෂණ මගින් ඇස්තමේන්තු කරන ලද සේවක සංඛ්‍යාවේ සාමාන්‍ය අගය සලකා බැලූ විට අදාළ කාලය තුළ දී රාජ්‍ය අංශයේ සේවා නියුක්තියෙහි සුළු අඩුවීමක් පෙන්වුණි.

4.3 රූප සටහන ග්‍රම බලකායේ සහ සේවා විද්‍යුක්තියේ ප්‍රවණතා (2011-2015)



සටහන : ජනලේඛන හා සංඛ්‍යාලේඛන දෙපාර්තමේන්තුව 2011 සිට 2012 පළමුවන කාර්තු සඳහා කාර්තුමය ග්‍රම බලකා සමීක්ෂණ පවත්වා නොමැත.

සේවා විද්‍යුක්තිය

සේවා විද්‍යුක්තිය අනුපාතිකය 2014 වසරේ දී වාර්තා වූ සියයට 4.3 සිට 2015 වසරේ දී සියයට 4.6 දක්වා ඉහළ ගියේය. සේවා නියුක්තිය සංඛ්‍යාවේ ඉහළ යෑමක් දක්නට ලැබුණ ද, එයට වඩා වැඩි අනුපාතයකින් සේවා විද්‍යුක්තිය සංඛ්‍යාව ඉහළ යාම, සේවා විද්‍යුක්තිය අනුපාතිකයේ සමස්ත ඉහළ යෑම කෙරෙහි හේතු විය. සලකනු ලබන කාලසීමාවේ දී සේවා නියුක්තිය පුද්ගලයින් සංඛ්‍යාව සියයට 1.5 කින් ඉහළ ගිය අතර සේවා විද්‍යුක්තිය පුද්ගලයින් සංඛ්‍යාව සියයට 10.0 කින් සැලකිය යුතු ලෙස ඉහළ ගියේය. සලකන ලද කාලසීමාවේ දී ග්‍රම බලකා සහ සේවා විද්‍යුක්තිය ඉහළ ගියද, එම කාලය තුළ දී බිහි වූ නව ආර්ථික ක්‍රියාකාරකම් හෝ පවත්වාගෙන යන ලද ආර්ථික ක්‍රියාකාරකම්හි වර්ධනය ග්‍රම බලකාය තුළට එක් වන ලද නව ග්‍රමකයින් අවශේෂණය කර ගැනීමට තරම් ප්‍රමාණවත් නොවීම හේතුවෙන් සේවා විද්‍යුක්තිය පුද්ගල සංඛ්‍යාව සැලකිය යුතු ප්‍රමාණයක් විය. එබැවින් 2014 වසරේ දී සියයට 6.5 ක් පැවති ස්ත්‍රී සේවා විද්‍යුක්තිය අනුපාතිකය, 2015 වසරේ දී සියයට 7.6 දක්වා සැලකිය යුතු ලෙස ඉහළ ගියේය. 2014 වසරේ දී සියයට 3.1 ක්ව පැවති පුරුෂ සේවා විද්‍යුක්තිය අනුපාතිකය 2015 වසරේ දී සියයට 3.0 දක්වා පහළ ගියේය.

2015 වසරේ අධ්‍යාපන මට්ටම අනුව සේවා විද්‍යුක්තිය සලකා බලන විට සියලුම කාණ්ඩයන්හි සේවා විද්‍යුක්තිය අනුපාතික ඉහළ නැගිණි. අ.පො.ස.(උ.පෙළ) සහ ඊට ඉහළ සුදුසුකම් සහිත කාණ්ඩයේ 2014 වසරේ දී වාර්තා වූ සියයට 8.1 ක් වූ සේවා විද්‍යුක්තිය අනුපාතිකය, 2015 වසරේ දී සියයට 9.2 දක්වා ඉහළ ගියේය. 2015 වසරේ දී, අ.පො.ස.(සා.පෙළ) සුදුසුකම් සහිත

4.13 සංඛ්‍යා සටහන **සේවා වියුක්තිය**
(ශ්‍රම බලකායේ ප්‍රතිශතයක් ලෙස) (අ)

ශීර්ෂය	2014	2015 (අ)				
		පළමු කාර්තුව	දෙවන කාර්තුව	තෙවන කාර්තුව	සිව්වන කාර්තුව	වාර්ෂික
සමස්ත	4.3	4.7	4.5	5.0	4.3	4.6
ස්ත්‍රී පුරුෂ අනුච පුරුෂ ස්ත්‍රී	3.1	2.9	3.0	3.5	2.6	3.0
ස්ත්‍රී	6.5	7.9	7.2	7.8	7.6	7.6
අධ්‍යාපන මට්ටම අනුව						
4 ශ්‍රේණිය/5 වසර සහ ඊට පහළ
5-9 ශ්‍රේණිය/6-10 වසර	3.4	3.3	3.4	3.7	3.4	3.5
අ.පො.ස. (සා.පෙ.)	5.9	6.6	6.3	6.7	6.0	6.4
අ.පො.ස. (උ.පො.) සහ ඊට ඉහළ	8.1	10.1	8.5	10.1	8.1	9.2
වයස් කාණ්ඩ අනුව						
15-19	21.5	25.2	21.7	27.3	20.9	23.8
20-24	20.0	20.4	21.3	21.7	15.4	19.7
25-29	8.3	8.7	9.2	8.8	10.9	9.4
30-39	2.7	3.0	2.8	3.2	3.4	3.1
40 සහ ඊට ඉහළ	0.9	1.0	0.9	1.2	1.0	1.0

(අ) සියලුම දිස්ත්‍රික්කවල වයස අවු. 15 සහ ඊට වැඩි කුටුම්භ ජනගහනය පිළිබඳ දත්ත ආවරණය කෙරේ.
(ආ) තාවකාලික මූලය: ජනලේඛන හා සංඛ්‍යාලේඛන දෙපාර්තමේන්තුව

කාණ්ඩයේ සේවා වියුක්ති අනුපාතිකය සියයට 6.4 ක් වූ අතර, අඩුම සේවා වියුක්ති අනුපාතිකය වූ සියයට 3.5 ක ප්‍රතිශතය, 6-10 ශ්‍රේණි සමන් කාණ්ඩයෙන් වාර්තා විය.

වයස් කාණ්ඩ අනුව සැලකූ විට වයස අවුරුදු 20-24 කාණ්ඩය හැරුණු විට සෑම වයස් කාණ්ඩයකම සේවා වියුක්ති අනුපාතික 2014 වසරට සාපේක්ෂව 2015 වසරේ දී ඉහළ නැගිණි. තිවු තරුණ සේවා වියුක්තියක් නිරූපණය කරමින් වයස අවුරුදු 15-24 කාණ්ඩයේ සේවා වියුක්තිය සියයට 20.7 ක් වැනි ඉහළ මට්ටමක පැවතුණි. පාසල් හා විශ්ව විද්‍යාලවලින් පිටවන්නන්ගේ නවීන චින්තනය ආකර්ශනය කර ගැනීමේ ප්‍රමාදය නිසා නව නිපැයුම් බිහි වීම හිඟ වීම කෙරෙහි තරුණ සේවා වියුක්තිය හේතු විය හැකිය. හැකියා උණනා ඇති වීම හා අධ්‍යාපනය සහ නිපුණතා වර්ධනය සඳහා වැය කෙරෙන මහජන මුදල් නිෂ්ඵල වීම වැනි දීර්ඝ කාලීන සාණාත්මක බලපෑම් ද තරුණ සේවා වියුක්තිය නිසා ඇති විය හැකිය. ඵලදායීතාව ඉහළ නැංවීමට හා දීර්ඝකාලීන ආර්ථික වර්ධනයක් පවත්වා ගැනීම සඳහා මෙම තරුණයින්ගේ හැකියාවන් ඵලදායීව හා කාර්යක්ෂමව භාවිතයට ගැනීම සලකා බැලිය යුතුය.

ශ්‍රී ලංකා මහ බැංකුව විසින් පවත්වනු ලබන ව්‍යාපාර අපේක්ෂා පිළිබඳ සමීක්ෂණය මගින් හෙළිවන පරිදි ශ්‍රමය සඳහා වන ඉල්ලුම 2015 වසරේ දී ධනාත්මකව පැවතුණි. මෙම සමීක්ෂණයෙන් අනාවරණය වී

ඇත්තේ, වසර පුරාම සාමාන්‍ය වශයෙන්, ආයතන මගින් ශ්‍රමිකයින් බඳවා ගැනීමේ අපේක්ෂා ධනාත්මකව පැවති අතර, ව්‍යාපාර කටයුතු සිදු කර ගෙන යෑම සඳහා අවශ්‍ය සේවකයන්ගේ හිඟයක් ද පැවති බවයි. තවද, වෙළඳපොළෙහි පුහුණු මෙන්ම නුපුහුණු ශ්‍රමිකයන්ගේ සුලභතාවය ද පිරිහී ඇති බව සමීක්ෂණයෙන් හෙළි වී ඇත. ඉල්ලුම් අංශයේ සිදු වූ මෙම ප්‍රවණතා මධ්‍යයේ දී වුවද, තරුණයින් හා අධ්‍යාපනික වශයෙන් සුදුසුකම් සහිත පුද්ගලයින් අතර පැවති ඉහළ සේවා වියුක්තිය, ශ්‍රම වෙළඳපොළේ පවතින කුසලතා නොගැලපීම පිළිබිඹු කරයි.

විදේශ සේවා නියුක්තිය

2015 වසර තුළ දී විදේශ රැකියා සඳහා පිටත්ව යන්නන්ගේ සියයට 12.4 ක සැලකිය යුතු අඩුවීමක් දක්නට ලැබුණි. මෙයට ප්‍රධාන හේතු වශයෙන් මැදපෙරදිග ආර්ථික කටයුතුවල ඇති වූ පසුබැස්ම, තෙල් හා අනෙකුත් භාණ්ඩ අපනයන සිදුකරන ආර්ථිකයන් තුළ දක්නට ලැබුණු සමස්ත ඉල්ලුමෙහි අඩුණ්ඩ පහත බැසීම සහ අඩු ශිල්පීය පුහුණු කාණ්ඩ යටතේ කාන්තා ශ්‍රමිකයින් පිටත්ව යෑම් පහළ වැටීම දැක්විය හැක. මේ අනුව, විදේශ රැකියා සඳහා පිටත්ව ගිය මුළු සංඛ්‍යාව 2014 වසරේ දී වාර්තා වූ 300,703 ට සාපේක්ෂව 2015 වසරේ දී 263,307 දක්වා අඩු විය. විදේශ රැකියා සඳහා පිටත් වූ කාන්තාවන් සංඛ්‍යාව 2014 වසරේ වාර්තා වූ 110,486 ට සාපේක්ෂව 2015 වසරේ දී 90,677 ක් දක්වා සියයට 17.9 කින් අඩු විය. පුරුෂ කාණ්ඩයෙහි එම පිටත්ව යෑම් 2014 දී වාර්තා වූ 190,217 සිට 2015 දී 172,630 දක්වා සියයට 9.2 කින් අඩු විය. ශ්‍රී ලාංකික ශ්‍රමිකයන් වැඩි වශයෙන් රැකියාවල නියුක්ත වන කලාපවල, විගමනික ශ්‍රම වෙළඳපොළ තුළ සිදු වූ වර්ධනයන් තුළින් තවදුරටත් තහවුරු වූයේ විදේශ රැකියා සඳහා පිටත්ව යන්නන්ගේ ශිල්පීය නිපුණතා වර්ධනය කිරීමේ වැදගත්කම සහ එක් ආර්ථික කලාපයක පැන නගින ගැටලුකාරී තත්ත්වයන්හි බලපෑම අවම කිරීම සඳහා මැදපෙරදිග හැර වෙනත් කලාප ඉලක්ක කරගත් විවිධාංගීකරණය වූ විදේශ ශ්‍රම වෙළඳපොළක් ඇති කර ගැනීමේ වැදගත්කමයි.

විදේශ රැකියා සඳහා පිටත්ව යන්නන්ගේ ශ්‍රම කාණ්ඩ අනුව සලකා බැලීමේ දී, වෘත්තීය, පුහුණු ශ්‍රමික හා අර්ධ පුහුණු ශ්‍රමික කාණ්ඩයන්හි වර්ධනයක් වාර්තා වූ අතර, අනෙක් සියලු ශ්‍රම කාණ්ඩවල පහළ යෑමක් දක්නට ලැබිණි. නුපුහුණු ශ්‍රමික හා ගෘහ සේවිකා යන කාණ්ඩ 2015 වසරේ විදේශ රැකියා නියුක්තියෙන් ආසන්න වශයෙන් සියයට 57 කට දායක විය. වෘත්තීය කාණ්ඩය දායක වූයේ විදේශ සේවා නියුක්තියෙන් සියයට 2.4 කට පමණි. කෙසේ වුවද, විදේශ සේවා සඳහා පිටත්ව යෑම් තුළ පුහුණු ශ්‍රමික කාණ්ඩයෙහි

4.14 සංඛ්‍යා සටහන විදේශ රැකියා සඳහා පිටත්ව යෑම්

විදේශ සේවා නියුක්තිය	2013		2014 (අ)		2015 (ආ)	
	සංඛ්‍යාව	ප්‍රතිශතය	සංඛ්‍යාව	ප්‍රතිශතය	සංඛ්‍යාව	ප්‍රතිශතය
මුළු විදේශ රැකියා සංඛ්‍යාව	293,218	100.0	300,703	100.0	263,307	100.0
මූලයන් අනුව						
ලියාපදිංචි නියෝජිතයන් වෙතත්	180,463	61.6	176,829	59.0	116,866	44.4
	112,755	38.5	123,874	41.0	146,441	55.6
ස්ත්‍රී/පුරුෂ අනුව						
පුරුෂ	175,185	59.7	190,217	63.3	172,630	65.6
ස්ත්‍රී	118,033	40.3	110,486	36.7	90,677	34.4
ග්‍රම කාණ්ඩය අනුව						
වෘත්තීය	5,151	1.8	5,372	1.8	6,257	2.4
මධ්‍යම	16,510	5.6	20,778	6.9	6,921	2.6
ලිපිකරු හා ඒ ආශ්‍රිත	26,561	9.1	29,267	9.7	12,472	4.7
පුහුණු ශ්‍රමික	73,707	25.1	73,162	24.3	82,098	31.2
අර්ධ පුහුණු ශ්‍රමික	3,412	1.2	3,977	1.3	4,837	1.8
නුපුහුණු ශ්‍රමික	70,977	24.2	79,519	26.4	77,444	29.4
ගෘහ සේවිකා	96,900	33.0	88,628	29.5	73,278	27.8

(අ) සංශෝධිත මූලය: ශ්‍රී ලංකා විදේශ සේවා නියුක්ති කාර්යාංශය
(ආ) තාවකාලික

සියයට 31.2 ක ආයතනවයක් දක්නට ලැබුණු අතර, එය විදේශ රැකියා නියුක්තිකයන්ගේ හැකියාවන් වර්ධනය කිරීමෙහිලා යන ගමනෙහි ධනාත්මක ප්‍රවණතාවකි.

2015 වසරේ දී මුළු විදේශ රැකියා සඳහා පිටත්වූවන්ගේ මැදපෙරදිග රටවල් වෙත පිටත්ව ගිය සංඛ්‍යාව 242,431 දක්වා සියයට 13.5 කින් පහළ ගියේය. 2015 වසරේ දී මැදපෙරදිග රටවලට ගෘහ සේවිකාවන් ලෙස පිටත්ව ගිය සංඛ්‍යාව, එහි මෑතකාලීනව දක්නට ලැබුණු පහළ යෑමේ නැඹුරුව අඛණ්ඩව පවත්වා ගනිමින් තවදුරටත් 14,591 කින් පහළ ගියේය. විශේෂයෙන්ම සෞදි අරාබිය, කුවේට්, එක්සත් අරාබි එමීර් රාජ්‍යය සහ ජෝර්දානය යන රටවල් වෙත ගෘහ සේවිකාවන් ලෙස පිටත්ව යෑම් සැලකිය යුතු ලෙස අඩු විය. එහි ප්‍රතිඵලයක් ලෙස, මුළු පිටත්ව යාම් තුළ පුරුෂ කාණ්ඩයෙහි අඩුවීමක් මධ්‍යයේ වුවද, මුළු පිටත්ව යාමෙහි ප්‍රතිශතයක් ලෙස ගත් කළ පුරුෂ කාණ්ඩයෙහි ආයතනවය සියයට 64.3 දක්වා වැඩි විය. ගෘහ සේවිකාවන් හැර සමස්ත පිටත්ව යාම්වල සියයට 11.9 ක පමණ සැලකිය යුතු පහළ යෑමක් වාර්තා විය. 2015 වසරේ දී විදේශ රැකියා ශ්‍රමික ගමනාන්තවලින් සියයට 84 ක් පමණ මැදපෙරදිග රටවල් විය. මැදපෙරදිග හැර අනෙකුත් රටවල් වෙත පිටත්වූ විදේශ ශ්‍රමිකයන්ගේ සියයට 1.1 ක අඩුවීමක් 2015 වසරේ දී වාර්තා විය.

2015 වසරේ දී ශ්‍රී ලංකා විදේශ සේවා නියුක්ති කාර්යාංශය විසින් නව විදේශ රැකියා නියෝජිතයන් සඳහා බලපත්‍ර 116 ක් නිකුත් කළ අතර ලියාපදිංචි නියෝජිතයන් 997 දෙනෙකුගේ බලපත්‍ර අලුත් කරන ලදී. කෙසේ වුවද, විදේශ සේවා නියුක්ති කාර්යාංශ

ලේඛනවලින් දැක්වෙන පරිදි බලපත්‍රලාභී නියෝජිතයන් හරහා විදේශ රැකියා සඳහා පිටත්ව යන්නන්ගේ මුළු පිටත්ව යාමෙහි ප්‍රතිශතයක් ලෙස ගත්විට 2014 වසරේ වාර්තා වූ සියයට 59.0 සිට 2015 වසරේ දී සියයට 44.4 දක්වා පහළ ගියේය. ඒ අනුව, අනෙකුත් ක්‍රම හරහා පිටත්ව යන්නන්ගේ ප්‍රතිශතයේ ඉහළ යාමක් 2015 වසරේ දී දක්නට ලැබිණි. මෙම ප්‍රවණතාවය අනාගතයේ දී ද පැවතුණහොත්, ශ්‍රම සංක්‍රමණික ක්‍රියාවලිය අධීක්ෂණය කිරීම, නියාමනය කිරීම හා සේවක සුභසාධනය සහතික කිරීම පිළිබඳ අභියෝගාත්මක තත්ත්වයක් උද්ගත විය හැකිය.

විදේශ සේවා නියුක්ති කාර්යාංශය විසින් ජාතික ශ්‍රම සංක්‍රමණික ප්‍රතිපත්තිය යටතේ විවිධ ව්‍යාපෘතීන් ක්‍රියාත්මක කෙරිණි. ඒ අනුව, විදේශ රැකියා ඇණවුම් සහ මාධ්‍ය හරහා ඒ පිළිබඳ වෙළඳ දැන්වීම් ප්‍රකාශයට

4.15 සංඛ්‍යා සටහන ගමනාන්තය අනුව විදේශ සේවා සංක්‍රමණ

රට	2014 (අ)		2015 (ආ)		වෙනස (ආ)	
	සංඛ්‍යාව	ආයතනවය	සංඛ්‍යාව	ආයතනවය	සංඛ්‍යාව	ප්‍රතිශතය
සෞදි අරාබිය	80,480	26.8	74,910	28.4	-5,570	-6.9
කටාර්	84,622	28.1	65,111	24.7	-19,511	-23.1
කුවේට්	43,552	14.5	38,451	14.6	-5,101	-11.7
එක්සත් අරාබි එමීර් රාජ්‍යය	50,347	16.7	43,601	16.6	-6,746	-13.4
වෙනත්	41,702	13.9	41,234	15.7	-468	-1.1
එකතුව	300,703	100.0	263,307	100.0	-37,396	-12.4

(අ) සංශෝධිත මූලය: ශ්‍රී ලංකා විදේශ සේවා නියුක්ති කාර්යාංශය
(ආ) තාවකාලික

පත් කිරීම සහ විදේශ රැකියා සඳහා සේවක බඳවාගැනීම යන ක්‍රියාවලි සඳහා අනුමැතිය ලබා දීම 2015 වසරේ දී තවදුරටත් ක්‍රියාත්මක විය. වෙබ් අඩවි පදනම්කොට ගත් බඳවා ගැනීමේ පද්ධතිය (Web based Recruitment System) සහ විමධ්‍යගත ආරවුල් සමථකරණ පද්ධතිය 2015 වසරේ දී බිම් මට්ටමට ගෙන යෑම සඳහා කටයුතු කරන ලදී. මෙම පද්ධති සේවක බඳවා ගැනීමේ ක්‍රියාවලිය සහ ආරවුල් සමථකරණය යන අංශයන්හි කාර්යක්ෂමතාව අඛණ්ඩව වැඩි දියුණු කිරීමට දායක විය. සංක්‍රමණික ශ්‍රමිකයන්ගේ සහ ඔවුන්ගේ පවුල් සවිබල ගැන්වීම අරමුණු කොටගෙන විදේශ සේවා නියුක්ති කාර්යාංශය මගින් ලබා දී ඇති සේවක රක්ෂණ මගින් සේවකයන් නැවත මෙරටට ගෙන්වීම, වෛද්‍ය, මරණ හිමිකම් ආවරණය වන අතර සේවකයන්ගේ යැපෙන්නන්ගේද වෛද්‍ය හිමිකම් ආවරණය වේ. නිවාස ණය යෝජනා ක්‍රමයක් සහ සංක්‍රමණික ශ්‍රමිකයන්ගේ දරුවන් සඳහා වූ ශිෂ්‍යත්ව යෝජනා ක්‍රමයක් 2015 වසරේ දී ද ක්‍රියාත්මක විය. ශ්‍රී ලංකාවේ උගත් හා බුද්ධිමත් ශ්‍රම බලකායේ නියම හැකියාවන් උකහාගැනීම පිණිස ශ්‍රී ලංකා විදේශ සේවා නියුක්ති කාර්යාංශය මගින් වෘත්තීය, තාක්ෂණික, මධ්‍යම හා පුහුණු ශ්‍රමික යන කාණ්ඩයන්හි විදේශ සේවා නියුක්තිය වර්ධනය කිරීම තවදුරටත් වැදගත් බව හඳුනා ගැනිණි.

කම්කරු සබඳතා සහ ශ්‍රම වෙළඳපොළ ප්‍රතිසංස්කරණ

2014 වසරට සාපේක්ෂව 2015 වසරේ දී පෞද්ගලික අංශයේ සංවිධානාත්මක සමස්ත වැඩ වර්ජන සංඛ්‍යාව, ඒ සඳහා සහභාගි වූ සේවක සංඛ්‍යාව සහ එම වර්ජන

හේතුවෙන් අහිමි වූ මිනිස් දින ගණන සැලකිය යුතු ලෙස ඉහළ ගියේය. වැවිලි අංශයේ වැඩවර්ජන සංඛ්‍යාව 2015 වසරේ දී නොවෙනස්ව පැවතුණු අතර අනෙකුත් අංශවල වැඩවර්ජන සංඛ්‍යාවෙහි ඉහළ යෑමක් දක්නට ලැබිණි. මෙහි ප්‍රතිඵලයක් ලෙස, පෞද්ගලික අංශයේ සමස්ත වැඩ වර්ජන සංඛ්‍යාව 2014 වසරේ දී වාර්තා වූ 38 ට සාපේක්ෂව 2015 දී 51 ක් දක්වා වැඩි විය. මේ අතර, පෞද්ගලික අංශයේ වැඩවර්ජන සඳහා සහභාගි වූ සේවක සංඛ්‍යාව 2014 වසරේ වාර්තා වූ 6,451 ට සාපේක්ෂව, 2015 වසරේ දී 14,915 ක් ලෙස සැලකිය යුතු ලෙස ඉහළ ගියේය. මේ හේතුවෙන් පෞද්ගලික අංශයේ කර්මාන්තවල අහිමි වූ මිනිස් දින ගණන 2014 වසරට සාපේක්ෂව 2015 වසරේ දී සියයට 120.5 කින් ඉහළ ගියේය. කෙසේ වුවද, වැවිලි අංශයේ අහිමි වූ මිනිස් දින ගණන අනෙකුත් පෞද්ගලික අංශවල අහිමි වූ මිනිස් දින ගණනට සාපේක්ෂව ඉතා ඉහළ අගයක පැවතුණි.

කාර්මික සමගිය වර්ධනය කිරීම උදෙසා 2015 වසරේ දී කම්කරු හා වෘත්තීය සමිති සබඳතා අමාත්‍යාංශය විසින් වැඩසටහන් ගණනාවක් ක්‍රියාත්මක කරන ලදී. ඒ අනුව, පෞද්ගලික අංශයේ සේවා ස්ථාන සහයෝගිතාව සහ කාර්මික සාමය වැඩි දියුණු කිරීමට අමාත්‍යාංශය නිරන්තරයෙන් කටයුතු කරන ලද අතරම එම කරුණු සපුරන පෞද්ගලික ආයතන සඳහා සම්මාන ද පිරිනමන ලදී. සේවකයන්ගේ ජාතික අවම චේතනය ගෙවීම සඳහා වන පනත් කෙටුම්පත හා සේවකයන්ගේ අයවැය සහන දීමනාව සඳහා වූ පනත් කෙටුම්පත, 2016 මාර්තු මාසයේ දී පාර්ලිමේන්තුවේ

4.16 සංඛ්‍යා සටහන **පෞද්ගලික අංශයේ කර්මාන්තවල වැඩ වර්ජන**

වර්ෂය	වතු අංශය			වෙතත් අංශ (අ)			එකතුව		
	වැඩ වර්ජන සංඛ්‍යාව	සම්බන්ධ වූ සේවක සංඛ්‍යාව	අහිමි වූ මිනිස් දින ගණන	වැඩ වර්ජන සංඛ්‍යාව	සම්බන්ධ වූ සේවක සංඛ්‍යාව	අහිමි වූ මිනිස් දින ගණන	වැඩ වර්ජන සංඛ්‍යාව	සම්බන්ධ වූ සේවක සංඛ්‍යාව	අහිමි වූ මිනිස් දින ගණන
2012	14	4,278	25,043	20	5,626	10,774	34	9,904	35,817
2013	21	5,031	41,669	21	6,088	38,754	42	11,119	80,423
2014	31	4,833	29,165	7	1,618	8,158	38	6,451	37,323
පළමු කාර්තුව	12	1,582	3,831	-	-	-	12	1,582	3,831
දෙවන කාර්තුව	9	1,121	5,275	4	1,360	6,712	13	2,481	11,987
තෙවන කාර්තුව	5	830	8,820	2	128	1,186	7	958	10,006
සිව්වන කාර්තුව	5	1,300	11,239	1	130	260	6	1,430	11,499
2015 (ආ)	31	10,427	70,697	20	4,488	11,597	51	14,915	82,294
පළමු කාර්තුව	10	1,972	10,291	6	391	2,415	16	2,363	12,706
දෙවන කාර්තුව	1	1,369	10,952	5	1,525	2,600	6	2,894	13,552
තෙවන කාර්තුව	19	6,771	47,564	5	374	2,332	24	7,145	49,896
සිව්වන කාර්තුව	1	315	1,890	4	2,198	4,250	5	2,513	6,140

(අ) අර්ධ රාජ්‍ය සහ අනෙකුත් පෞද්ගලික ආයතන ඇතුළත් වේ. මූලාශ්‍රය: කම්කරු දෙපාර්තමේන්තුව
 (ආ) තාවකාලික

4.17 සංඛ්‍යා සටහන

ප්‍රධාන ආර්ථික අංශ අනුව ශ්‍රම ඵලදායිතාව

	2014	2015 (අ)
ස්ථාවර (2010) මිල අනුව		
දළ එකතු කළ අගය (රුපියල් මිලියන)	7,470,465	7,817,394
කෘෂිකර්මාන්ත	641,493	676,899
කර්මාන්ත	2,194,167	2,259,223
සේවා	4,634,805	4,881,273
ශ්‍රම ඵලදායිතාව, වැඩ කරන ලද පැයක සඳහා රුපියල් (අ)	410.20	425.52
කෘෂිකර්මාන්ත	151.13	158.76
කර්මාන්ත	451.82	470.34
සේවා	508.71	524.64
(අ) තාවකාලික මූලාශ්‍ර: ජනලේඛන හා සංඛ්‍යාලේඛන දෙපාර්තමේන්තුව		
(ආ) සියලුම දිස්ත්‍රික්ක ආවරණය වන පරිදි දත්ත ඇතුළත් වේ.		ශ්‍රී ලංකා මහ බැංකුව

සම්මත වන ලදී. ඒ අනුව, රු.40,000 ට අඩු වැටුප් ලබන පෞද්ගලික අංශයේ සේවකයන් සඳහා රු.1,500 ක දීමනාවක් 2015 මැයි මස 01 වන දින සිට ද රු.1,000 ක දීමනාවක් 2016 ජනවාරි මස 01 වන දින සිට ද බලපැවැත්වෙනු ඇත. ජාතික අවම වැටුප් පනත අනුව පෞද්ගලික අංශයේ අවම වැටුප රු.10,000 ක් ලෙස නීතිගත වී ඇත. ක්‍රියාකාරී කම්කරු ප්‍රතිපත්තියක් සැලසුම් කිරීම සඳහා අමාත්‍යාංශය විසින් ජාත්‍යන්තර කම්කරු සංවිධානයේ සේවා නියුක්ති ප්‍රතිපත්තිය පිළිබඳ වන සම්මුතිය (C122) 2016 ජනවාරි මාසයේ දී අනුමත කරන ලදී.

ශ්‍රම ඵලදායිතාව

වැඩ කරන ලද පැයකට එකතු කළ අගය වශයෙන් (2010 මිල මත පදනම්ව) මනිනු ලබන ශ්‍රම ඵලදායිතාව, 2014 වසරේ වාර්තා වූ වැඩ කරන ලද පැයකට රු.410.20 සමඟ සැසඳූ විට 2015 දී වැඩ කරන ලද පැයකට රු.425.52 ක් දක්වා සියයට 3.7 කින් වර්ධනය විය. ඵලදායිතා වර්ධනයට ආර්ථිකයේ අංශ තුනම ධනාත්මකව දායක විය. සළකා බලන කාල පරිච්ඡේදය තුළ සේවා අංශය වැඩ කරන ලද පැයකට රු.524.64 ක ඉහළම ඵලදායිතා මට්ටමක් සටහන් කළ අතර, කාර්මික අංශයෙන් වැඩ කරන ලද පැයකට රු.470.34 ක ඵලදායිතා මට්ටමක් හා කෘෂිකාර්මික අංශයෙන් වැඩ කරන ලද පැයකට රු.158.76 ක ඵලදායිතා මට්ටමක් වාර්තා විය.

ආර්ථිකයේ සියලුම අංශ සළකා බලන කල, කෘෂිකාර්මික අංශයේ ශ්‍රම ඵලදායිතාව අවම අගයක පැවතෙන අතර ආර්ථිකයේ පූර්ණ වර්ධනයක් ළඟාකර ගැනීම උදෙසා මෙය අවධානයට ලක්විය යුතු කරුණක් බවට පත්වී ඇත. කෘෂිකාර්මික අංශය

ජාතික නිෂ්පාදිතයට සියයට 9 ක පමණ දායකත්වයක් දරන අතර දළ වශයෙන් මෙරට ශ්‍රමිකයන් සියයට 28 ක් පමණ එම අංශය තුළ සේවයේ නිරත වේ. ජනගහනයේ විශාල කොටසක් කෘෂිකාර්මික අංශය මත යැපෙන බැවින් එම අංශයේ ඵලදායිතා වර්ධනය වැදගත් කරුණක් ලෙස සැලකිය යුතු වන අතර ඒ මගින් කෘෂිකාර්මික අංශය ද ආර්ථිකයේ පූර්ණ වර්ධන ප්‍රභවයක් බවට පත්කර ගතයුතුව ඇත. අයහපත් කාලගුණික තත්ත්ව මත සිදු වූ වගා හානි අවස්ථාවන්හි දී කෘෂිකාර්මික අංශයට සම්බන්ධ කම්කරුවන් හා ඔවුන්ගේ පවුල් පීඩාවට පත්විය. පොදුවේ ගත් කල ආර්ථිකයේ අනෙකුත් අංශ දෙක හා සැසඳීමේ දී කෘෂිකාර්මික අංශයේ සේවකයන් හට වැඩි නිෂ්ඵල සේවා පැය ගණනක් ඉතිරිවන අතර වගාහානි සිදු වූ කාලපරිච්ඡේදයන් තුළ මෙය විශේෂයෙන් දැකිය හැක. කෘෂිකාර්මික අංශයේ ඵලදායිතාව වැඩිදියුණු කිරීම පිණිස වගා රෝග හා කාලගුණික වෙනස්වීම්වලට ප්‍රතිරෝධී භෝග වර්ග සහ වැඩි දියුණු කළ රෝපණ ක්‍රම භාවිතා කළ යුතු අතර, එය එම අංශයේ ඉඩම් හා ශ්‍රමය ප්‍රශස්ත ලෙස භාවිතයට ද ඉවහල් වනු ඇත. කෘෂිකාර්මික අංශයේ සේවකයන්ගේ අනුපූරක කුසලතා පුහුණුව තුළින් ඔවුන් තාවකාලික/අර්ධ කාලීන/බහු ඉපැයුම් මාර්ගවල සේවයේ නිරත කරවිය හැකි වන අතර මෙය වගා හානි කාල තුළ දී ඔවුන්ට රුකුලක් වනු ඇත.

සමස්ත ආර්ථිකයේ වර්ධනය උදෙසා සේවා අංශයේ ඵලදායිතාව තවදුරටත් වර්ධනය කිරීමට හැකියාවක් පවතී. ශ්‍රම බලකායේ රැකියා විරහිත තරුණ හා අධ්‍යාපනික සුදුසුකම් ලත් පුද්ගලයින්, කර්මාන්ත හා සේවා අංශවල රැකියා සඳහා වැඩි නැඹුරුවක් දක්වයි. විශේෂිත කුසලතා අවශ්‍ය අංශවලට නව කම්කරුවන් ඇතුළත් කර ගැනීමෙන් තාවකාලිකව එම අංශයේ ඵලදායිතා පිරිහීමක් දක්නට ලැබිය හැක. තවද, දේශීය ශ්‍රම වෙළඳපොළ තුළ ඉල්ලුම හා සැපයුම මත කුසලතා නොගැලපීමක් පවතින බව ද අනාවරණය වී ඇත. මෙම වර්ධනයන් සැලකිල්ලට ගනිමින් දිගුකාලීන දැක්මක් සහිතව ජාත්‍යන්තර ප්‍රමිතීන්වලට අනුකූලව නිසි නිපුණතා ගැලපුම් යාන්ත්‍රණ ක්‍රියාත්මක කළ යුතුය. මෙමගින් ඵලදායිතා වර්ධනයන්ට ඉඩ ඇති අංශවල පවතින ශ්‍රම සම්පත් ඵලදායීව භාවිතා කළ හැකි වනු ඇත. ශ්‍රී ලංකාවේ අධ්‍යාපන හා වෘත්තීය පුහුණු පද්ධතිය තුළ දේශීය ශ්‍රම බලකායේ නිසි නිපුණතා වර්ධනය සඳහා ප්‍රමුඛත්වයක් ලබා දිය යුතුය. මෙය දිගුකාලීනව දේශීය ආර්ථිකයේ ඵලදායිතා වර්ධනයට මෙන්ම ජාත්‍යන්තරව සේවයේ නියුතු කරවිය හැකි ශ්‍රම බලකායක් නිර්මාණය කිරීමට ද දායක වනු ඇත.

4

මිල, වැටුප්, සේවා නියුක්තිය සහ ඵලදායිතාව