

3

ආර්ථික සහ සමාජ යටිතල පහසුකම්

3.1 සමස්ත නිරීක්ෂණ

ආර්ථික හා සමාජ යටිතල පහසුකම් වෙනුවෙන් වූ ආයෝජන ඉහළ නැංවීමේ අවශ්‍යතාවය සපුරාලීම, රජයේ සංවර්ධන වැඩපිළිවෙලෙහි ඉහළ ප්‍රමුඛතාවයක් ලෙස අඛණ්ඩව පැවතුණි. දක්ෂිණ අධිවේගී මාර්ගයේ දෙවන අදියර, කොළඹ පිටත වටරවුම් මහාමාර්ගයේ පළමු අදියර, නොරොච්චෝලේ ගල්අගුරු බලාගාරයේ දෙවන අදියරේ දෙවන හා තුන්වන ඒකක, දැදුරු ඔය වාරිමාර්ග ව්‍යාපෘතිය සහ උතුරු දුම්රිය මාර්ගයේ යාපනය දක්වා කොටස ඉදිකිරීම වැනි ප්‍රධාන යටිතල පහසුකම් සංවර්ධන ව්‍යාපෘති කිහිපයක් 2014 වසර තුළ දී අවසන් කරන ලද අතර, උතුරු දුම්රිය මාර්ගයේ යාපනය - කන්කසන්තුරේ කොටස හා මඩු - තලෙයිමන්තාරම කොටස ඉදිකිරීමේ කටයුතු 2015 වසරේ පළමු කාර්තුවේ දී අවසන් කෙරිණි. කොළඹ වරාය පුළුල් කිරීමේ ව්‍යාපෘතියේ නැගෙනහිර බහලු පර්යන්තය, කොළඹ පිටත වටරවුම් මහාමාර්ගයේ දෙවන අදියර, උමා ඔය බහුකාර්ය සංවර්ධන ව්‍යාපෘතිය, නෙළුම් කුළුණ ව්‍යාපෘතිය සහ කොළඹ වරාය නගර ව්‍යාපෘතිය වැනි අනෙකුත් මහා පරිමාණ යටිතල පහසුකම් ව්‍යාපෘතිවලට අදාළ ඉදිකිරීම් කටයුතු ද 2014 වසර තුළ දී ක්‍රියාත්මක විය. මෙයට අමතරව, කුඩා පරිමාණ ග්‍රාමීය මාර්ග සංවර්ධන වැඩසටහන් හා නිවාස සංවර්ධන වැඩසටහන් කිහිපයක් ද වසර තුළ දී අඛණ්ඩව ක්‍රියාත්මක කෙරිණි. 2015 ජනවාරි මස පිහිටුවනු ලැබූ නව රජය විසින් දැනට ක්‍රියාත්මක වෙමින් පවතින හා යෝජිත මහා පරිමාණ යටිතල පහසුකම් ව්‍යාපෘතිවල මූල්‍යමය ශක්‍යතාවය, පාරිසරික ශක්‍යතාවය, සාධාරණාත්මකභාවය හා එමගින් ආර්ථිකයට හිමිවන සමස්ත දායකත්වය තහවුරු කිරීම සඳහා එම ව්‍යාපෘති පිළිබඳව සමාලෝචනය කිරීමේ කටයුතුවල නිරතව සිටී.

නැගිළි ආර්ථිකයන් සහ සම තත්ත්වයේ පවතින කලාපීය රටවල් අතරින් සමාජ සංවර්ධනයේ ප්‍රමුඛ ස්ථානය පවත්වාගෙන යාමට ශ්‍රී ලංකාවට හැකියාව සලසමින් මෙරට සමාජ දර්ශක අඛණ්ඩව වැඩිදියුණු විය. රට, ඉහළ මැදි ආදායම් ලබන තත්ත්වයක් කරා ගමන් කිරීමේ දී ආර්ථික හා සමාජ යටිතල පහසුකම් සැපයීම සඳහා පෞද්ගලික අංශය අඛණ්ඩව වැදගත් කාර්යභාරයක් ඉටු කරයි. පෞද්ගලික අංශය විසින් අධ්‍යාපනය, සෞඛ්‍යය, සන්නිවේදනය, මගී හා භාණ්ඩ ප්‍රවාහනය සහ විදුලිබල උත්පාදනය වැනි සේවා සැපයීමේ දී විවිධ ආකෘතිවලින් යුත් පෞද්ගලික හෝ රාජ්‍ය-පෞද්ගලික හවුල්කාරිත්වයන් යටතේ කැපී පෙනෙන දායකත්වයක් ලබා දෙනු ලැබේ. විශේෂයෙන්ම, පාඩු ලබන රාජ්‍ය ආයතන මගින් රාජ්‍ය මූල්‍ය මත ඇති වන පීඩනය අඩු කර මූල්‍යමය ශක්‍යතාව වර්ධනය කිරීමට සහ ආයතනික වෙනස්කම් සිදු කිරීමට පෞද්ගලික අංශයේ අත්දැකීම් ඉවහල් වනු ඇති අතර, ආර්ථික හා සමාජ යටිතල පහසුකම් සේවා සැපයුමේ කාර්යක්ෂමතාවය ද ඉහළ නංවනු ඇත. බොහෝ සමාජ දර්ශක සම තත්ත්වයේ පවතින ආර්ථිකයන් විසින් වාර්තා කළ මට්ටම්වලට සාපේක්ෂව බොහෝ ඉහළින් පැවතිය ද, සංවර්ධන අවශ්‍යතා හා සහගමනය විම පිණිස ආර්ථික හා සමාජ යටිතල පහසුකම් සැපයීම පුළුල් කිරීම සඳහා අඛණ්ඩව පියවර ගැනීම අවශ්‍ය වේ. සමාජ ප්‍රමුඛතා පෙරදැරි කරගත් මූලික සේවාවන් වෙනුවෙන් වන රාජ්‍ය වියදම් වැඩි කිරීමේ අවශ්‍යතාව හඳුනාගෙන ඇති බැවින් මෙවැනි සේවාවල සම ප්‍රවේශය රටෙහි සෑම තැනකම වැඩිදියුණු කිරීම සඳහා සේවා සැපයුමේ ගුණාත්මකභාවය ඉහළ නැංවීම හා ප්‍රදේශ අතර සේවා බෙදීයාමේ පරතරයන් අඩු කිරීම සඳහා අවධානය යොමු කළ යුතුය.

3.1 සංඛ්‍යා සටහන **යටිතල පහසුකම් සඳහා වූ රාජ්‍ය ආයෝජන**

වර්ෂය	ආර්ථික සේවා		සමාජ සේවා		එකතුව	
	රු. බිලියන	ද.දේ.නි. %	රු. බිලියන	ද.දේ.නි. %	රු. බිලියන	ද.දේ.නි. %
2005	77.5	3.2	60.4 (අ)	2.5	137.9	5.7
2006	106.8	3.6	48.4	1.6	155.2	5.3
2007	141.2	3.9	55.0	1.5	196.2	5.5
2008	168.9	3.8	60.2	1.4	229.1	5.2
2009	256.4	5.3	53.9	1.1	310.3	6.4
2010	278.8	5.0	56.2	1.0	335.0	6.0
2011	326.0	3.8	63.4	0.7	389.4	4.5
2012	343.8	4.5	71.2	0.9	415.0	5.5
2013	369.4	4.3	77.6	0.9	447.0	5.2
2014 (ආ)	330.1	3.4	112.3	1.1	442.4	4.5

(අ) සුනාමි ව්‍යසනය ආශ්‍රිත ඉදිකිරීම් සඳහා වූ ප්‍රාග්ධන වියදම් ද ඇතුළත්ය.
(ආ) තාවකාලික

මූලාශ්‍රයන්: මුදල් අමාත්‍යාංශය ජනලේඛන හා සංඛ්‍යාලේඛන දෙපාර්තමේන්තුව ශ්‍රී ලංකා මහ බැංකුව

3.2 සංඛ්‍යා සටහන **විදුලි සංදේශ අංශයේ ක්‍රියාකාරීත්වය**

ශීර්ෂය	2013		වර්ධන අනුපාතය %	
	2013	2014(අ)	2013	2014 (අ)
1. ස්ථාවර දුරකථන සේවා ('000)	2,707	2,679	-21.5	-1.0
රැහැන් සහිත දුරකථන සංඛ්‍යාව	1,062	1,123	6.3	5.7
රැහැන් රහිත දුරකථන සංඛ්‍යාව	1,645	1,556	-32.9	-5.4
2. ජංගම දුරකථන ('000)	20,315	22,123	0.0	8.9
3. අනෙකුත් සේවා				
පොදු දුරකථන කුටී	6,788	6,654	-2.8	-2.0
අන්තර්ජාල ග්‍රාහක සංඛ්‍යාව ('000) (ආ)	2,009	3,383	47.1	68.4
4. දුරකථන ඝනත්වය (ඇ)				
ස්ථාවර දුරකථන	112.4	120.0	-3.9	6.7
ජංගම දුරකථන	13.2	13.0	-22.4	-1.8
ජංගම දුරකථන	99.2	107.0	-0.8	7.9
5. අන්තර්ජාල ඝනත්වය	9.8	16.4	46.3	67.3

(අ) තාවකාලික
(ආ) ජංගම අන්තර්ජාල සම්බන්ධතා ඇතුළත්ව
(ඇ) පුද්ගලයින් 100 කට ඇති සම්බන්ධතා සංඛ්‍යාව ලෙස අර්ථ දැක්වේ.

මූලාශ්‍රයන්: ශ්‍රී ලංකා විදුලි සංදේශ නියාමන කොමිසම ජනලේඛන හා සංඛ්‍යාලේඛන දෙපාර්තමේන්තුව

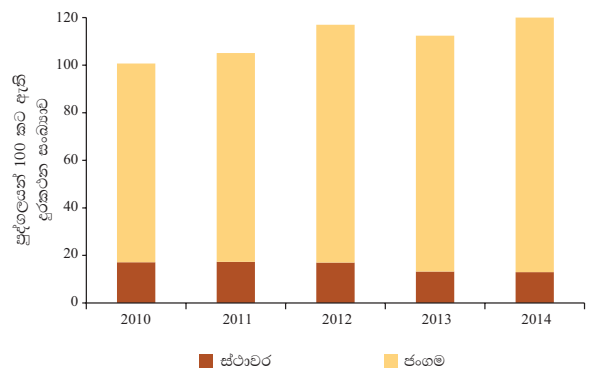
3.2 ආර්ථික යටිතල පහසුකම් ප්‍රතිපත්ති, ආයතනික රාමුව හා ක්‍රියාකාරීත්වය

පහිටුවීම් හුවමාරු සේවා

රටෙහි විදුලි සංදේශ ක්ෂේත්‍රය ගෝලීය තාක්ෂණික වර්ධනයට සමගාමීව වේගවත්ව විකාශනය වන අතර අනියෝග රැසකට මුහුණපා සිටී. 2014 වසරේ දී ජංගම දුරකථන සම්බන්ධතා සංඛ්‍යාව සියයට 8.9 කින් වර්ධනය වූ අතර රැහැන් සහිත ස්ථාවර දුරකථන සම්බන්ධතා සංඛ්‍යාව සියයට 5.7 ක වර්ධනයක් වාර්තා කළේය. කෙසේ වුව ද, රැහැන් රහිත ස්ථාවර දුරකථන සම්බන්ධතා අඩු වීමේ ප්‍රවණතාව අඛණ්ඩව පැවති අතර සම්බන්ධතා සංඛ්‍යාව සියයට 5.4 කින් අඩු විය. ඒ අනුව, මුළු ස්ථාවර දුරකථන සම්බන්ධතා සංඛ්‍යාව සියයට 1.0 කින් පහළ ගියේය. 2014 වසර අවසානය වන විට ස්ථාවර දුරකථන සම්බන්ධතා ඝනත්වය (පුද්ගලයන් 100 කට ඇති සම්බන්ධතා ප්‍රමාණය) සහ ජංගම දුරකථන සම්බන්ධතා ඝනත්වය පිළිවෙලින් සියයට 13.0 ක් සහ සියයට 107.0 ක් ලෙස සටහන් විය. අන්තර්ජාල සේවා සම්බන්ධයෙන් ගත්විට, පසුගිය වසර කිහිපයේ දී ක්ෂේත්‍රය තුළ සැලකිය යුතු ගුණාත්මක වර්ධනයක් අත්කර ගත් අතර, එය මෙරට කලාපීය කේන්ද්‍රස්ථානයක් ලෙස නැගී සිටීමේ දී ඉතා වැදගත් වනු ඇත. ආර්ථික කටයුතුවලට ඉ-බැංකුකරණය, ජංගම දුරකථන බැංකුකරණය, ඉ-බස් ප්‍රවේශපත්‍ර හා ජංගම දුරකථන භාවිතයෙන් සිදු කරන විකුණුම්පොළ ගෙවීම් වැනි තොරතුරු හා සන්නිවේදන තාක්ෂණය පාදක කරගත් සේවා සක්‍රීය ලෙස යොදා ගැනීම ද

පසුගිය වසර කිහිපය තුළ වර්ධනය විය. 2014 වසර තුළ දී අන්තර්ජාල සම්බන්ධතා ඝනත්වය (පුද්ගලයන් 100 කට ඇති සම්බන්ධතා ප්‍රමාණය) 16.4 ක් දක්වා ඉහළ නංවමින් මුළු අන්තර්ජාල සම්බන්ධතා සංඛ්‍යාව සියයට 68.4 කින් වර්ධනය විය. මේ සඳහා ජංගම දුරකථන අන්තර්ජාල සම්බන්ධතාවල සිදු වූ සියයට 85.8 ක වේගවත් වර්ධනය විශාල වශයෙන් උපකාරී විය. අන්තර්ජාල සම්බන්ධතා සංඛ්‍යාවෙහි, දත්ත පැකේජයක් නොමැතිව ජංගම දුරකථන හරහා අන්තර්ජාලයට සම්බන්ධවන්නන් ඇතුළත් නොවන හෙයින් හා පොදු ප්‍රවේශ ස්ථාන බොහෝ දෙනෙක් භාවිතා කළ ද එවැනි සම්බන්ධතා එක් සම්බන්ධතාවයක් ලෙස සැලකෙන හෙයින් සැබෑ අන්තර්ජාල සම්බන්ධතා ඝනත්වය මෙයට වඩා ඉහළ විය හැකිය. දැඩි තරගකාරී වාතාවරණයක්

3.1 රූප සටහන **දුරකථන ඝනත්වය**



තුළ දී තාක්ෂණයේ සිදුවන වෙනස්කම් සමඟ යටිතල පහසුකම් වැඩිදියුණු කිරීම, පුළුල් කිරීම හා ක්‍රියාත්මක කිරීම සඳහා දුරකථන සේවා සපයන්නන්හට විශාල වියදමක් දැරීමට සිදු වේ.

පාරිභෝගික සුරක්ෂිතභාවය සහතික කරමින් දුරකථන සේවා සපයන්නන් අතර ගුණාත්මකභාවය පාදක කරගත් තරගකාරිත්වය වර්ධනය කිරීම සඳහා ශ්‍රී ලංකා විදුලි සංදේශ නියාමන කොමිෂන් සභාව සක්‍රීය ලෙස කටයුතු කළේය. ශ්‍රී ලංකා විදුලි සංදේශ නියාමන කොමිෂන් සභාව විසින් නවීන ජංගම දුරකථන හා එවැනි සමාන උපකරණවල ක්‍රියාත්මක කළ හැකි අන්තර්ජාල සේවාවල වේගයන් මැනිය හැකි මෘදුකාංගයක් සකස් කළ අතර, සේවා සපයන්නන් ලබා දෙන අන්තර්ජාල පහසුකම්වල ගුණාත්මකභාවය පිළිබඳව ස්ථාවර හා ජංගම දුරකථන පාරිභෝගිකයන් දැනුවත් කිරීම සඳහා ද විවිධ පියවර ගනු ලැබිණි. තවද, ශ්‍රී ලංකා විදුලි සංදේශ නියාමන කොමිෂන් සභාව විසින් වසර තුළ දී සියලු සේවා සපයන්නන්ගේ සහයෝගය සහිතව ස්ථාවර හා ජංගම දුරකථන ඇමතුම් සේවාවල ගුණාත්මකභාවය සඳහා රෙගුලාසි හඳුන්වා දෙන ලදී. ශ්‍රී ලංකා විදුලි සංදේශ නියාමන කොමිෂන් සභාව විසින් පාරිභෝගිකයන් සුරක්ෂිත කිරීම සඳහා ව්‍යාජ ජංගම දුරකථන වෙළඳපොළ දුර්වල කිරීමේ හා ජංගම දුරකථන සොරකම් අධෛර්යමත් කිරීමේ අරමුණින් සියලු ජංගම දුරකථන සේවා සපයන්නන්හට භාවිතා කළ හැකි ජාතික උපකරණ අනන්‍යතා ලියාපදිංචි කිරීමේ උපාංගයක් පිහිටුවීමට අදහස් කර ඇත. මේ අතර, ශ්‍රී ලංකා විදුලි සංදේශ නියාමන කොමිෂන් සභාව යටතේ දැනට ඉදිවෙමින් පවතින රූපවාහිනී නාලිකා 50 කට සහ ගුවන් විදුලි නාලිකා 35 කට අධික සංඛ්‍යාවකට සිය තරංග විකාශය කිරීමට පහසුකම් සලසන කොළඹ නෙලුම් කුළුණ ඉදිකිරීමේ කටයුතු 2015 වසරේ දී නිම කිරීමට අපේක්ෂිත අතර, එමගින් වාණිජ හා විනෝදාත්මක කටයුතු රැසක් සඳහා ද පහසුකම් සපයනු ඇත.

රට තුළ තොරතුරු හා සන්නිවේදන තාක්ෂණ සේවා වෙත ප්‍රවේශය වැඩිදියුණු කිරීම සඳහා ශ්‍රී ලංකා තොරතුරු හා සන්නිවේදන තාක්ෂණ නියෝජිතායතනය අඛණ්ඩව පහසුකම් සැලසීය. 2014 වසරේ දී ලංකා රාජ්‍ය ජාලය හා සම්බන්ධ වූ රාජ්‍ය ආයතන සංඛ්‍යාව 553 ක් දක්වා වර්ධනය වූ අතර එමගින් සුරක්ෂිත ඉලෙක්ට්‍රොනික සන්නිවේදනයන් හරහා ජනතාව වෙත දුරස්ථ පහසුකම් සපයනු ලබයි. වසර තුළ දී අන්තර්ජාල මාර්ගගත වීම හරහා දකුණු පළාත තුළ රථවාහන ආදායම් බලපත්‍ර ලබාදීමේ සේවාව, සේවක භාරකාර අරමුදලේ සමාජිකයන්හට සිය ශේෂය හා හිමිකම් ඉල්ලුම්පත්‍රවල පවතින තත්ත්වය පරීක්ෂා කළ

හැකි ඉ-සේවාව හා වාණිජ දෙපාර්තමේන්තුව මගින් නිපැයුම් රටේ සහතිකය නිකුත් කිරීමේ ඉ-සේවාව වැනි විවිධ ඉ-රාජ්‍ය සේවාවන් ක්‍රියාවට නංවන ලදී. එසේම, ශ්‍රී ලංකා තොරතුරු හා සන්නිවේදන තාක්ෂණ නියෝජිතායතනය විවිධ පුහුණු වැඩසටහන් හරහා රාජ්‍ය නිලධාරීන්ගේ නිපුණතා වර්ධනය කිරීමට අවධානය යොමු කළ අතර, තොරතුරු තාක්ෂණ හා ව්‍යාපාර ක්‍රියාවලි කළමනාකරණ කර්මාන්තය සඳහා ජාත්‍යන්තර වශයෙන් පිළිගත් පුහුණු පාඨමාලා දැරිය හැකි මුදලකට ලබාදීමට කටයුතු කරන ලදී. මුළු නැණසල මධ්‍යස්ථාන සංඛ්‍යාව 1,005 ක් දක්වා ඉහළ දමමින් 2014 වසර තුළ දී නව මධ්‍යස්ථාන 264 ක් දිවයින පුරා පිහිටුවන ලද අතර එමගින් ග්‍රාමීය ප්‍රජාවට තොරතුරු හා සන්නිවේදන තාක්ෂණ සේවා සඳහා ප්‍රවේශ වීමේ හැකියාව වැඩිදියුණු කරන ලදී. ශ්‍රී ලංකාවේ තොරතුරු හා සන්නිවේදන තාක්ෂණය පදනම් කරගත් රාජ්‍ය සේවාවන්හි සිදු වූ වර්ධනයන්හි ප්‍රතිඵලයක් වශයෙන් එක්සත් ජාතීන්ගේ සංවිධානයේ ඉ-රාජ්‍ය සංවර්ධන දර්ශකයේ ශ්‍රේණිගත කිරීම්වල වර්ධනයක් අත්කර ගනිමින් 2012 වසරේ ශ්‍රේණිගත කිරීම වූ 115 වන ස්ථානයේ සිට 2014 වසරේ දී 74 වන ස්ථානය දක්වා ඉදිරියට පැමිණීමට හැකි විය.

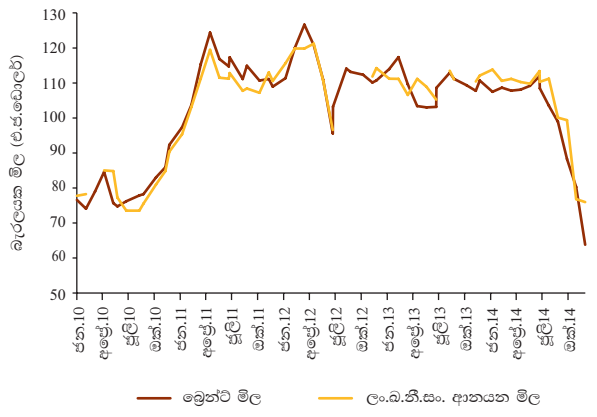
වසර තුළ දී අවම තැපැල් ගාස්තු සැලකිය යුතු ලෙස ඉහළ දැමුව ද, තැපැල් දෙපාර්තමේන්තුව 2014 වසරේ දී ද අඛණ්ඩව මෙහෙයුම් අලාභයක් ලැබීය. තැපැල් දෙපාර්තමේන්තුවේ අඛණ්ඩ අලාභ සඳහා විකල්ප සන්නිවේදන මාධ්‍යයන් ඉහළ යෑම බලපෑ අතර, තැපැල් සේවයේ මෙහෙයුම් ව්‍යුහය බොහෝ දුරට නොවෙනස්ව පැවතුණි. තැපැල් දෙපාර්තමේන්තුවේ මෙහෙයුම් අලාභය 2013 වසරේ පැවති රුපියල් බිලියන 2.9 ට සාපේක්ෂව 2014 වසරේ දී රුපියල් බිලියන 3.0 ක් දක්වා සියයට 4.4 කින් ඉහළ ගියේය. මෙය තැපැල් දෙපාර්තමේන්තුවේ මුළු ආදායම රුපියල් බිලියන 6.6 ක් දක්වා සියයට 11.0 කින් වර්ධනය වීමේ හා මෙහෙයුම් වියදම රුපියල් බිලියන 9.5 ක් දක්වා සියයට 8.8 කින් වර්ධනය වීමේ ප්‍රතිඵලයකි. වසර 7 කට පසු 2014 වසරේ අගෝස්තු මස දී තැපැල් ගාස්තු ඉහළ දැමූ අතර, ඒ අනුව සාමාන්‍ය ලිපි සඳහා තැපැල් ගාස්තුව රුපියල් 5 සිට රුපියල් 10 දක්වාත්, ව්‍යාපාරික ලිපි තැපැල් ගාස්තුව රුපියල් 5 සිට රුපියල් 15 දක්වාත් ඉහළ දමන ලදී. තැපැල් දෙපාර්තමේන්තුවේ මූල්‍ය තත්ත්වය ඉහළ නැංවීමේ අරමුණින් අනෙකුත් සේවා ගාස්තු ද ඉහළ දමන ලදී. 2014 වසර අවසානයේ දී තැපැල් සේවය ප්‍රධාන තැපැල් කාර්යාල 653 කින්, උප තැපැල් කාර්යාල 3,410 කින්, නියෝජිත තැපැල් කාර්යාල 524 කින්, ග්‍රාමීය නියෝජිත තැපැල් කාර්යාල 101 කින් හා වතු තැපැල් කාර්යාල 4 කින් සමන්විත

විය. මේ අතර, තරගකාරී මිල ගණන් යටතේ රටේ සියලු ස්ථාන වෙත සේවා සැපයීම සඳහා ඇති අනන්‍ය හැකියාව උපරිම ලෙස උපයෝගී කර ගැනීම තුළින් තනි පුද්ගල හා ව්‍යාපාරික පාරිභෝගික පදනම ඉහළ නංවා ගැනීමේ අරමුණ ඇතිව, තැපැල් හා සන්නිවේදන වෙළඳපොළ තුළ තැපැල් දෙපාර්තමේන්තුවට ඇති ව්‍යාපාරික අවස්ථා හඳුනා ගැනීම සඳහා තැපැල් දෙපාර්තමේන්තුව විසින් තොරතුරු හා සන්නිවේදන තාක්ෂණ සමුළුවක් පවත්වන ලදී.

බනිජ තෙල්

2014 වසරේ දී ජාත්‍යන්තර වෙළඳපොළේ බොරතෙල් මිල සැලකිය යුතු ලෙස පහළ ගියේය. 2014 වසර ආරම්භයේ දී එ.ජ.ඩොලර් 111.21 ක්ව පැවති බ්‍රෙන්ට් බොරතෙල් බැරලයක සාමාන්‍ය මිල වසර අවසානය වන විට එ.ජ.ඩොලර් 57.30 ක් දක්වා පහළ ගියේය. ජාත්‍යන්තර වෙළඳපොළේ බොරතෙල් (බ්‍රෙන්ට්) බැරලයක සාමාන්‍ය මිල 2013 වසරේ දී පැවති එ.ජ.ඩොලර් 109.15 ට සාපේක්ෂව 2014 වසරේ දී එ.ජ.ඩොලර් 99.68 ක් දක්වා අඩු විය. රුසියාව හා යුක්රේනය අතර පැවති ගැටුම් සහ මැද පෙරදිග කලාපයේ අඛණ්ඩව පැවති නොසන්සුන්තා නිසා ඇති වූ භූ-දේශපාලනික අවිනිශ්චිතතා හේතුවෙන් 2014 වසරේ පළමු භාගය තුළ දී බොරතෙල් මිල ගණන් ඉහළ මට්ටමක පැවතුණි. කෙසේ වෙතත්, වසරේ ඉතිරි කාලය තුළ දී බොරතෙල් මිල ගණන් සියයට 50 කින් පමණ පහළ වැටුණි. සැපයුම් අංශය සැලකීමේ දී, එක්සත් ජනපදයේ ශල්ක තෙල් (shale oil) නිෂ්පාදනය අඛණ්ඩව ඉහළ යෑම හා බනිජ තෙල් අපනයන රටවල සංවිධානය (ඔපෙක්) විසින් සිය නිෂ්පාදන ප්‍රමාණය අඩු නොකිරීමට තීරණය කිරීම මෙන්ම, නැගිළින වෙළඳපොළ ආර්ථිකයන්හි ආර්ථික වර්ධන වේගය අඩු වීම සහ යුරෝ කලාපයේ හා ජපානයේ ආර්ථික වර්ධනය මන්දගාමී වීම නිසා ගෝලීය ඉල්ලුම සාපේක්ෂව පහළ මට්ටමක පැවතීම වැනි ඉල්ලුම් අංශයේ සාධක ද මෙම මිල පහළ යෑමට හේතු විය. ජාත්‍යන්තර බනිජ තෙල් මිල ගණන්වල පැවති ප්‍රවණතාවයට අනුකූලව ලංකා බනිජ තෙල් නීතිගත සංස්ථාව (ලං.බ.නී.සං.) විසින් ආනයනය කරන ලද බොරතෙල් බැරලයක සාමාන්‍ය මිල 2013 වසරේ දී වාර්තා වූ එ.ජ.ඩොලර් 109.84 ට සාපේක්ෂව 2014 වසරේ දී එ.ජ.ඩොලර් 104.53 ක් දක්වා සියයට 4.8 කින් පහළ ගියේය. ඉරාන සැහැල්ලු බොරතෙල් (Iranian Light crude) පිරිපහදු කිරීම සඳහා නිර්මාණය කර ඇති බොරතෙල් පිරිපහදුවේ පිරිවිතරයන්ට ගැලපෙන ලෙස සංයෝග කිරීම සඳහා බොරතෙල් වර්ග දෙකක් ආනයනය කිරීමේ අවශ්‍යතාවය හේතුවෙන් බොරතෙල්

3.2 රූප සටහන ජාත්‍යන්තර වෙළඳපොළේ බොරතෙල් (බ්‍රෙන්ට්) සාමාන්‍ය මිල හා ලං.බ.නී.සං. මගින් ආනයනය කළ බොරතෙල් මිල



ආනයනික සාමාන්‍ය මිල, ජාත්‍යන්තර වෙළඳපොළේ බ්‍රෙන්ට් බොරතෙල් සාමාන්‍ය මිලට වඩා ඉහළ අගයක් ගනී. අඛණ්ඩව බනිජ තෙල් සැපයීම සහතික කිරීම සඳහා ලං.බ.නී.සං. විසින් අත්සන් තබන ලද කාල ගිවිසුම් ද මෙම මිල වෙනසට හේතුවක් වේ. මේ අතර, දේශීයව පිරිපහදු කළ නිෂ්පාදන ප්‍රමාණවත් නොවීම හේතුවෙන් බනිජ තෙල් සඳහා වන ඉල්ලුම සපුරාලීම සඳහා පිරිපහදු කරන ලද බනිජ තෙල් ආනයනය වසර තුළ දී ඉහළ ගියේය. අනෙකුත් සාධක ද සමඟ මෙමගින් ඉස්මතු කරනුයේ පිරිවැය ඵලදායී අයුරින් බනිජ තෙල් නිෂ්පාදිත සැපයීමට හැකි වන ලෙස සපුරාස්කන්ද බනිජ තෙල් පිරිපහදුව පුළුල් කිරීම හා නවීකරණය කිරීමේ ව්‍යාපෘතිය කඩිනම් කිරීමේ අවශ්‍යතාවයයි.

ජාත්‍යන්තර වෙළඳපොළේ බනිජ තෙල් මිල ගණන් පහළ යාමට ප්‍රතිචාර දක්වමින් බනිජ තෙල්වල දේශීය සිල්ලර මිල ගණන් 2014 වසරේ දෙවරක් සහ 2015 වසරේ ආරම්භයේ දී නැවත වරක් පහළ දමන ලදී. බනිජ තෙල් නිෂ්පාදිත සඳහා සැප්තැම්බර් මාසයේ දී සිදු කරන ලද පළමු මිල සංශෝධනය මගින් පෙට්‍රල්, ඩීසල් හා භූමිතෙල් ලීටරයක දේශීය මිල පිළිවෙළින් රුපියල් 5 කින්, රුපියල් 3 කින් හා රුපියල් 20 කින් අඩු කෙරිණි. ජාත්‍යන්තර වෙළඳපොළේ බනිජ තෙල් මිල ගණන් තවදුරටත් පහළ යෑමේ ප්‍රවණතාවයට අනුකූලව දෙසැම්බර් මාසයේ දී පෙට්‍රල්, ඩීසල් හා භූමිතෙල් ලීටරයක මිල පිළිවෙළින් රුපියල් 7 කින්, රුපියල් 7 කින් සහ රුපියල් 5 කින් නැවත වරක් පහළ දමන ලදී. කෙසේ වෙතත්, ගෝලීය වෙළඳපොළේ සැබෑ මිල පහළ යෑම ඉහත මිල අඩුකිරීම් මගින් සම්පූර්ණයෙන් නිරූපණය නොවීය. ඒ අනුව, රජය විසින් 2015 ජනවාරි මාසයේ දී පෙට්‍රල්, ඩීසල් හා භූමිතෙල් ලීටරයක මිල පිළිවෙළින් රුපියල් 33 කින්, රුපියල් 16 කින් හා රුපියල් 22 කින්

සැලකිය යුතු ලෙස තවදුරටත් පහළ දමන ලදී. ගෝලීය වෙළඳපොළේ බැහැර කෙල් මිල ගණන් පහළ යෑමේ ප්‍රතිලාභය විදුලි පාරිභෝගිකයන්ට ලබා දීමට විදුලිබල උත්පාදනය සඳහා භාවිතා කරන දැවිතෙල් (සල්ෆර් ප්‍රතිශතය වැඩි සහ අඩු) ලීටරයක මිල 2015 පළමු කාර්තුව තුළ දී රුපියල් 10 කින් අඩු කරන ලදී.

ද්‍රව ඉන්ධන විදුලිබල උත්පාදනය ඉහළ යෑම සහ ප්‍රවාහන අංශයෙන් ඇති වූ ඉහළ ඉල්ලුම හේතුවෙන් 2014 වසරේ දී බැහැර කෙල් නිෂ්පාදිත පරිභෝජනය ඉහළ ගියේය. වසර තුළ දී දේශීය පෙට්‍රල් අලෙවිය සියයට 6.0 කින් ඉහළ ගිය අතර, ඩීසල් අලෙවිය සියයට 14.4 කින් සැලකිය යුතු ලෙස ඉහළ ගියේය. ගල්අගුරු විදුලි උත්පාදනය අක්‍රමවත් වීම හා වසර ආරම්භයේ දී පැවති වියළි කාලගුණික තත්ත්වයන්හි ප්‍රතිඵලයක් ලෙස ඉන්ධන භාවිතයෙන් විදුලිබල උත්පාදනය ඉහළ යෑම හේතුවෙන් 2014 වසරේ පළමු මාස හතර තුළ දී ඩීසල් පරිභෝජනය සැලකිය යුතු ලෙස ඉහළ ගියේය. මේ අතර, රටේ ගෘහස්ථ විදුලිබලය සඳහා වන ප්‍රවේශය අධිකාරිය ඉහළ යෑම හේතුවෙන් භූමිතෙල් අලෙවිය 2013 වසරේ දී වාර්තා කළ සියයට 11.9 ක පහළ යාමට අනුගාමීව 2014 වසර තුළ දී සියයට 3.2 කින් පහළ ගියේය.

2013 වසරේ දී වාර්තා කළ අලාභයන් ප්‍රතිවර්තනය කරමින් 2014 වසරේ දී ලං.බ.නී.සං. මූල්‍ය තත්ත්වය වැඩිදියුණු විය. තාවකාලික මූල්‍ය ප්‍රකාශනවලට අනුව, ලං.බ.නී.සං. 2013 වසරේ දී වාර්තා කළ රුපියල් බිලියන 7.9 ක අලාභයට සාපේක්ෂව 2014 වසරේ දී රුපියල් බිලියන 1.7 ක ලාභයක් වාර්තා කළේය. වසරේ දෙවන භාගයේ දී ගෝලීය බැහැර කෙල් මිල ගණන් පහළ යෑම සහ ඊට අනුරූපව බැහැර කෙල්වල දේශීය මිල ගණන් සම්පූර්ණයෙන් ගැලපීම නොකිරීම හේතුවෙන් ඔවුන්ගේ ලාභාන්තික ඉහළ යෑම ලං.බ.නී.සං. මූල්‍ය තත්ත්වයෙහි සිදු වූ මෙම වර්ධනය සඳහා බලපෑ ප්‍රධාන සාධක විය. ණය එකතු කර ගැනීමේ ක්‍රියාමාර්ග වැඩිදියුණු කිරීම හේතුවෙන් රාජ්‍ය ආයතනවලින් ලං.බ.නී.සං. වෙත අයවිය යුතු හිඟ මුදල් ප්‍රමාණය 2013 වසර අවසානය වන විට පැවති රුපියල් බිලියන 53.2 ට සාපේක්ෂව රුපියල් බිලියන 34.1 ක් දක්වා අඩු විය. කෙසේ වෙතත්, 2014 වසරේ අවසානය වන විට ජල විදුලිබල හා ගල්අගුරු විදුලිබල උත්පාදනය ඉහළ මට්ටමක පවත්වා ගැනීම නිසා ලංකා විදුලිබල මණ්ඩලය (ලං.වි.ම.) විසින් පරිභෝජනය කරන ලද දැවිතෙල් ප්‍රමාණය පහළ යෑම ලං.බ.නී.සං. ලාභදායීත්වය මත අහිතකර බලපෑමක් ඇති කළේය. මේ අතර, ලං.බ.නී.සං. රුපියල් තැන්පතු ප්‍රමාණය ඉහළ ගිය ද, ලං.බ.නී.සං. විසින් බැංකු මගින් විදේශීය ව්‍යවහාර මුදල්වලින් ණය ලබාගැනීම ඉහළ

3.3 සංඛ්‍යා සටහන **බැහැර කෙල් අංශයේ ක්‍රියාකාරීත්වය**

ශීර්ෂය	2013		2014 (අ)		වර්ධන අනුපාතය %	
	2013	2014 (අ)	2013	2014 (අ)	2013	2014 (අ)
ආනයනය කළ ප්‍රමාණය (මෙ.ටො. '000)						
බොරතෙල්	1,743	1,824	17.3	4.6		
පිරිපහදු නිෂ්පාදිත	2,907	3,385	-26.6	16.4		
ගල්අගුරු	1,469	1,608	58.0	9.5		
එල්.පී. ගෑස්	197	198	-1.0	0.6		
දේශීය එල්.පී. ගෑස් නිෂ්පාදනය (මෙ.ටො.'000)	22	28	29.4	27.3		
ආනයන වටිනාකම (මි.ර.ගැ.)						
බොරතෙල් (රු.මිලියන)	182,064	187,760	15.4	3.1		
(එ.ජ.ඩො. මිලියන)	1,413	1,438	13.2	1.8		
පිරිපහදු නිෂ්පාදිත (රු.මිලියන)	352,984	391,651	-24.4	11.0		
(එ.ජ.ඩො. මිලියන)	2,734	3,000	-25.6	9.7		
ගල්අගුරු (රු.මිලියන)	20,882	20,739	35.8	-0.7		
(එ.ජ.ඩො. මිලියන)	161	159	30.9	-1.2		
එල්.පී. ගෑස් (රු.මිලියන)	26,915	25,876	-3.7	-3.9		
(එ.ජ.ඩො. මිලියන)	208	198	-4.8	-4.9		
බොරතෙල් බැරලයක සාමාන්‍ය මිල (මි.ර.ගැ.)						
(රු./බැරල්)	14,151	13,646	-1.8	-3.6		
(එ.ජ.ඩො./බැරල්)	109.84	104.53	-3.6	-4.8		
අපනයන ප්‍රමාණය (මෙ.ටො. '000)						
අපනයන වටිනාකම (රු.මිලියන)	511	397	1.4	-22.3		
(එ.ජ.ඩො. මිලියන)	55,128	44,132	-6.4	-19.9		
දේශීය අලෙවිය - පිරිපහදු නිෂ්පාදිත (මෙ.ටො. '000)	428	338	-7.6	-21.0		
දේශීය අලෙවිය - පිරිපහදු නිෂ්පාදිත (මෙ.ටො. '000)						
ඉන්, පෙට්‍රල් (ඔක්ටේන් 92) (ආ)	3,982	4,404	-17.2	10.6		
පෙට්‍රල් (ඔක්ටේන් 95)	733	767	1.0	4.6		
සුදු ඩීසල්	55	69	37.5	25.5		
සුපිරි ඩීසල්	1,705	1,947	-17.0	14.2		
භූමිතෙල්	50	61	19.0	22.0		
දැවිතෙල්	126	122	-11.9	-3.2		
ගුවන්ගාමය ඉන්ධන	827	915	-37.4	10.6		
නැප්තා	360	391	10.1	8.6		
නැප්තා	72	94	16.1	30.6		
දේශීය අලෙවිය - එල්.පී. ගෑස් (මෙ.ටො. '000)	218	232	3.2	6.4		
දේශීය මිල (වර්ෂය අවසානයේ දී) (රු./ලීටර)						
පෙට්‍රල් (ඔක්ටේන් 92) (ආ)	162.00	150.00	1.9	-7.4		
පෙට්‍රල් (ඔක්ටේන් 95)	170.00	158.00	1.8	-7.1		
සුදු ඩීසල්	121.00	111.00	5.2	-8.3		
සුපිරි ඩීසල්	145.00	133.00	2.1	-8.3		
භූමිතෙල්	106.00	81.00	0.0	-23.6		
දැවිතෙල්						
තත්පර 800	92.20	92.20	0.0	0.0		
තත්පර 1,500	90.00	90.00	0.0	0.0		
තත්පර 3,500	90.00	90.00	0.0	0.0		
එල්.පී. ගෑස් (රු./කි.ග්‍රෑම්)						
ලීට්‍රේ ගෑස්	191.68	151.68	6.7	-20.9		
ලාංස් ගෑස්	191.68	151.68	6.7	-20.9		

(අ) තාවකාලික මූලයන්: ලංකා බැහැර කෙල් නීතිගත සංස්ථාව (ආ) 2013 වසරේ දත්ත පෙට්‍රල් ලංකා අයි.පී.සී. සමාගම (ඔක්ටේන් 90) සඳහා අදාළ වේ. ලංකා මෙරයින් සර්විසස් සමාගම ලීට්‍රේ ගෑස් ලංකා සමාගම ලාංස් ගෑස් සමාගම ශ්‍රී ලංකා රේගුව



යෑම පිළිබිඹු කරමින්, බැංකුවලින් ලබාගත් මුළු ණය ප්‍රමාණය රුපියල් බිලියන 245.6 ක් දක්වා වසර තුළ දී රුපියල් බිලියන 22.2 කින් ඉහළ ගියේය.

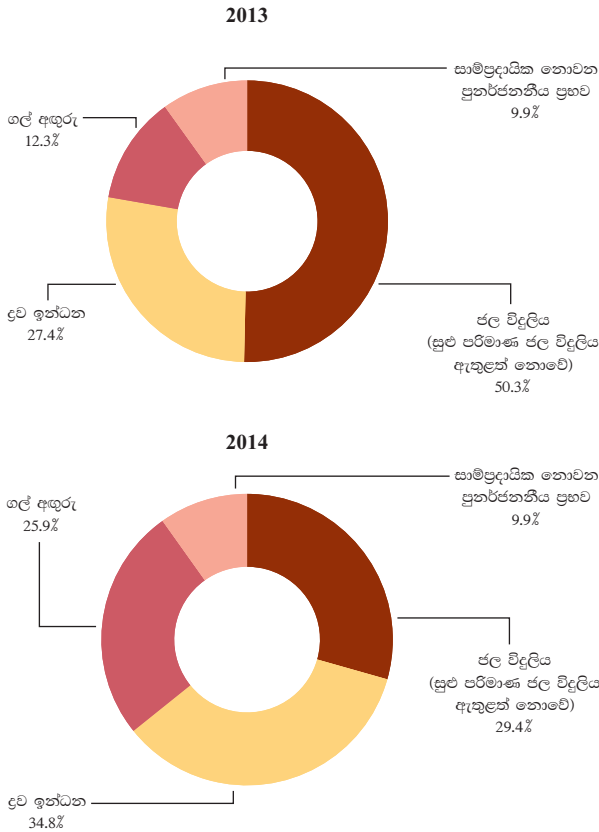
මේ අතර, මන්තාරම් ද්‍රෝණියේ කණින ලද ගවේෂණ ළිං හතර අතුරින් දෙකක ස්වභාවික වායු හා සංඝණිභූත පවතින බව සොයා ගැනීමත් සමඟ වාණිජ්‍යමය ශක්‍යතාවයක් සහිත බනිජ තෙල් ගවේෂණය කිරීමේ කටයුතු නවදුරටත් දිරිමත් වී ඇත. කෙසේත් වුවද සමාගමේ ඩොරඩො (Dorado) හා බැරකුඩා (Barracuda) යන සොයාගැනීම් දෙකෙහි පරිමාණික විශ්ලේෂණය මගින්, එහි සංයුක්ත විභව ධාරිතාවය, සහ අඩි ට්‍රිලියන 2 කට වැඩි ස්වභාවික වායු හා බැරල් මිලියන 10 කට වැඩි සංඝණිභූත ධාරිතාවක් බව පෙන්වා දෙයි. මෙම සොයාගැනීම්වලට මූල්‍ය වටිනාකමක් ලබා දීම සඳහා එම සොයාගැනීම් ලබා ගැනීමට තාක්ෂණික වශයෙන් පවතින හැකියාව, ආර්ථිකමය වශයෙන් උපකාරී වන වෙළඳපොළ මිලකරණ උපනති හා රාජ්‍ය ප්‍රතිපත්ති වැනි ප්‍රධාන අංශ සම්බන්ධයෙන් 2014 වසර තුළ දී අඛණ්ඩව සාකච්ඡා පවත්වන ලදී. ඉන් අනතුරුව, බනිජ තෙල් සම්පත් සංවර්ධන ලේකම් කාර්යාලය විසින් මෙම ස්වභාවික වායු හා සංඝණිභූත සොයා ගැනීම් ද්විත්වය ශ්‍රී ලංකාවේ බලශක්ති ක්ෂේත්‍රය තුළට හඳුන්වා දීම සම්බන්ධයෙන් වන සිය නිර්දේශ බනිජ තෙල් සම්පත් සංවර්ධන කමිටුව වෙත නිල වශයෙන් දැනුම් දී ඇත. මෙයට අමතරව, බනිජ තෙල් සම්පත් සංවර්ධන ලේකම් කාර්යාලය විසින් මෙම සංවිනය ප්‍රශස්ත ලෙස භාවිතා කිරීම ඉලක්ක කරගත් ස්වභාවික වායු ප්‍රතිපත්තියක් සකස් කිරීම සඳහා, පිරිපහදුව හා බෙදාහැරීමේ රජයේ මෙහෙයුම් සම්බන්ධයෙන් වගකීම දරන විදුලිබල හා බලශක්ති අමාත්‍යාංශය වෙත තොරතුරු හා සහය ලබා දෙන ලදී. 2013 නොවැම්බර් මස පැවැත් වූ ශ්‍රී ලංකාවේ දෙවන ජාත්‍යන්තර අක්වෙරළ ගවේෂණ බලපත්‍ර වටයේ දී ඉදිරිපත් වූ ලංසු පිළිබඳ විස්තරාත්මක අධ්‍යයනයක් මෙතෙක් ඉදිරිපත් කර නොමැත. තවදුරටත් බනිජ තෙල් දත්ත ලබා ගැනීමේ අවශ්‍යතාවය මත බනිජ තෙල් සම්පත් සංවර්ධන ලේකම් කාර්යාලය විසින් මෙතෙක් ගවේෂණ කටයුතු සිදු නොකළ ගැඹුරු ගවේෂණ කට්ටි හයක ඒකාබද්ධ අධ්‍යයන කටයුතු සිදු කිරීමට විදේශීය සමාගම් දිරිගන්වන ලදී. බනිජ තෙල් අධ්‍යාපන ක්ෂේත්‍රයේ හැකියාවන් වැඩිදියුණු කිරීම සඳහා ප්‍රමුඛත්වය ලබා දෙමින් බනිජ තෙල් සම්පත් සංවර්ධන ලේකම් කාර්යාලය විසින් දේශීය වශයෙන් සතු විභවයන් සංවර්ධනය කිරීමේ සිය උපායමාර්ගික කටයුතු 2014 වසර තුළ දී අඛණ්ඩව පවත්වාගෙන ගිය අතර, ශ්‍රී ලංකාවේ බනිජ තෙල් ගවේෂණ හා නිෂ්පාදන ප්‍රතිලාභ පිළිබඳ සිය ප්‍රථම වාර්තාව 2014 ජූනි මාසයේ දී ප්‍රකාශයට පත් කරන ලදී.

විදුලිබලය

2014 වසරේ මුළු විදුලිබල උත්පාදනය 2013 වසරේ දී වාර්තා කළ ගි.වො.පැ. 11,898 ට සාපේක්ෂව ගි.වො.පැ. 12,357 ක් දක්වා සියයට 3.9 කින් ඉහළ ගියේය. වසර තුළ දී ජල විදුලිබල උත්පාදනය (සුළු පරිමාණ ජල විදුලිබලය රහිතව) ගි.වො.පැ. 3,632 ක් දක්වා සියයට 39.4 කින් පහළ ගියේය. වසරේ පළමු භාගය තුළ දී පැවති නියඟ තත්ත්වයන් හේතුවෙන් මුළු විදුලිබල උත්පාදනයෙන් ජල විදුලිබල උත්පාදනයේ දායකත්වය ඉතා පහළ මට්ටමකට අඩු වුව ද, වසර අවසානය වන විට වැඩි වර්ෂාපතනයක් ලැබීම හේතුවෙන් ජල විදුලිබල උත්පාදනයේ දායකත්වය ක්‍රමයෙන් වර්ධනය විය. ද්‍රව ඉන්ධන හා ගල්අගුරු භාවිතයෙන් විදුලිබල උත්පාදනය වසර තුළ දී පිළිවෙළින් ගි.වො.පැ. 4,305 ක් දක්වා සියයට 32.1 කින් හා ගි.වො.පැ. 3,202 ක් දක්වා සියයට 118.0 කින් ඉහළ ගියේය. මේ අතර, සුළු පරිමාණ ජල විදුලිබල උත්පාදනය ද ඇතුළත්ව සාම්ප්‍රදායික නොවන පුනර්ජනනීය බලශක්ති ප්‍රභවයන් හරහා විදුලිබල උත්පාදනය ගි.වො.පැ. 1,217 ක් දක්වා සියයට 3.3 කින් ඉහළ ගියේය. ඒ අනුව, මුළු විදුලිබල උත්පාදනයෙන්, ජල විදුලිය, ද්‍රව ඉන්ධන, ගල්අගුරු හා සාම්ප්‍රදායික නොවන පුනර්ජනනීය බලශක්ති විදුලිබල උත්පාදනයේ දායකත්වය පිළිවෙළින් සියයට 29 ක්, සියයට 35 ක්, සියයට 26 ක් හා සියයට 10 ක් විය. මුළු විදුලිබල උත්පාදනය සඳහා ලං.වි.ම. දායකත්වය 2013 වසරේ දී පැවති සියයට 73 ට සාපේක්ෂව 2014 වසරේ දී සියයට 69 ක් දක්වා පහළ වැටුණු අතර, ඉතිරිය ස්වාධීන විදුලිබල නිෂ්පාදකයන්ගෙන් මිල දී ගන්නා ලදී. මුළු විදුලිබල උත්පාදනයෙන් සම්ප්‍රේෂණ හා බෙදාහැරීමේ සමස්ත භානිය පෙර වසරේ පැවති සියයට 10.7 ට සාපේක්ෂව 2014 වසරේ දී සියයට 10.5 ක් දක්වා අඩු විය.

2014 වසරේ මුළු විදුලිබල අලෙවිය 2013 වසරේ වාර්තා වූ ගි.වො.පැ. 10,621 ට සාපේක්ෂව ගි.වො.පැ. 11,063 ක් දක්වා සියයට 4.2 කින් ඉහළ ගියේය. මුළු විදුලිබල අලෙවියෙන් සියයට 33.9 ක් පරිභෝජනය කළ 'කර්මාන්ත' අංශය සඳහා විදුලිබල අලෙවිය 2014 වසරේ දී සියයට 4.5 කින් ඉහළ ගියේය. මුළු විදුලිබල අලෙවියෙන් පිළිවෙළින් සියයට 2.2 ක හා සියයට 24.8 ක ප්‍රමාණයක් පරිභෝජනය කළ 'හෝටල්' සහ 'පොදු කාර්ය සේවා' අංශ සඳහා වූ විදුලිබල අලෙවිය ද පිළිවෙළින් සියයට 11.1 ක හා සියයට 8.9 ක වර්ධනයක් වාර්තා කළේය. ගෘහස්ථ විදුලි පාරිභෝගිකයන් ප්‍රමාණය සියයට 3.7 කින් වර්ධනය වුව ද, මුළු විදුලිබල අලෙවියෙන් සියයට 36.5 ක් පරිභෝජනය කළ 'ගෘහස්ථ' අංශයේ විදුලි පරිභෝජනය වර්ධනය වූයේ සියයට 0.1 ක් වැනි සුළු අගයකිනි.

3.3 රූප සටහන විදුලිබල උත්පාදන සංයුතිය



2013 වසරේ දී විදුලි ගාස්තු සැලකිය යුතු ලෙස ඉහළ නැංවීම හේතුවෙන් නිවාස හා ආයතන විසින් බලශක්ති සංරක්ෂණ ක්‍රියාමාර්ග අනුගමනය කිරීම සහ ආර්ථිකයේ වර්ධනය වන ක්ෂේත්‍රවල බලශක්ති තීව්‍රතාව පහළ මට්ටමක පැවතීම පසුගිය වසරවල සිදු වූ විදුලිබල අලෙවියේ වර්ධනය මන්දගාමී වීම සඳහා හේතු විය හැකිය.

2013 වසරේ දී සැලකිය යුතු ප්‍රමාණයකින් ඉහළ නැංවූ විදුලි ගාස්තුව, නොරොච්චෝලේ ගල්අඟුරු බලාගාරයේ දෙවන අදියරේ මෙහෙයුම් කටයුතු ආරම්භ කිරීමට සමගාමීව 2014 වසරේ දී අඩු කරන ලදී. ගෘහස්ථ අංශයේ විදුලි ගාස්තුව 2014 සැප්තැම්බර් මස 16 වන දින සිට බලපැවැත්වෙන පරිදි සියයට 25 කින් පමණ අඩු කෙරිණි. 2014 නොවැම්බර් මාසයේදී මාසිකව ඒකක 300 කට අඩුවෙන් පරිභෝජනය කරන 'කර්මාන්ත' සහ 'පොදු කාර්ය සේවා' අංශ සඳහා වෙනම ගාස්තු කාණ්ඩයක් හඳුන්වා දෙමින් සියයට 25 කින් ගාස්තු අඩු කළ අතර, 'හෝටල්' සහ අනෙකුත් සියලු 'කර්මාන්ත' හා 'පොදු කාර්ය සේවා' අංශ සඳහා සියයට 15 කින් ගාස්තු අඩු කරන ලදී.

3.4 සංඛ්‍යා සටහන විදුලිබල අංශයේ ක්‍රියාකාරීත්වය

ශීර්ෂය	වර්ධන අනුපාතය %			
	2013	2014 (අ)		
ස්ථාපිත ධාරිතාව (මෙගාවොට්)	3,362	3,939	1.5	17.2
ජල විදුලිබලය (අ)	1,361	1,377	0.3	1.2
උව ඉන්ධන (ඇ)	1,335	1,215	-0.2	-9.0
ගල් අඟුරු	300	900	0.0	200.0
සාම්ප්‍රදායික නොවන පුනර්ජනනීය බලශක්තිය (ඇ)	366	447	15.5	22.1
ජනනය කළ ඒකක (ගිගාවොට් පැය)	11,898	12,357	0.8	3.9
ජල විදුලිබලය (අ)	5,990	3,632	119.6	-39.4
උව ඉන්ධන (ඇ)	3,260	4,305	-53.0	32.1
ගල් අඟුරු	1,469	3,202	4.6	118.0
සාම්ප්‍රදායික නොවන පුනර්ජනනීය බලශක්තිය (ඇ)	1,179	1,217	60.4	3.3
මුළු අලෙවිය (ලං.වි.ම.) (ගිගාවොට් පැය)	10,621	11,063	1.4	4.2
ගෘහස්ථ සහ ආගමික කර්මාන්ත	3,546	3,585	-0.9	1.1
පොදු සේවා සහ හෝටල් (ඉ)	3,344	3,498	1.8	4.6
ලං.වි. සමාගම (LECO)	2,316	2,520	5.2	8.8
විදි ආලෝක කිරීම	1,308	1,352	0.4	3.4
විදි ආලෝක කිරීම	108	108	-0.6	0.0
ලං.වි. සමාගමේ විදුලි අලෙවියේ සංයුතිය (ගිගාවොට් පැය)	1,283	1,271	5.5	-0.9
ගෘහස්ථ සහ ආගමික කර්මාන්ත	555	527	3.2	-5.0
පොදු සේවා සහ හෝටල් (ඉ)	244	252	3.0	3.3
විදි ආලෝක කිරීම	446	466	8.3	4.5
විදි ආලෝක කිරීම	38	26	35.7	-31.6
ලං.වි.ම. සම්ප්‍රේෂණ හා බෙදාහැරීමේ සමස්ත හානිය (%)	10.7	10.5	-4.2	-2.4
පාරිභෝගිකයන් සංඛ්‍යාව ('000) (ඊ)	5,717	5,929	4.4	3.7
ඉන්, ගෘහස්ථ සහ ආගමික කර්මික	5,050	5,235	4.3	3.7
කාර්මික	56	58	3.7	3.6
පොදු සේවා හා හෝටල් (ඉ)	607	633	5.4	4.3

(අ) තාවකාලික මූලාශ්‍රයන්: ලංකා විදුලිබල මණ්ඩලය සීමාසහිත ලංකා විදුලි (පුද්ගලික) සමාගම

(ආ) සුළු පරිමාණ ජල විදුලි බලාගාර ඇතුළත් නොවේ.

(ඇ) ස්වාධීන විදුලිබල නිෂ්පාදකයන්ගෙන් මිල දී ගත් විදුලිබලය ද ඇතුළත්ය.

(ඈ) සුළු පරිමාණ ජල විදුලිබලය ඇතුළත්ව

(ඉ) රාජ්‍ය අංශය සඳහා සිදුකළ අලෙවිය ද ඇතුළත්ය.

(ඊ) සී. ස. ලංකා විදුලි (පුද්ගලික) සමාගමේ පාරිභෝගිකයින් ද ඇතුළත්ව වර්ෂය අවසානයේදී

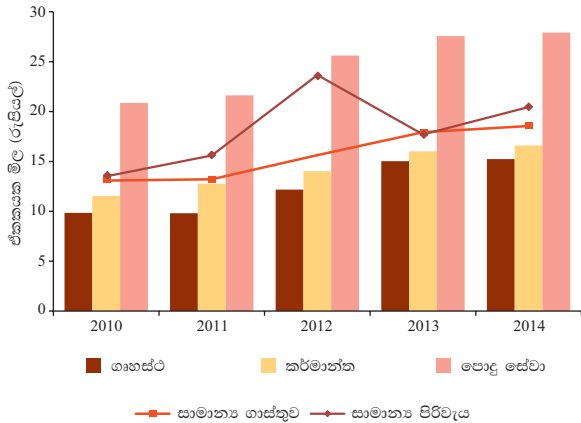
මේ අතර, සඵල ගාස්තු අඩු කිරීම් ඉහත සඳහන් කළ මට්ටම්වල පවත්වා ගෙන යමින්, 2012 පෙබරවාරි මස සිට පනවන ලද ඉන්ධන ගැලපුම් ගාස්තුව, බලශක්ති ගාස්තුවට අන්තර්ග්‍රහණය කරන ලදී.

මූලික වශයෙන්ම, වසරේ පළමු භාගයේ දී ජල විදුලිබල උත්පාදනය පහළ යෑම හේතුවෙන් 2014 වසරේ දී ලං.වි.ම. මෙහෙයුම් අලාභයක් වාර්තා කළේය. තාවකාලික මූල්‍ය දත්තවලට අනුව 2013 වසරේ දී වාර්තා කළ රුපියල් බිලියන 24.6 ක මෙහෙයුම් ලාභයට සාපේක්ෂව 2014 වසරේ දී ලං.වි.ම. රුපියල්



3.4 රූප සටහන

විදුලිබලය : සාමාන්‍ය ගාස්තුව සහ පිරිවැය



බිලියන 11.7 ක මෙහෙයුම් අලාභයක් වාර්තා කළේය. තාප විදුලිබල උත්පාදන අවශ්‍යතාවය ඉහළ මට්ටමක පැවතීම හේතුවෙන් ඉන්ධන සඳහා ලං.වි.ම. වැය කළ පිරිවැය රුපියල් බිලියන 64.0 ක් දක්වා සියයට 59.7 කින් ඉහළ ගියේය. සියලුම පිරිවැය සංරචක සැලකූවිට, ලං.වි.ම. විදුලි ඒකකයක් උත්පාදනය කිරීම සඳහා විකුණුම් අන්තයේ දී දරන ලද සාමාන්‍ය වියදම රුපියල් 20.45 ක් ද, විදුලි ඒකකයක් සඳහා අය කළ සාමාන්‍ය ගාස්තුව රුපියල් 18.55 ක් ද වූ අතර, ඒ අනුව, විකුණුම් අන්තයේ දී විදුලි ඒකකයක් සඳහා දරන ලද අලාභය රුපියල් 1.90 ක් විය. කෙසේ වෙතත්, වසරේ දෙවන භාගය තුළ දී අඩු පිරිවැය විදුලිබල උත්පාදනය ඉහළ යෑම හේතුවෙන් ලං.වි.ම. මූල්‍ය ක්‍රියාකාරිත්වය සැලකිය යුතු ලෙස වර්ධනය විය. මේ අතර, 2014 වසර අවසානය වන විට ලං.වි.ම. මගින් ලබාගත් කෙටි කාලීන බැංකු ණය සහ ලං.බ.නී.සං. හා ස්වාධීන විදුලිබල නිෂ්පාදකයන් සඳහා ගෙවීමට ඇති කෙටි කාලීන වගකීම්වල එකතුව රුපියල් බිලියන 84.8 ක් දක්වා රුපියල් බිලියන 5.0 කින් පහළ ගිය අතර, ප්‍රධාන වශයෙන්ම බැංකු අංශයට හා රජයට සිදු කළ යුතු නොපියවූ දිගු කාලීන වගකීම්වල එකතුව රුපියල් බිලියන 256.0 ක් දක්වා රුපියල් බිලියන 166.1 කින් පහළ ගියේය.

මෙ.වො. 600 ක ධාරිතාවයකින් යුතු නොරොච්චෝලේ ගල්අගුරු බලාගාරයේ දෙවන අදියර ජාතික විදුලිබල පද්ධතියට එක්කිරීමත් සමඟ අඩු පිරිවැය විදුලිබල උත්පාදන ධාරිතාවය වඩාත් ශක්තිමත් කරමින් රටේ මුළු ගල්අගුරු විදුලිබල උත්පාදන ධාරිතාවය මෙ.වො. 900 ක් දක්වා ඉහළ නැංවිණි. වර්ථමානයේ දී, දුටු ඉන්ධන විදුලිබල උත්පාදනයට සාපේක්ෂව සිව් ගුණයකින් පමණ පිරිවැය අඩු

ගල්අගුරු මගින් රටේ මුළු විදුලිබල අවශ්‍යතාවයෙන් සියයට 50 කට වැඩි ප්‍රමාණයක් උත්පාදනය කළ හැකි අතර, එහි ප්‍රතිඵලයක් ලෙස, ඉදිරි කාලයේ දී විදුලි ඒකකයක සමස්ත සාමාන්‍ය පිරිවැය සැලකිය යුතු ලෙස පහළ යනු ඇතැයි අපේක්ෂා කෙරේ. මෙයට අමතරව, දේශගුණික සාධක මත වෙනස්වන ජල විදුලිබල උත්පාදනය මත රඳා පැවතීම අඩු කිරීම තුළින් රටේ බලශක්ති සුරක්ෂිතතාවය වැඩිදියුණු වී ඇත. මෙමගින්, ඉහළ පිරිවැයක් සහිත දුටු ඉන්ධන විදුලිබල උත්පාදනය මත රඳා පැවතීම අඩු කිරීම හරහා ලං.වි.ම. මූල්‍ය තත්ත්වය ද වැඩිදියුණු කරගත හැකි වනු ඇත. මෙ.වො. 120 ක අපේක්ෂිත ධාරිතාවකින් යුතු ලොම්ස ජල විදුලි බලාගාරයේ භෞතික ඉදිකිරීම් කටයුතුවලින් සියයට 45 ක් පමණ 2014 වසර අවසානය වන විට නිම කර ඇත. කෙසේ වෙතත්, ඒ හා සබැඳි පාරිසරික හා මානුෂීය ගැටලු ඇගයීම සිදු කරන තුරු මේ වන විට නව රජය විසින් මෙම ව්‍යාපෘතිය අත්හිටුවා ඇත. මෙ.වො. 500 ක ධාරිතාවකින් යුතු ත්‍රිකුණාමලයේ ගල්අගුරු බලාගාරයේ ඉදිකිරීම් කටයුතු නිමකර 2019 වසර අවසානය වන විට ජාතික විදුලිබල පද්ධතියට එක් කිරීමට අපේක්ෂා කෙරේ. මේ අතර, වසර තුළ දී නිවාස 151,954 කට විදුලිබලය සපයමින් රටේ සියලුම දිස්ත්‍රික්ක ආවරණය වන පරිදි ග්‍රාමීය විදුලිබල ව්‍යාපෘති 766 ක් නිම කිරීමට ලං.වි.ම. අඛණ්ඩ පරිශ්‍රමය උපකාරී වූ අතර, එමගින් රටේ විදුලිබලය සඳහා වන ප්‍රවේශය 2013 වසර අවසානය වන විට පැවති සියයට 96 ට සාපේක්ෂව 2014 වසර අවසානය වන විට සියයට 98 ක් දක්වා වර්ධනය විය.

මුළු විදුලිබල උත්පාදනයෙන් සාම්ප්‍රදායික නොවන පුනර්ජනනීය බලශක්ති උත්පාදනයේ දායකත්වය 2014 වසරේ දී සියයට 9.9 ක් ලෙස නොවෙනස්ව පැවතුණි. කෙසේ වෙතත්, නිවාස හා ව්‍යාපාරික ආයතන රැසක් විසින් ජාතික විදුලිබල ජාලයට සම්බන්ධ නොකළ ස්වාධීන පුනර්ජනනීය බලශක්ති විදුලි උත්පාදන ප්‍රභව භාවිතය ක්‍රමයෙන් ඉහළ නැංවීම හේතුවෙන් සාම්ප්‍රදායික නොවන පුනර්ජනනීය බලශක්ති විදුලි උත්පාදනයේ සත්‍ය දායකත්වය මෙයට වඩා ඉහළ අගයක පැවතිය හැකි බව සැලකිය යුතුය. වසර තුළ දී සුළු පරිමාණ ජල විදුලි ව්‍යාපෘති 12 ක්, සුළං විදුලි බලාගාර 3 ක්, ජෛව ඉන්ධන බලාගාරයක් හා ශාකමය ඉන්ධන බලාගාරයක් ආරම්භ කරන ලද අතර, එමගින් පිළිවෙළින් මෙ.වො. 23 ක්, මෙ.වො. 30 ක්, මෙ.වො. 2 ක් හා මෙ.වො. 5 ක් ජාතික විදුලිබල පද්ධතියට එක් කෙරිණි. 2014 වසර අවසානය වන විට සුළු පරිමාණ ජල විදුලි බලයෙන් මෙ.වො. 291 ක ධාරිතාවක්, සුළං බලයෙන් මෙ.වො. 131.5 ක ධාරිතාවක්, ජෛව ඉන්ධන බලයෙන්

මෙ.වො. 13 ක ධාරිතාවක්, ශාඛමය ඉන්ධන බලයෙන් මෙ.වො. 10.5 ක ධාරිතාවක් හා සුර්ය බලයෙන් මෙ.වො. 1.4 ක ධාරිතාවක් ජාතික විදුලිබල පද්ධතියට සම්බන්ධ කර තිබුණි. මීට අමතරව, 2014 වසර තුළ දී මෙ.වො. 105 ක සංයුක්ත ධාරිතාවකින් යුතු සාම්ප්‍රදායික නොවන පුනර්ජනනීය බලශක්ති ව්‍යාපෘති 42 ක් ආරම්භ කිරීම සඳහා ලං.වි.ම. විසින් ගිවිසුම් අත්සන් කරන ලදී. දේශීය පුනර්ජනනීය බලශක්ති ප්‍රභවයන් ඇගයීමේ කටයුතු මෙන්ම, බලශක්ති සුරක්ෂිතතාවය ප්‍රවර්ධනය කිරීම සඳහා සක්‍රීය ලෙස කටයුතු කරන ශ්‍රී ලංකා සුනිත්‍ය බලශක්ති අධිකාරිය විසින් මන්නාරම කලාපයේ සුළං විදුලිබල උත්පාදන හැකියාව මෙ.වො. 375 ක් පමණ වන බව හඳුනාගෙන ඇත.

මාර්ග සංවර්ධනය

ජාතික මාර්ග ප්‍රධාන සැලැස්මට (2007-2017) අනුගතව නව මාර්ග ඉදිකිරීම සහ පවතින මාර්ග ප්‍රතිසංස්කරණය කිරීම 2014 වසරේ දී ද සංවර්ධන ප්‍රමුඛතාවයක් ලෙස පැවතුණි. ඒ අනුව, 2014 වසර තුළ දී ද ප්‍රධාන මහාමාර්ග ව්‍යාපෘති සහ මාර්ග හා පාලම් සංවර්ධන ව්‍යාපෘති කිහිපයක කටයුතු අඛණ්ඩව ක්‍රියාත්මක විය. දක්ෂිණ අධිවේගී මාර්ගයේ දෙවන අදියර වන පින්තූව සිට ගොඩගම දක්වා කොටස (කි.මී. 34.6) 2014 මාර්තු මාසයේ දී රථ වාහන ගමනාගමනය සඳහා විවෘත කෙරිණි. දක්ෂිණ අධිවේගී මාර්ගයට සම්බන්ධ වන මාර්ග සංවර්ධන ව්‍යාපෘතිය සඳහා පරිපූරක ණය යටතේ ආසියානු සංවර්ධන බැංකුව විසින් අතිරේක අරමුදල් සපයන ලද අතර, එම ව්‍යාපෘතිය 2015 ජනවාරි මාසයේ දී නිම කෙරිණි. මෙම ව්‍යාපෘතිය යටතේ මාතර-ගොඩගම අතර මාර්ග කොටස සහ කටුකුරුන්ද-නාගොඩ අතර මාර්ග කොටස ඉදිකිරීම අවසන් කරන ලදී. පිටත වටරවුම් මහාමාර්ගයේ පළමු අදියර වන කොට්ටාව සිට කඩුවෙල දක්වා කොටස මේ වන විට ගමනාගමන කටයුතුවලට භාවිතා කෙරෙන අතර, 2015 පෙබරවාරි මස අවසානය වන විට එහි දෙවන අදියර වන කඩුවෙල සිට කඩවන දක්වා කොටසේ (කි.මී. 8.9) කටයුතුවලින් සියයට 93 ක් නිම කර තිබිණි. පිටත වටරවුම් මහාමාර්ගයේ තෙවන අදියර වන කඩවන සිට කෙරවලපිටිය දක්වා කොටස (කි.මී. 9.3) සඳහා ඉඩම් අත්පත් කර ගැනීම සහ අභ්‍යන්තර මාර්ග ඉදිකිරීමේ කටයුතු ක්‍රියාත්මක වෙමින් පැවතුණි. අධිවේගී මාර්ග භාවිතා කරන්නන් සඳහා වඩා හොඳ සේවාවක් සැලසීම සඳහා “අධිවේගී මාර්ග සඳහා බුද්ධිමත් ප්‍රවාහන පද්ධතිය” (Intelligent Transport System for Expressways) යන ව්‍යාපෘතිය 2015 වසරේ දී ආරම්භ කිරීමට නියමිතය. මේ යටතේ, දක්ෂිණ

අධිවේගී මාර්ගය සහ පිටත වටරවුම් අධිවේගී මාර්ගය සඳහා විවලා පණිවුඩ නාමපුවරු 21 ක්, ප්‍රවාහන කවුළු 20 ක් සහ වර්ෂාමාන 11 ක් ස්ථාපිත කෙරෙනු ඇත. 2014 දෙසැම්බර් මාසයේ දී උතුරු අධිවේගී මාර්ගයේ එඬේරමුල්ල - දඹුල්ල සහ මීරිගම - අඹේපුස්ස කොටස්වලට අදාළ ශක්‍යතා අධ්‍යයන කටයුතු අවසන් කෙරිණි. කෙසේ වුව ද, පිරිවැය හා ක්‍රියාපටිපාටිය සම්බන්ධයෙන් මතු වූ ගැටලු හේතුවෙන් නව රජය විසින් උතුරු අධිවේගී මාර්ගයේ කොන්ත්‍රාත්තුව පිරිනැමීමේ කටයුතු අත්හිටුවන ලදී. මාර්ග අංශ සහායක ව්‍යාපෘතිය (අදියර II) යටතේ වෙනත් මාර්ග සංවර්ධන ව්‍යාපෘති කිහිපයක් අඛණ්ඩව ක්‍රියාත්මක විය. තවද, කොරියානු රජයේ ආර්ථික සංවර්ධන සහයෝගිතා අරමුදලේ (EDCF) සහය ඇතිව හැටන් - නුවරඑළිය මාර්ගය සංවර්ධනය කෙරෙමින් පවතින අතර, ජපාන ආධාර යටතේ ක්‍රියාත්මක වූ මඩකලපුව කලපුව හරහා මන්මුනේ පාලම් ඉදිකිරීමේ කටයුතු අවසන් කෙරිණි. මේ අතර, ප්‍රමුඛතා මාර්ග ව්‍යාපෘති I, II, III යටතේ ප්‍රතිසංස්කරණ හා වැඩිදියුණු කිරීමේ කටයුතු, රජයේ සුරක්ෂිතතාවය මත දේශීය බැංකු විසින් අරමුදල් සපයනු ලබන මාර්ග සංවර්ධන ව්‍යාපෘතිය, මාර්ග ජාල සංවර්ධන ව්‍යාපෘතිය සහ කොළඹ දිස්ත්‍රික්කයේ මාර්ග සංවර්ධන ව්‍යාපෘතිය 2014 වසරේ දී අඛණ්ඩව ක්‍රියාත්මක විය. තවද, ප්‍රාදේශීය සංවර්ධන කටයුතු තවදුරටත් ශක්තිමත් කිරීම සඳහා එක්සත් රාජධානියේ අනුග්‍රහය යටතේ සිදු කෙරෙන වානේ පාලම් ව්‍යාපෘතියේ අදියර I හා II සහ ප්‍රංශ රජයේ අරමුදල් මත සිදු කෙරෙන පාලම් 46 ක් නැවත ඉදිකිරීම හෝ ප්‍රතිසංස්කරණය කිරීමේ කටයුතු අඛණ්ඩව සිදු කෙරිණි. රුපියල් බිලියන 7.0 ක පිරිවැයක් දරමින් “මග නැගුම” ග්‍රාමීය මාර්ග සංවර්ධන වැඩසටහන යටතේ දිස්ත්‍රික්ක කිහිපයක ග්‍රාමීය මාර්ග ප්‍රතිසංස්කරණය කිරීමේ කටයුතු ද 2014 වසර තුළ දී අඛණ්ඩව ක්‍රියාත්මක කෙරිණි. මෙම ව්‍යාපෘතිය යටතේ, 2014 වසර තුළ මාර්ග කිලෝමීටර 687.5 ක් ප්‍රතිසංස්කරණය කරන ලදී. මෙයට අමතරව, 2014 වසර තුළ දී කෝට්ටේ දියවන්නා ඔය හරහා ආරුක්කු කිහිපයකින් සමන්විත පොල්දූව පාලම හා වේයන්ගොඩ ගුවන් පාලම ඇතුළු පාලම් හා ගුවන් පාලම් කිහිපයක් ඉදිකිරීමේ කටයුතු නිම කෙරිණි. 2014 වසර තුළ දී මාර්ග සංවර්ධන අධිකාරිය විසින් මාර්ග සංවර්ධනය සඳහා වැය කළ මුළු මුදල රුපියල් බිලියන 120.9 ක් විය. 2014 වසර අවසානය වන විට මාර්ග සංවර්ධන අධිකාරිය විසින් නඩත්තු කරන ජාතික මහාමාර්ගවල (ඒ හා බී ශ්‍රේණියේ මාර්ග) මුළු දිග ප්‍රමාණය, කිලෝමීටර 12,208 ක් වූ අතර, අධිවේගී මාර්ගවල මුළු දිග ප්‍රමාණය කිලෝමීටර 161 ක් විය.



3

ආර්ථික සහ සමාජ යටිතල පහසුකම්

උතුරු හා නැගෙනහිර පළාත්වල මාර්ග පද්ධතිය සංවර්ධනය කිරීමේ කටයුතු සඳහා අඛණ්ඩ අවධානය යොමු විය. උතුරු මාර්ග ප්‍රතිසංස්කරණ ව්‍යාපෘතිය (NRRP), ගැටුම්වලින් බලපෑමට පත් ප්‍රදේශවල කඩිනම් සංවර්ධන ව්‍යාපෘතිය (CAREP) සහ උතුරු මාර්ග සබඳතා ව්‍යාපෘතිය (NRCP) උතුරු හා නැගෙනහිර පළාත්වල වැඩිදියුණු වූ මාර්ග යටිතල පහසුකම් පැවතීමේ අවශ්‍යතාවය සපුරාලීම සඳහා ගනු ලැබූ මූලපිරීම් අතරින් කිහිපයකි. උතුරු මාර්ග ප්‍රතිසංස්කරණ ව්‍යාපෘතිය යටතේ, 2014 වසර තුළ දී ඔඩ්දුසුඩාන් - නැදුන්කර්නි මාර්ගය, මුලතිව් - පුලියන්කුලම මාර්ගය සහ නාවන්කුල - කාරතිව් - මන්නාරම මහාමාර්ගය විවෘත කෙරිණි. ගැටුම්වලින් බලපෑමට පත් ප්‍රදේශවල කඩිනම් සංවර්ධන ව්‍යාපෘතිය යටතේ, මාන්කුලම් සිට වෙල්ලන්කුලම් දක්වා මාර්ගය ඉදිකිරීම 2014 වසර තුළ දී නිම කෙරිණි. උතුරු මාර්ග සබඳතා ව්‍යාපෘතිය 2013 වසරේ දී අවසන් වුව ද, ආසියානු සංවර්ධන බැංකුවේ අතිරේක අරමුදල් යටතේ එම ප්‍රදේශයේ ජාතික මහාමාර්ග කිලෝමීටර 280 ක් සහ ප්‍රාදේශීය මාර්ග කිලෝමීටර 260 ක් සංවර්ධනය කිරීම දක්වා ව්‍යාපෘතිය දීර්ඝ කරන ලදී.

මාර්ගස්ථ මගී ප්‍රවාහනය

2014 වසරේ දී පොදු මගී ප්‍රවාහන ක්ෂේත්‍රයේ යම් ප්‍රගතියක් දක්නට හැකි වුව ද, එහි අකාර්යක්ෂමතාවය හා සේවාවන්ගේ ගුණාත්මකභාවය අඩු මට්ටමක පැවතීම හේතුවෙන් සැලකිය යුතු ඉහළ පිරිවැයක් දරමින් සිය පෞද්ගලික ප්‍රවාහන මාධ්‍ය භාවිතා කරන මගීන් ඒ වෙත ආකර්ෂණය කර ගැනීමට එය ප්‍රමාණවත් නොවුණි. 2014 වසර තුළ දී ශ්‍රී ලංකා ගමනාගමන මණ්ඩලයේ (ශ්‍රී ලං.ග.ම.) මුළු ධාවන කිලෝමීටර ප්‍රමාණය කිලෝමීටර මිලියන 371 ක් දක්වා සියයට 8 කින් ඉහළ ගිය අතර, මුළු මගී කිලෝමීටර ප්‍රමාණය කිලෝමීටර බිලියන 12.7 ක් දක්වා සියයට 4.1 කින් ඉහළ ගියේය. වසර තුළ දී නව බස් රථ ආනයනය කළ ද, පැරණි බස් රථ අලෙවි කිරීම සඳහා වසර තුළ වෙන්දේසි මාලාවක් ක්‍රියාත්මක කිරීම හේතුවෙන් ශ්‍රී ලං.ග.ම සතු මුළු බස් රථ ප්‍රමාණය 7,003 ක් දක්වා බස් රථ 604 කින් අඩු විය. මහා භාණ්ඩාගාරයේ පාර්ශ්වික අනුග්‍රහය යටතේ 2014 වසර තුළ දී ශ්‍රී ලං.ග.ම. විසින් නව බස් රථ 1,910 ක් අත්කර ගන්නා ලදී. ශ්‍රී ලං.ග.ම. අරමුදල් පමණක් භාවිතයෙන් වසර තුළ දී මිල දී ගත් බස් රථ ප්‍රමාණය 12 ක් වූ අතර, බස් රථ 1,447 ක් ප්‍රතිසංස්කරණය හා නවීකරණය කරන ලදී. ශ්‍රී ලං.ග.ම. විසින් 2014 වසරේ දී දිනකට ධාවනය කරන ලද බස් රථ සංඛ්‍යාවේ සාමාන්‍යය 4,596 ක් දක්වා බස් රථ 223 කින් ඉහළ ගියේය. වසර තුළ දී සිය මෙහෙයුම් අලාභය සැලකිය යුතු ලෙස අඩු කර ගැනීමට ශ්‍රී ලං.ග.ම. සමත්

විය. 2014 වසරේ දී ශ්‍රී ලං.ග.ම. මුළු ආදායම රුපියල් බිලියන 33.7 ක් දක්වා සියයට 11.5 කින් ඉහළ ගියේය. කෙසේ වෙතත්, මෙහෙයුම් වියදම ද රුපියල් බිලියන 35.5 ක් දක්වා සියයට 5.5 කින් ඉහළ ගිය අතර, ඒ හේතුවෙන් 2013 වසරේ දී වාර්තා කළ රුපියල් බිලියන 3.5 ක මෙහෙයුම් අලාභයට සාපේක්ෂව 2014 වසරේ දී මෙහෙයුම් අලාභය රුපියල් බිලියන 1.9 ක් ලෙස වාර්තා විය. මේ අතර, 2014 වසරේ දී පෞද්ගලික අංශය සතු බස් රථ ප්‍රමාණය හා දිනකට ධාවනය කරන ලද බස් රථ සංඛ්‍යාවේ සාමාන්‍යය 2013 වසරේ දී වාර්තා වූ බස් රථ 19,651 හා 17,067 ට සාපේක්ෂව, පිළිවෙළින් බස් රථ 20,421 ක් හා 18,534 ක් දක්වා ඉහළ ගියේය. මෙම කාලය තුළ දී පෞද්ගලික බස් රථවල ධාවන කිලෝමීටර ප්‍රමාණය කිලෝමීටර මිලියන 1,041.8 ක් දක්වා සියයට 23 කින් ඉහළ ගිය අතර, මගී කිලෝමීටර ප්‍රමාණය කිලෝමීටර බිලියන 48.1 ක් දක්වා සියයට 8.2 කින් ඉහළ ගියේය.

පොදු ප්‍රවාහන සේවාවන්ගේ ගුණාත්මකභාවය වැඩිදියුණු කිරීමේ අරමුණින් 2014 වසර තුළ දී ව්‍යාපෘති කිහිපයක් ක්‍රියාත්මක කෙරිණි. පාසල් සිසුන්ට සහ රාත්‍රී කාලයේ ගමන් කරන මගීන්ට ආරක්ෂිත ප්‍රවාහන පහසුකම් සැලසීම සඳහා පිළිවෙළින් “සිසු සැරිය” හා “නිසි සැරිය” සේවාවන් අඛණ්ඩව ක්‍රියාත්මක විය. “සිසු සැරිය” ව්‍යාපෘතිය යටතේ පාසල් සිසුන්ට ආරක්ෂිතව පාසල් කරා යෑමට පහසුකම් සැලසීම සඳහා බස් රථ 1,135 ක් යොදවන ලදී. පාසල් සිසුන් 32,590 කට අධික ප්‍රමාණයකට ඉලෙක්ට්‍රොනික ප්‍රවේශ පත්‍ර හඳුන්වාදීම තුළින් “සිසු සැරිය” බස් සේවාව තවදුරටත් වැඩිදියුණු කරන ලදී. ශ්‍රී ලං.ග.ම. විසින් ජාතික ගමනාගමන කොමිසම මගින් මෙහෙයවනු ලබන පෞද්ගලික අංශයේ බස් රථ ද සම්බන්ධ කර ගනිමින් මෙම වැඩසටහන් ක්‍රියාත්මක කෙරිණි. ආර්ථිකමය වශයෙන් වාසි සහගත නොවන මාර්ගවල බස් සේවාවන් පවත්වාගෙන යෑම සහ සහනදායී මිලට වාර ප්‍රවේශපත්‍ර ලබාදීම සඳහා 2014 වසර තුළ දී ශ්‍රී ලං.ග.ම. වෙත රුපියල් බිලියන 6.5 ක සහනාධාර ලබා දෙන ලදී. විශේෂ අවශ්‍යතා සහිත පුද්ගලයන්ට පහසුවෙන් බස් රථවලට ඇතුළු වීමට හැකි පහසුකම් සහිත නව බස් රථ මගී සේවාවන් සඳහා එක් කළ අතර, අධිවේගී මාර්ගවල ධාවනයේ යෙදවීම සඳහා අධි සුබෝපහෝගී බස් රථ 6 ක් මිල දී ගන්නා ලදී. මේ අතර, 2013 නොවැම්බර් මස පැවති පොදු රාජ්‍ය මණ්ඩල රාජ්‍ය නායක සමුළුවෙන් අනතුරුව අධි සුබෝපහෝගී බස් රථ 68 ක් ශ්‍රී ලං.ග.ම. වෙත ලබා දෙන ලදී. විදේශීය මෙන්ම දේශීය සංචාරකයන්ට ද ප්‍රවාහන සේවාවන් සැලසීම සඳහා නව අධි සුබෝපහෝගී සංචාරක ප්‍රවාහන සේවයක් ඇරඹීමට ශ්‍රී ලං.ග.ම. වෙත එමගින් හැකියාව ලැබිණි. ග්‍රාමීය

ප්‍රදේශවල පොදු ප්‍රවාහන සේවාවන් ප්‍රමාණවත් නොවීම හේතුවෙන් එම ප්‍රදේශවල සිසුන්ට ආරක්ෂිත, පහසු මෙන්ම, අඩු පිරිවැය ප්‍රවාහන මාධ්‍යයක් ලෙස පාපැදි භාවිතය ප්‍රවර්ධනය කිරීම සඳහා ජාතික ගමනාගමන කොමිසම විසින් ව්‍යාපෘතියක් ආරම්භ කරන ලදී. මෙම වැඩසටහන යටතේ 2014 වසර අවසානය වන විට පාපැදි 3,364 ක් බෙදා දී ඇත. මේ අතර, පෞද්ගලික බස් සේවා ක්‍රමානුකූල කිරීම සඳහා ජාතික ගමනාගමන කොමිසම විසින් බස් රථ තනි වශයෙන් යෙදවීම වෙනුවට පෞද්ගලික බස් සමාගම් ඇති කිරීම සඳහා ව්‍යාපෘතියක් ආරම්භ කර ඇත. මෙම ව්‍යාපෘතිය යටතේ, මේ වන විට බස් සමාගම් 16 ක් පිහිටුවා ඇත. මෙයට අමතරව, බස් රථවල මෙහෙයුම් කටයුතු නියාමනය කිරීම සඳහා බස් රථ ඇති ස්ථානය හඳුනා ගැනීමේ, ඒ පිළිබඳ සොයා බැලීමේ සහ පාලනය කිරීමේ පද්ධතියක් බස් රථ 2,095 ක පමණ ස්ථාපනය කරන ලදී. මෙවැනි සංවර්ධනයන් හමුවේ වුවද, පොදු මගී ජනයා හට කාර්යක්ෂම හා ගුණාත්මකභාවයෙන් යුතු ප්‍රවාහන සේවයක් ලබා දීම සඳහා ශ්‍රී ලං.ග.ම. මෙන්ම පෞද්ගලික බස් රථ සේවාවන් ද අපොහොසත් වී ඇත. ඒ හේතුවෙන් මගීන්ට සැලකිය යුතු ශ්‍රම පැය ගණනක් ප්‍රවාහන කටයුතු සඳහා වැය කිරීමට සිදු වී ඇති අතර, දේශීය ආර්ථිකයට ඉහළ ඉන්ධන පිරිවැයක් දැරීමට සිදු වී ඇත.

2014 වසර තුළ දී ලියාපදිංචි කළ වාහන සංඛ්‍යාව, පෙර වසරේ වාර්තා කළ සියයට 18 ක පහළ යාමට සාපේක්ෂව 429,556 ක් දක්වා සියයට 31.5 කින් ඉහළ ගියේය. කල්බදු පහසුකම් සඳහා අඩු පොලී අනුපාතික පැවතීම, ශ්‍රී ලංකා රුපියලට සාපේක්ෂව ජපානයෙන් වල අගය අවප්‍රමාණය වීම, දෙමුහුන් වාහන වැඩි වශයෙන් ආනයනය කිරීම සහ යතුරුපැදි ලියාපදිංචිය ඉහළ යෑම මෙම වර්ධනය සඳහා ප්‍රධාන වශයෙන් හේතු විය හැකිය. 2014 වසර තුළ දී ලියාපදිංචි කරන ලද මෝටර් රථ සංඛ්‍යාව සියයට 36.6 කින් ඉහළ ගිය අතර, ත්‍රිරෝද රථ ලියාපදිංචිය සියයට 5.5 කින් පහළ ගියේය.

දුම්රිය ප්‍රවාහනය

2014 වසර තුළ දී ශ්‍රී ලංකා දුම්රිය සේවයේ (ශ්‍රී ලං.දු.සේ.) මෙහෙයුම් අලාභ සැලකිය යුතු ලෙස ඉහළ ගිය ද, එහි මෙහෙයුම් කටයුතුවල යම් ප්‍රගතියක් දක්නට ලැබුණි. ගාස්තු සාපේක්ෂව අඩු මට්ටමක පැවතීම සහ යාපනය දක්වා දුම්රිය සේවා නැවත ආරම්භ කිරීම හේතුවෙන් දුම්රිය මගී කිලෝමීටර ප්‍රමාණය 2013 වසරේ දී වාර්තා කළ කිලෝමීටර බිලියන 6.3 ට සාපේක්ෂව 2014 වසරේ දී කිලෝමීටර බිලියන 6.8 ක් දක්වා සියයට 9.3 කින් ඉහළ ගියේය. තව ද, ප්‍රධාන වශයෙන්ම පැරණි

3.5 සංඛ්‍යා සටහන ගමනාගමන අංශයේ මූලික ලක්ෂණ

ශීර්ෂය	2013	2014 (අ)	වර්ධන අනුපාතය %	
			2013	2014 (අ)
1. මෝටර් රථ නව ලියාපදිංචි කිරීම (සංඛ්‍යාව)				
බස් රථ	326,651	429,556	-17.8	31.5
පෞද්ගලික මෝටර් රථ	1,805	3,851	-41.7	113.4
ත්‍රී රෝද රථ	28,380	38,780	-10.0	36.6
ද්විත්ව කාර්ය වාහන	83,673	79,038	-15.3	-5.5
යතුරු පැදි	24,603	20,799	-34.2	-15.5
භාණ්ඩ ප්‍රවාහන වාහන	169,280	272,885	-12.0	61.2
ඉඩම් වාහන	5,872	5,121	-52.1	-12.8
	13,038	9,082	-40.4	-30.3
2. ශ්‍රී ලංකා දුම්රිය සේවය				
ධාවන කිලෝමීටර ('000)	10,924	11,080	5.4	1.4
මගී කිලෝමීටර (මිලියන)	6,257	6,842	24.2	9.3
භාණ්ඩ ටොන් කිලෝමීටර (මිලියන)	133	151 (අ)	-6.6	13.2
මුළු ආදායම (රු. මිලියන)	5,423	5,909	11.8	9.0
මෙහෙයුම් වියදම (රු. මිලියන)	10,586	16,943	22.4	60.0
මෙහෙයුම් අලාභය (රු. මිලියන)	5,163	11,034	36.0	113.7
3. ශ්‍රී ලංකා ගමනාගමන මණ්ඩලය				
ධාවන කිලෝමීටර (මිලියන)	344	371	1.7	8.0
මගී කිලෝමීටර (මිලියන)	12,201	12,700	2.5	4.1
මුළු ආදායම (රු. මිලියන)	30,189	33,665	14.7	11.5
මෙහෙයුම් වියදම (රු. මිලියන)	33,684	35,528	11.8	5.5
මෙහෙයුම් අලාභය (රු. මිලියන)	3,496	1,863	-8.2	-46.7
4. ශ්‍රී ලංකන් ගුවන් සේවය				
පියාසර කරන ලද පැය ගණන	95,238	97,321	1.4	2.2
මගී කිලෝමීටර ප්‍රමාණය (මිලියන)	12,988	12,719	1.5	-2.1
මගීන් පැටවීමේ අනුපාතය (%)	82	80	0.9	-2.7
බර පැටවීමේ අනුපාතය (%)	52	52	-2.9	1.5
භාණ්ඩ ප්‍රවාහනය (මෙ.ටො. '000)	100	96	2.0	-3.6
සේවා නියුක්තිය (සංඛ්‍යාව)	6,548	6,903	6.3	5.4
(අ) තාවකාලික මූලාශ්‍රය: මෝටර් රථ ප්‍රවාහන දෙපාර්තමේන්තුව				
(ආ) ඇස්තමේන්තු				
			ශ්‍රී ලංකා දුම්රිය සේවය	
			ශ්‍රී ලංකා ගමනාගමන මණ්ඩලය	
			ශ්‍රී ලංකා සිවිල් ගුවන් සේවා අධිකාරිය	

දුම්රිය භාවිතයෙන් රථවාහන ප්‍රවාහන කටයුතු හඳුන්වා දීම හේතුවෙන් 2014 වසරේ භාණ්ඩ කිලෝමීටර ප්‍රමාණය මෙට්‍රික් ටොන් කිලෝමීටර මිලියන 151 ක් දක්වා සියයට 13.2 කින් වර්ධනය විය. 2014 වසරේ ශ්‍රී ලං.දු.සේ. මුළු ආදායම රුපියල් බිලියන 5.9 ක් දක්වා සියයට 9 කින් ඉහළ ගිය අතර, වර්තන වියදම ද රුපියල් බිලියන 16.9 ක් දක්වා සියයට 60 කින් ඉහළ ගියේය. ඒ අනුව, මෙහෙයුම් අලාභය 2013 වසරේ දී වාර්තා කළ රුපියල් බිලියන 5.2 ට සාපේක්ෂව 2014 වසරේ දී රුපියල් බිලියන 11 ක් දක්වා ඉහළ ගියේය. අනෙකුත් පොදු ප්‍රවාහන සේවාවන්ගේ ගාස්තු හා සැසඳීමේ දී ශ්‍රී ලං.දු.සේ. ගාස්තු තවදුරටත් අඩු මට්ටමක පැවතීම හේතුවෙන් ඩීසල් මිල පහළ දැමීම හමුවේ වුව ද දුම්රිය ගාස්තු නොවෙනස්ව පවත්වා ගෙන යෑමට රජය තීරණය කළේය.

දුම්රිය යටිතල පහසුකම් වැඩිදියුණු කිරීමේ කටයුතු අඛණ්ඩව පවත්වා ගෙන ගිය අතර, වසර 24 කට පසු 2014 සැප්තැම්බර් මාසයේ දී යාපනය දක්වා දුම්රිය සේවා නැවත ආරම්භ කිරීම වසර තුළ දී සිදු වූ ප්‍රධානතම සංවර්ධන වැඩසටහන විය. පාලම් හා දුම්රිය ස්ථාන ඇතුළුව ඕමන්තේ සිට යාපනය දක්වා කිලෝමීටර 130 ක දිගින් යුතු දුම්රිය මාර්ගය නැවත ඉදිකිරීමේ කටයුතු ශ්‍රී ලං.දු.සේ. හා ඉන්දීය රාජ්‍ය සමාගමක් වන IRCON ජාත්‍යන්තර සමාගම එක්ව සිදු කරන ලදී. උතුරු දුම්රිය මාර්ගයේ යාපනය, කොඩිකාමම් හා අලිමංකඩ දුම්රිය ස්ථාන නැවත ඉදිකිරීමේ කටයුතු අවසන් කළ අතර, අනෙකුත් දුම්රිය ස්ථාන ඉදිකිරීමේ කටයුතු අඛණ්ඩව සිදු කරන ලදී. තවද, උතුරු දුම්රිය මාර්ගයේ යාපනය සිට කන්කසන්තුරේ දක්වා (කි.මී. 17) සහ මඩු සිට තලෙයිමන්තාරම දක්වා (කි.මී. 63) දුම්රිය මාර්ගය නැවත ඉදිකිරීමේ කටයුතු 2015 වසරේ පළමු කාර්තුව තුළ දී නිම කෙරිණි. සමස්තයක් ලෙස ගත්කල, ශ්‍රී ලං.දු.සේ. විසින් රටපුරා දුම්රිය ස්ථානවල වේදිකා, වහල සහ සනීපාරක්ෂක පහසුකම් ප්‍රතිසංස්කරණය කිරීමේ ව්‍යාපෘති 115 ක් අවසන් කරන ලදී. මේ අතර, දකුණු කළුතර - දකුණු පයාගල සහ සීදුව - හලාවත අතර දුම්රිය මාර්ග ද්විත්ව මාර්ග ලෙස ඉදිකිරීමේ කටයුතු ක්‍රියාත්මක වෙමින් පවතී. මෙයට අමතරව, ජා ඇල-සීදුව කොටසේ හා අලුත්ගම දුම්රිය ස්ථානයේ දුම්රිය සංඥා පද්ධතිය වැඩිදියුණු කිරීමේ කටයුතු ශ්‍රී ලං.දු.සේ. විසින් සිදු කරමින් පවතී. කැලණිවැලි මාර්ගයේ ආලෝක සංඥා පද්ධතිය ස්ථාපනය කිරීම ඇතුළුව දුම්රිය මාර්ගය අලුත්වැඩියා කිරීමේ කටයුතු සිදු කෙරෙමින් පැවතුණි. මේ අතර, ශ්‍රී ලංකාවේ දුම්රිය මෙහෙයුම් කටයුතු ආරම්භ වී වසර 150 ක් සපිරීම නිමිත්තෙන් 2014 දෙසැම්බර් මාසයේ දී ජාතික දුම්රිය කෞතුකාගාරය කඩුගන්නාවේ දී විවෘත කෙරිණි.

සිවිල් ගුවන් සේවය

මහී ප්‍රවාහනය හා ගුවන් භාණ්ඩ ප්‍රවාහනය සැලකීමේ දී 2014 වසරේ දී රටේ සිවිල් ගුවන් සේවා අංශයේ අඛණ්ඩ වර්ධනයක් දැකිය හැකි විය. සංචාරක පැමිණීම ඉහළ යෑම පිළිබිඹු කරමින්, 2014 වසර තුළ දී ගුවන් මහී ප්‍රවාහනය මිලියන 7.8 ක් දක්වා සියයට 6.9 කින් ඉහළ ගිය අතර වෙනත් ගුවන්යානා වෙත මාරුවන ගුවන් මහී ප්‍රවාහනය මිලියන 1.2 ක් දක්වා සියයට 0.3 කින් පහළ ගියේය. බණ්ඩාරනායක ජාත්‍යන්තර ගුවන් තොටුපළ මගින් හසුරුවන ලද මුළු ගුවන් භාණ්ඩ ප්‍රමාණය මෙට්‍රික් ටොන් 192,371 ක් දක්වා සියයට 4.1 කින් ඉහළ ගියේය. 2014 වසර තුළ දී බණ්ඩාරනායක ජාත්‍යන්තර ගුවන් තොටුපළ මගින්

හසුරුවන ලද මුළු ගුවන්යානා සංඛ්‍යාව 55,288 ක් දක්වා සියයට 8.5 කින් ඉහළ ගියේය. 2014 වසරේ දී මත්තල රාජපක්ෂ ජාත්‍යන්තර ගුවන් තොටුපළ මගින් ගුවන්යානා 2,984 ක් හසුරුවන ලද අතර, වෙනත් ගුවන්යානා වෙත මාරුවන මගින් 43,243 දෙනෙකු ද ඇතුළුව මගින් 63,717 දෙනෙකු විසින් ගුවන් තොටුපළ භාවිතා කරන ලදී. 2014 වසර තුළ දී මත්තල රාජපක්ෂ ජාත්‍යන්තර ගුවන් තොටුපළ මගින් හසුරුවන ලද මුළු ගුවන් භාණ්ඩ ප්‍රමාණය මෙට්‍රික් ටොන් 68.9 ක් විය. 2015 පෙබරවාරි මාසයේ සිට ශ්‍රීලංකන් ගුවන් සේවය විසින් මත්තල රාජපක්ෂ ජාත්‍යන්තර ගුවන් තොටුපළේ සිට හා ඒ වෙත වන සිය සේවාවන් අත්හිටුවන ලද අතර, ඉල්ලුම අඩු මට්ටමක පැවතීම හේතුවෙන් එම ගුවන් තොටුපළ මගින් අවම සේවාවන් සැලසීමට අපේක්ෂිතය. 2014 වසර අවසානය වනවිට, ජාත්‍යන්තර ගුවන් සේවා 23 ක් (ශ්‍රීලංකන් ගුවන් සේවය හා මිහින් ලංකා ගුවන් සේවය ඇතුළත්ව) විසින් ශ්‍රී ලංකාව කරා ගුවන් මෙහෙයුම් සිදු කළ අතර, දේශීය ගුවන් සේවා අටක් විසින් ද මෙහෙයුම් කටයුතු පවත්වාගෙන යන ලදී.

ජාතික ගුවන් සේවය වන ශ්‍රීලංකන් ගුවන් සේවයේ ගුවන්යානා ඇණිය ප්‍රතිස්ථාපනය කිරීමේ කටයුතු 2014 වසරේ දී ආරම්භ කෙරිණි. තාවකාලික මූල්‍ය ප්‍රකාශනවලට අනුව, ශ්‍රීලංකන් ගුවන් සේවය 2013 වසරේ දී වාර්තා කළ රුපියල් බිලියන 28.6 ක මෙහෙයුම් අලාභයට සාපේක්ෂව 2014 වසරේ දී ද අඛණ්ඩව රුපියල් බිලියන 29.0 ක මෙහෙයුම් අලාභයක් වාර්තා කළේය. මෙය 2014 වසරේ දී මුළු ආදායම රුපියල් බිලියන 115.5 ක් දක්වා සියයට 5.4 කින් ඉහළ යාමට සාපේක්ෂව මෙහෙයුම් වියදම රුපියල් බිලියන 144.4 ක් දක්වා සියයට 4.6 කින් ඉහළ යෑමේ ප්‍රතිඵලයක් විය. මේ අතර, තාවකාලික මූල්‍ය ප්‍රකාශනවලට අනුව, මිහින් ලංකා ගුවන් සේවය 2013 වසරේ දී වාර්තා කළ රුපියල් බිලියන 1.0 ක මෙහෙයුම් අලාභයට සාපේක්ෂව 2014 වසරේ දී රුපියල් මිලියන 652 ක සුළු මෙහෙයුම් ලාභයක් වාර්තා කළේය. ශ්‍රීලංකන් ගුවන් සේවයේ ඉන්ධන වියදම, එහි මෙහෙයුම් වියදමෙන් අඩක් පමණ වන බැවින්, ඉන්ධන වියදම අඩුකර ගැනීම එහි මූල්‍යමය ශක්‍යතාවය වර්ධනය කිරීම සඳහා අත්‍යවශ්‍ය විය. එබැවින්, ගුවන්යානා තුළ අන්තර්ගත විශේෂාංග, සුවපහසුව හා දියුණු තාක්ෂණික විශේෂාංගවලින් සමන්විත වන මෙන්ම, ඉහළ ඉන්ධන කාර්යක්ෂමතාවයකින් යුතු නව ගුවන්යානා අත්පත් කර ගැනීම මගින් දැනට පවතින ගුවන්යානා ක්‍රමිකව ප්‍රතිස්ථාපනය කිරීමට ශ්‍රීලංකන් ගුවන් සේවය සැලසුම් කළේය. මෙම වැඩසටහන යටතේ, 2014 වසරේ දී නව A330-300 එයාර් බස් ගුවන්යානා දෙකක් ගුවන්යානා

ඇණියට එක් කෙරුණු අතර, A330-300 එයාර් බස් ගුවන්යානා පහක් 2015 වසර තුළ දී ගෙන්වීමට නියමිතය. මේ අතර, ශ්‍රීලංකන් ගුවන් සේවය විසින් 2014 වසර අවසානය වන විට සිය ගුවන්යානා ඇණිය 23 ක් දක්වා ඉහළ නංවමින් වසර තුළ දී A321-200 පටු බඳ සහිත ගුවන්යානා දෙකක් ද අත්කර ගන්නා ලදී. 2014 මැයි මාසයේ දී ශ්‍රීලංකන් ගුවන් සේවය විසින් ලොව ප්‍රමුඛ ගුවන් සේවා සන්ධානයක් වන “Oneworld” හි පූර්ණ සාමාජිකත්වය හිමිකර ගනිමින් එම තත්ත්වය අත්කර ගත් ඉන්දියානු උප මහාද්වීපයේ පළමු ගුවන් සේවය බවට පත් විය. මේ අතර, රජය සතු ගුවන් සේවාවල මූල්‍යමය ශක්‍යතාව වැඩිදියුණු කිරීමේ අරමුණින් නව රජය විසින් ශ්‍රීලංකන් හා මිහින් ලංකා ගුවන් සේවා ප්‍රතිව්‍යුහගත කිරීම පිළිබඳ සිය අභිප්‍රාය ප්‍රකාශයට පත් කරන ලදී.

2014 වසර තුළ දී ගුවන් සේවා සංවර්ධන ව්‍යාපෘති කිහිපයක ඉදිකිරීම් කටයුතු ක්‍රියාත්මක විය. ජපාන ආධාර යටතේ බණ්ඩාරනායක ජාත්‍යන්තර ගුවන් තොටුපළ පුළුල් කිරීමේ ව්‍යාපෘතියේ දෙවන අදියරේ දෙවන පියවර 2014 සැප්තැම්බර් මාසයේ දී ආරම්භ කරන ලදී. මෙම ව්‍යාපෘතිය යටතේ, මගී පර්යන්ත දෙකක් සහිත තට්ටු කිහිපයකින් සමන්විත උසස් මට්ටමේ පර්යන්තයක් ඉදි කිරීමට නියමිත අතර, එමගින් දැනට පවතින වාර්ෂිකව මගීන් මිලියන 6 ක් හැසිරවීමේ ධාරිතාවය මිලියන 15 ක් දක්වා ඉහළ නැංවෙනු ඇත. තවද, තට්ටු කිහිපයකින් යුතු රථගාලක් සහ නව දුම්රිය පර්යන්තයක් ඉදිකිරීම මෙම ව්‍යාපෘතියට ඇතුළත් වන අතර, ව්‍යාපෘතිය 2019 වසර වන විට නිම කිරීමට අපේක්ෂා කෙරේ. මේ අතර, සැහැල්ලු සිවිල් ගුවන්යානා මෙහෙයුම් සඳහා පලාලි ගුවන් තොටුපළ නැවත ඉදිකිරීමට අදාළ ප්‍රාථමික අධ්‍යයන අවසන් කර ඇති අතර, මඩකලපුව ගුවන් තොටුපළේ ගුවන් පථය දීර්ඝ කිරීමේ කටයුතු සිදු කෙරෙමින් පවතී.

වරාය සේවා

මූලිකවම මහා පරිමාණ බහලු නැව් හැසිරවිය හැකි කොළඹ ජාත්‍යන්තර බහලු පර්යන්තයේ (CICT) වාණිජ ක්‍රියාකාරිත්වයේ වර්ධනය පෙන්නුම් කරමින් වරාය ක්‍රියාකාරකම් දියුණු විය. 2014 වසරේ දී මුළු බහලු මෙහෙයුම් ප්‍රමාණය සියයට 14 ක වර්ධනයක් පෙන්නුම් කරමින් 2013 වසරේ මෙහෙය වූ අඩි විස්සට සමාන බහලු ඒකක මිලියන 4.3 සිට අඩි විස්සට සමාන බහලු ඒකක මිලියන 4.9 ක් දක්වා වර්ධනය විය. 2014 වසරේ දී බහලු ප්‍රතිනැව්ගත කිරීම් සියයට 15.5 ක වර්ධනයක් වාර්තා කොට ඇත. 2014 දී මෙහෙයවන ලද මුළු භාණ්ඩ ප්‍රමාණය පසුගිය වසරේ වාර්තා වූ සියයට 2.0 ක වර්ධනයට සාපේක්ෂව සියයට 12.3 ක

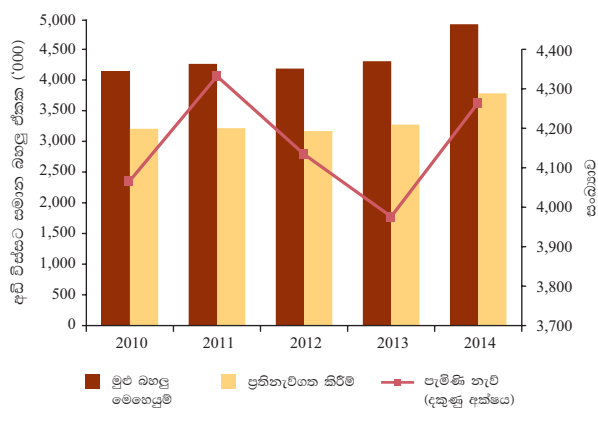
3.6 සංඛන සටහන වරාය සේවා ක්‍රියාකාරිත්වය

ශීර්ෂය	2013	2014 (අ)	වර්ධන අනුපාතය %	
			2013	2014 (අ)
1. පැමිණි නැව් සංඛ්‍යාව	3,976	4,264	-3.8	7.2
කොළඹ	3,667	3,742	-5.2	2.0
ගාල්ල	36	60	-47.8	66.7
ත්‍රිකුණාමලය	134	127	-16.8	-5.2
හම්බන්තොට	139	335	308.8	141.0
2. මෙහෙයවන ලද භාණ්ඩ ප්‍රමාණය (මෙ.ටො. '000)	66,243	74,410	2.0	12.3
කොළඹ	63,482	70,794	2.9	11.5
ගාල්ල	207	394	-50.9	90.3
ත්‍රිකුණාමලය	2,435	2,748	-14.8	12.9
හම්බන්තොට	119	474	495.0	298.3
3. බහලු මෙහෙයුම් ප්‍රමාණය (TEUs '000) (අ)	4,306	4,908	2.8	14.0
4. බහලු ප්‍රතිනැව්ගත කිරීම් (TEUs '000) (අ)	3,274	3,781	3.4	15.5
5. සේවක සංඛ්‍යාව (අ)	9,886	9,493	-3.1	-4.0

(අ) තාවකාලික මූලාශ්‍රය: ශ්‍රී ලංකා වරාය අධිකාරිය
 (අ) TEUs = අඩි විස්සට සමාන බහලු ඒකක
 (අ) ශ්‍රී ලංකා වරාය අධිකාරිය සඳහා පමණි

වර්ධනයක් අත්පත් කර ගනිමින් මෙහෙයවන ලද මුළු භාණ්ඩ ප්‍රමාණය මෙට්‍රික් ටොන් මිලියන 74 ක් දක්වා ඉහළ ගියේය. කොළඹ හා හම්බන්තොට වරායන් දෙකෙහිම පොහොර, යකඩ/වානේ හා වාහන ආනයන මෙහෙයවීමේ වර්ධනයක් පෙන්නුම් කරමින් තොග කඩන (Break Bulk) භාණ්ඩ මෙහෙයවීම් සියයට 87.7 ක ශීඝ්‍ර වර්ධනයක් වාර්තා කොට ඇත. වාහන මෙහෙයවීම් කටයුතු සියයට 206.7 ක වර්ධනයක් පෙන්නුම් කළ අතර හම්බන්තොට වරායේ පමණක් සිදු කරනු ලබන වාහන ප්‍රතිනැව්ගත කිරීම් සියයට

3.5 රජ ප සටහන බහලු මෙහෙයුම්, ප්‍රතිනැව්ගත කිරීම් සහ නැව් පැමිණීම්



321.7 කින් වර්ධනය විය. බහලු නැව් පැමිණීම සියයට 3.1 ක වර්ධනයක් වාර්තා කළ අතර, ශ්‍රී ලංකාවට පැමිණි සමස්ත නැව් ප්‍රමාණය 2013 වසරේ පැවති සියයට 3.8 ක පහත වැටීමට සාපේක්ෂව සියයට 7.2 ක වර්ධනයක් සනිටුහන් කොට ඇත.

කොළඹ හා හම්බන්තොට වරායන්ගේ මහා පරිමාණ පුළුල් කිරීමේ කටයුතු තවදුරටත් ක්‍රියාත්මක වේ. කොළඹ වරාය පුළුල් කිරීමේ ව්‍යාපෘතිය යටතේ වරාය යටිතල පහසුකම් දියුණු කිරීම සැලසුම් ප්‍රකාරව සිදු කෙරේ. වාර්ෂිකව අඩි විස්සට සමාන බහලු ඒකක මිලියන 2.4 ක් මෙහෙයවීමේ හැකියාව ඇති දකුණු බහලු පර්යන්තයේ (SCT) ඉදිකිරීම් කටයුතු 2014 අප්‍රේල් මස වන විට නිම කරන ලද අතර, නැගෙනහිර බහලු පර්යන්තය (ECT) මෙහෙයුම් කටයුතු සඳහා 2015 වසරේ විවෘත කිරීමට අපේක්ෂා කෙරේ. නැගෙනහිර බහලු පර්යන්ත සංවර්ධන සැලසුමේ පළමු අදියර යටතේ ඉදිකිරීමට සැලසුම් කර ඇති නැංගුරම්පල තුළින් කොළඹ වරායේ බහලු මෙහෙයුම් ධාරිතා හිඟ කම මගහරවා ගැනීමට අපේක්ෂා කෙරේ. භූගෝලීය වශයෙන් වාසිදායක ස්ථානයක පවතින හම්බන්තොට වරාය, සේවා හා කාර්මික වරායක් ලෙසින් ක්‍රියාත්මක වනු ඇතැයි අපේක්ෂා කෙරේ. මේ උදෙසා, නාවික ඉන්ධන, ගුවන්යානා ඉන්ධන හා දුව පෙට්‍රෝලියම් වායු ගබඩා කිරීම හා සම්මිශ්‍රණය සඳහා සෂ්ණ මීටර් 80,000 ක ධාරිතාවයකින් යුතු තෙල් ටැංකි 14 ක් ඉදිකිරීමේ කටයුතු අවසන් කර ඇති අතර, නාවික ඉන්ධන සැපයීමේ කටයුතු 2014 ජූනි මාසයේ දී ආරම්භ කෙරිණි. වර්තමානයේ දී හම්බන්තොට වරාය මගින් තොග භාණ්ඩ මෙහෙයවීම පමණක් සිදු කරනු ලබයි. හම්බන්තොට වරාය ව්‍යාපෘතියේ අදියර II යටතේ දියුණු උපාංග හා පහසුකම් සහිතව නැංගුරම්පල හතරක් ඉදිකිරීමටත්, වරාය දෝණිය මීටර 17 ක් දක්වා ගැඹුරු කිරීමටත් සැලසුම් කොට ඇත. මේ අතර, තාවකාලික මූල්‍ය ප්‍රකාශනවලට අනුව, ශ්‍රී ලංකා වරාය අධිකාරිය 2013 වසරේ වාර්තා කළ රුපියල් බිලියන 2.4 ක මෙහෙයුම් ලාභයට සාපේක්ෂව 2014 වසරේ දී රුපියල් බිලියන 8.9 ක මෙහෙයුම් ලාභයක් වාර්තා කොට ඇත. හෙක්ටයාර 233 ක භූමි ප්‍රමාණයක් මුහුදු ගොඩකර සුබෝපහෝගී නිවාස හා විනෝදාත්මක පහසුකම් මධ්‍යස්ථානවලින් සමන්විතව ව්‍යාපාරික පරිශ්‍රයක් ලෙස සැලසුම් කළ කොළඹ වරාය නගර ව්‍යාපෘතියේ ඉදිකිරීම් කටයුතු 2014 වසරේ සැප්තැම්බර් මස ආරම්භ කෙරිණි. මේ අතර, පාරිසරික බලපෑම ඇගයීම පිළිබඳ විමර්ශන කටයුතු සිදු කෙරෙන තෙක් මෙම ව්‍යාපෘතිය ඉදිකිරීමේ කටයුතු නව රජය විසින් තාවකාලිකව අත්හිටුවා ඇත.

ජල සම්පාදනය හා වාරමාර්ග

නව ජල සැපයුම සඳහා වන ඉහළ ඉල්ලුම හේතුවෙන් 2014 වසරේ දී ජල සැපයුම් ක්ෂේත්‍රයේ සැලකිය යුතු වර්ධනයක් දක්නට ලැබුණි. ජාතික ජල සම්පාදන හා ජලාපවහන මණ්ඩලය (ජා.ජ.ස.ජ.ම.) 2014 වසර තුළ දී ගෘහස්ථ, වාණිජ හා කාර්මික අවශ්‍යතා වෙනුවෙන් නව ජල සම්බන්ධතා 124,251 ක් ලබා දී ඇති අතර පසුගිය වසරට සාපේක්ෂව සියයට 7.3 ක වර්ධනයක් සනිටුහන් කරමින් ජල සැපයුම් සබඳතා ප්‍රමාණය 2014 වසර අවසානය වන විට මිලියන 1.8 ක් දක්වා වර්ධනය කර ගැනීමට සමත් වී ඇත. 2009/10 ගෘහ ඒකක ආදායම් හා වියදම් සමීක්ෂණයට අනුව මෙරට ජනගහනයෙන් සියයට 87.7 කට හිමිව තිබූ පිරිසිදු පානීය ජලය සඳහා වූ ප්‍රවේශය 2012/13 සමීක්ෂණයට අනුව සියයට 89.7 ක් දක්වා වර්ධනය වී ඇත.¹ ජා.ජ.ස.ජ.ම. විසින් කළමනාකරණය කරනු ලබන මහා පරිමාණ හා මධ්‍යම පරිමාණ ජල සැපයුම් ව්‍යාපෘති තුළින් මුළු ජනගහනයෙන් නල ජල පහසුකම් සඳහා ප්‍රවේශය ලබා ඇති ප්‍රමාණය 2013 වසරේ පැවති සියයට 43.7 ට සාපේක්ෂව 2014 වසරේ දී සියයට 44.3 ක් දක්වා ඉහළ ගියේය. 2014 වසර අවසානයේ දී ජා.ජ.ස.ජ.ම. විසින් ක්‍රියාත්මක කරනු ලබන මුළු ජල යෝජනා ක්‍රම සංඛ්‍යාව 329 ක් විය. මෙයට අමතරව, ජා.ජ.ස.ජ.ම. දිවයින පුරා පවතින කුඩා නගරවල පානීය ජල අවශ්‍යතා සපුරාලීම සඳහා සුළු හා මධ්‍ය පරිමාණ ජල ව්‍යාපෘති 49 ක් ස්ථාපනය කරන ලදී. නාගරික කාණු පද්ධතිය දූෂණය වීම වළක්වා ගැනීම තුළින් ගංගා ජල දූෂණ අවම කර ගැනීම මගින් පානීය ජලය හේතුවෙන් ව්‍යාප්ත වන රෝග අවස්ථාවන් වළක්වා ගැනීම සඳහා ඕස්ට්‍රේලියානු රජයේ ආධාර ඇතිව ව්‍යාපෘති කිහිපයක් ක්‍රියාත්මක කිරීමට ජා.ජ.ස.ජ.ම. විසින් පියවර ගන්නා ලදී. රටේ ගිණුම්ගත නොවූ ජල ප්‍රමාණය පසුගිය වසරේ පැවති සියයට 30.2 ට වඩා අඩු වුව ද, එය තවදුරටත් සියයට 28.5 ක් වැනි ඉහළ මට්ටමක පවතී. කොළඹ නගරය තුළ පමණක් ගිණුම්ගත නොවූ ජල ප්‍රමාණය සියයට 46.6 ක මට්ටමක පැවතුණි. වසර 2020 වන විට ගිණුම්ගත නොවූ ජල ප්‍රමාණය සියයට 20 ක මට්ටමක් දක්වා අඩු කිරීමේ ජා.ජ.ස.ජ.ම. ඉලක්කය කරා ළඟා වීම සඳහා සාමූහික ක්‍රියාමාර්ග ගැනීම අත්‍යවශ්‍ය වේ.

ජා.ජ.ස.ජ.ම. මූල්‍ය තත්ත්වය වැඩිදියුණු වීම හේතුවෙන් 2014 දෙසැම්බර් මස සිට බලපැවැත්වෙන පරිදි ජල ගාස්තු පහත දැමීමට හැකි විය. ඒකක 25 ට

¹ ජා.ජ.ස.ජ.ම. මගින් සිදු කරන ලද සමීක්ෂණයකට අනුව 2014 වසර අවසානය වන විට පිරිසිදු පානීය ජලය සඳහා වන ප්‍රවේශය සියයට 84.6 ක් ලෙස ඇස්තමේන්තුගත කොට ඇත. සමීක්ෂණ නියැදිකරණය හා ක්‍රමවේදයේ පවතින වෙනස්කම් ඇස්තමේන්තු වල පවතින මෙම වෙනසට හේතු විය හැකිය.

3.7 සංඛ්‍යා සටහන ජාතික ජල සම්පාදන හා ජලාපවහන මණ්ඩලය විසින් සපයනු ලබන ජලය

ශීර්ෂය	වර්ධන අනුපාතය %			
	2013	2014 (අ)	2013	2014 (අ)
මුළු ජල සම්පාදන යෝජනා ක්‍රම ගණන (අ)	325	329	0.6	1.2
වසර තුළ දී සපයන ලද නව ජල සම්බන්ධතා ගණන	120,084	124,251	-12.9	3.5
සපයා ඇති මුළු ජල සම්බන්ධතා ගණන (අ)	1,707,747	1,831,998	7.6	7.3
මුළු ජල නිෂ්පාදනය (සහ මීටර් මිලියන)	547	575	4.0	5.1
ගිණුම් ගත නොවූ ජලය (%)				
කොළඹ නගරය	47.5	46.6	-3.4	-1.9
සමස්ත දිවයින	30.2	28.5	1.1	-5.6

(අ) තාවකාලික මූලය: ජාතික ජල සම්පාදන හා ජලාපවහන මණ්ඩලය
(ආ) වසර අවසානයේ දී

අඩුවෙන් පරිභෝජනය කරනු ලබන ගෘහස්ථ පාරිභෝගිකයින් වෙත සිය මුළු ජල බිල්පතෙන් සියයට 10 ක ජල ගාස්තු අඩු කිරීමක් 2014 නොවැම්බර් අයවැය යෝජනා මගින් නිවේදනය කරන ලදී. තාවකාලික මූල්‍ය ප්‍රකාශනවලට අනුව ජා.ජ.ස.ජ.ම. 2013 වසරේ දී වාර්තා කළ රුපියල් බිලියන 1.9 ක මෙහෙයුම් ලාභයට සාපේක්ෂව 2014 වසරේ දී රුපියල් බිලියන 2.5 ක මෙහෙයුම් ලාභයක් වාර්තා කොට ඇත. 2014 වසර තුළ දී ප්‍රාග්ධන වියදම් ලෙස රුපියල් බිලියන 35.6 ක මුදලක් වැය කොට ඇති අතර, එය පසුගිය වසරට සාපේක්ෂව සියයට 25 ක වර්ධනයකි.

කෘෂිකාර්මික නිෂ්පාදනය හා එහි ඵලදායීතාව වර්ධනය කිරීම සඳහා තාක්ෂණික වශයෙන් නිරසාර දියුණු වාරිමාර්ග පද්ධතියක් තුළින් කෘෂිකාර්මික කටයුතු සඳහා ජලය සැපයීමට බලධාරීන් විසින් අඛණ්ඩව කටයුතු කරන ලදී. ගොවීන් සඳහා අවශ්‍ය ජලය අඛණ්ඩව සැපයීම සහතික කිරීම සඳහා මහා පරිමාණ වාරි යෝජනා ක්‍රම 18 ක් සංවර්ධනය කරමින් පවතී. ජල සහ මීටර් මිලියන 75 ක ධාරිතාවකින් යුතු දැඳුරුමය යෝජනා ක්‍රමය 2014 නොවැම්බර් මාසයේ දී විවෘත කරන ලදී. මෙම ව්‍යාපෘතිය තුළින් ඉගිනිමිටිය ජලාශය හරහා කුරුණෑගල හා පුත්තලම දිස්ත්‍රික්කවලට දිගු කාලයක සිට පැවති ජල හිඟයට පිලියම් යෙදීමට හැකි වනු ඇත. දැඳුරුමය ව්‍යාපෘතිය මගින් මෙම දිස්ත්‍රික්ක දෙකෙහි ගොවි පවුල් 15,000 ක ඉඩම් අක්කර 27,500 ක් අස්වැද්දීමට අපේක්ෂා කෙරේ. රජය 2014 වසරේ දී මහා පරිමාණ වාරිමාර්ග යෝජනා ක්‍රම වෙනුවෙන් රුපියල් බිලියන 9 ක් වැය කොට ඇති අතර එය 2013 වසරට සාපේක්ෂව සියයට 110.7 ක වර්ධනයකි.

3.3 සමාජ යටිතල පහසුකම් පිළිබඳ ප්‍රතිපත්ති, ආයතනික රාමුව හා ක්‍රියාකාරිත්වය

සෞඛ්‍ය

සෞඛ්‍ය අංශය තුළ මානව සම්පත් සහ භෞතික යටිතල පහසුකම් වැඩිදියුණු කිරීම සඳහා රජය වසර තුළ දී අඛණ්ඩව ප්‍රයත්න දරා ඇත. 2014 වසර අවසානය වන විට පුද්ගලයන් 1,000 කට ඇදුන් 3.7 ක් බැගින් වන ලෙස ඇදුන් 76,918 කින් සමන්විත රජයේ රෝහල් 601 ක් පැවතුණි. 2014 අවසානය වන විට පුද්ගලයන් 1,155 කට එක් වෛද්‍යවරයෙක් බැගින් සුදුසුකම් ලත් වෛද්‍යවරුන් 17,903 කින් සහ පුද්ගලයන් 647 කට එක් හෙදියක් බැගින් සුදුසුකම් ලත් හෙදියන් 31,964 කින් රාජ්‍ය සෞඛ්‍ය සේවාව සමන්විත විය. වසර තුළ දී පළාත් සෞඛ්‍ය දෙපාර්තමේන්තු ඇතුළත්ව රාජ්‍ය සෞඛ්‍ය සේවාවේ සේවක සංඛ්‍යාව නව බඳවා ගැනීම් තුළින් ඉහළ නැංවූ අතර, භෞතික යටිතල පහසුකම් සංවර්ධන ව්‍යාපෘති කිහිපයක් ද වසර තුළ දී නිම කෙරිණි. ශල්‍යාගාරයක්, චුම්බක සම්ප්‍රයුක්තතා ප්‍රතිබිම්භ (MRI) පරිලෝකන යන්ත්‍රයක්, මොඩියුලිය ශල්‍යාගාරයක්, දන්ත ඒකක, ව්‍යාධි පරීක්ෂණාගාරයක්, විකිරණවේදී ඒකකයක්, සමේ රෝග පිළිබඳ ඒකකයක් හා සූනිකාගාරයක් ඇතුළු නවීනතම ඉහළ තාක්ෂණික පහසුකම් සහිත ඇදුන් 1,024 කින් යුත් රටෙහි විශාලතම හමුදා රෝහල 2014 මැයි මස විවෘත කරන ලදී. තවද, තෙලිපලෙයි රෝහලේ පිළිකා රෝග ප්‍රතිකාර ඒකකයක් ඉදිකිරීම හා රිජ්වේ ආර්යා රෝහලේ මූලික ප්‍රතිකාර ඒකකයක් පිහිටුවීම වසර තුළ දී නිම කරන ලදී. රාගම ශික්ෂණ රෝහලේ හදිසි අනතුරු හා ක්ෂණික සඳහා ප්‍රතිකාර කරනු ලබන ගොඩනැගිලි සංකීර්ණයක් ඉදිකිරීම, රිජ්වේ ආර්යා රෝහලේ හෘද රෝග හා හෘද පෙනහළු ප්‍රතිකාර සංකීර්ණයක් ඉදිකිරීම, කරාපිටිය රෝහලේ පිළිකා රෝගීන්ට ප්‍රතිකාර කිරීම සඳහා යොදා ගනු ලබන රේඛීය ත්වරණ උපකරණයෙන් නිකුත් වන විකිරණ පිටතට නිරාවරණය වීම වැළැක්වීම සඳහා ආවරණයක් ඉදිකිරීම හා කැගල්ල දිස්ත්‍රික් මහ රෝහලේ තට්ටු හතරක ශල්‍යාගාර සංකීර්ණයක් ඉදිකිරීමේ කටයුතු ක්‍රියාත්මක කෙරෙමින් පැවතුණි. මේ අතර, 2014 අවසානය වන විට ඇදුන් 4,906 කින් සමන්විත රජයේ ආයුර්වේද රෝහල් 95 ක් පැවති අතර ලියාපදිංචි ආයුර්වේද වෛද්‍යවරුන් සංඛ්‍යාව 21,505 ක් විය.

2014 වසරේ දී සෞඛ්‍ය අමාත්‍යාංශය විසින් සෞඛ්‍ය සේවා සැපයුමෙහි ගුණාත්මකභාවය ඉහළ නැංවීම සඳහා විවිධ ප්‍රතිපත්ති සකස් කරන ලදී. විශේෂිත හා හදිසි අනතුරුවලින් සිදුවන නිවාරණය කළ හැකි මරණ සහ ආබාධිතවීම් අවම කිරීම අරමුණු කර ගනිමින් විශේෂිත හා හදිසි අනතුරු සත්කාර සේවා ප්‍රතිපත්තිය ක්‍රියාත්මක

3.8 සංඛ්‍යා සටහන සෞඛ්‍ය සේවයේ මූලික ලක්ෂණ

ශීර්ෂය	2013	2014 (අ)
1. රාජ්‍ය අංශය		
රෝහල් සංඛ්‍යාව (බටහිර වෛද්‍ය සේවය)	603	601
ඇඳුන් සංඛ්‍යාව	74,636	76,918
ප්‍රාථමික සෞඛ්‍ය සේවා ඒකක	481	484
වෛද්‍යවරුන් සංඛ්‍යාව	17,553	17,903
සහකාර වෛද්‍යවරුන් සංඛ්‍යාව	1,057	1,055
හෙද සේවක සංඛ්‍යාව	30,928	31,964
උපස්ථායක සංඛ්‍යාව	8,091	8,215
2. ආයුර්වේද		
ආයුර්වේද වෛද්‍යවරුන් සංඛ්‍යාව (අ)	21,060	21,505
3. රජයේ මුළු සෞඛ්‍ය වියදම (රු. බිලියන)	119.5	138.4
චරිතන වියදම	99.6	116.2
ප්‍රාග්ධන වියදම	19.9	22.3

(අ) තාවකාලික මූලාශ්‍රයන්: සෞඛ්‍ය හා දේශීය වෛද්‍ය (අ) ආයුර්වේද වෛද්‍ය සහායී අමාත්‍යාංශය ලියාපදිංචි වී ඇති ආයුර්වේද දෙපාර්තමේන්තුව මුදල් අමාත්‍යාංශය මුදල් ලංකා මහ බැංකුව

කරන ලදී. මේ සඳහා සෑම රෝහලකම විශේෂිත හා හදිසි අනතුරු සත්කාර ඒකකයක් පිහිටුවීම හා දැනට තිබෙන හදිසි අනතුරු සත්කාර ඒකක ප්‍රතිසංස්කරණය කිරීම ඇතුළුව දිවයින පුරා පුළුල් විශේෂිත හා හදිසි අනතුරු සත්කාර ඒකක පද්ධතියක් පිහිටුවීම තුළින් කාර්යක්ෂම හා ඵලදායී සේවාවක් ලබාදීම ඉලක්ක කෙරේ. විවිධ මට්ටමේ සෞඛ්‍ය ආයතනවලින් සම්මත ප්‍රමිතියකින් යුත් සත්කාරක සේවා ලබා දීම සහතික කිරීම සඳහා සෞඛ්‍ය සත්කාර ගුණාත්මකභාවය හා රෝගී ආරක්ෂණය සඳහා වන ජාතික ප්‍රතිපත්තිය විධිමත් කරන ලදී. මෙම ප්‍රතිපත්තිය මගින් සායනික ඵලදායීත්වය, රෝගී ආරක්ෂණය සහ රෝගී තෘප්තිය ආවරණය කිරීමටත්, එමගින් ප්‍රාථමික මට්ටමේ රෝහල්වලින් සෞඛ්‍ය සේවා ලබා ගැනීම දිරිමත් කර ප්‍රධාන රෝහල්වල තදබදය වැළැක්වීමටත් අපේක්ෂා කෙරේ. මේ අතර, පාර්ලිමේන්තුව මගින් ජාතික ඖෂධ නියාමක අධිකාරිය සඳහා වන පනත 2015 මාර්තු මස සම්මත කරන ලද අතර, ඉහළ ගුණාත්මකභාවයකින් යුතු ඖෂධ සහ සුරක්ෂිත හා ඵලදායී වෛද්‍ය උපකරණ මහජනයා හට දැරිය හැකි මිලකට ලබා ගත හැකි වීම සහතික කිරීම එමගින් අපේක්ෂා කෙරේ. මෙයට අමතරව, මෙම ප්‍රතිපත්තිය මගින් ශ්‍රී ලංකාව තුළ ඖෂධ නිෂ්පාදනය ප්‍රවර්ධනය කිරීම හා දිරිමත් කිරීම අපේක්ෂා කෙරේ.

බෝවන රෝග ව්‍යාප්තියට විසඳුම් සෙවීම සඳහා වසර තුළ දී විවිධ පියවර ගැනිණි. පිළිගත් ජාත්‍යන්තර ප්‍රමිතීන් පිළිපදිමින් ළමුන් එන්නත් කිරීමේ ජාතික ප්‍රතිශක්තිකරණ වැඩසටහන සියයට 100 ක පමණ

ආවරණයකින් යුතුව ක්‍රියාත්මක විය. 2014 වසර තුළ දී ඩෙංගු උණ, සරම්ප, බරවා රෝගය, ක්ෂය රෝගය, කුරුළු උණ හා මී උණ යන රෝග පැතිරීම පිළිබඳ ආවේක්ෂණ කටයුතු දිවයින පුරා අඛණ්ඩව සිදු කරන ලදී. 2014 වසරේ දී දැඩි අවදානමක් පවතින දිස්ත්‍රික්කවල සේවය සඳහා කීට විද්‍යාඥයින් මෙන්ම රටෙහි කීටයන් පිළිබඳ සමීක්ෂණ ශක්තිමත්ව සිදු කිරීම සඳහා සහායක කීට විද්‍යාඥයන් බඳවා ගැනීමේ කටයුතු සම්පූර්ණ කරන ලදී. වාහක කළමනාකරණ කටයුතු විධිමත් කිරීම සඳහා ජාතික ඩෙංගු මර්දන ඒකකයෙහි කීට පර්යේෂණාගාරයක් ස්ථාපිත කිරීම සඳහා පියවර ගන්නා ලදී. මදුරු මර්දන කටයුතු සඳහා සියලු දිස්ත්‍රික්කවල සුහුඹුල්නාශක හා කීටනාශක බෙදාහරින ලද අතර, පරිසරයේ මදුරුවන් බෝවිය හැකි ස්ථාන නිරන්තරයෙන්ම ඉවත් කිරීම සහතික කිරීම හා දැනුම්වත් කිරීමේ අධ්‍යාපනික වැඩසටහන් පැවැත්වීම සිදු කරන ලදී. ඉබෝලා වසංගතය සමහර බටහිර අප්‍රිකානු රටවල පැතිර යාමත් සමඟ බණ්ඩාරනායක ජාත්‍යන්තර ගුවන් තොටුපළෙහි නිරෝධායන ක්‍රියාමාර්ග ශක්තිමත් කරන ලද අතර විශේෂයෙන්ම හදිසි අවස්ථාවන් සඳහා බෝවන රෝග පිළිබඳ රෝහලේ (IDH) හා මීගමුව රෝහලේ වෙන් කරන ලද ඒකක පිහිටුවන ලදී.

විශේෂයෙන්ම, ජනගහන ව්‍යුහයේ සිදු වෙමින් පවතින වෙනස්කම් සහ බෝවන රෝගවල සිට බෝනොවන රෝග දක්වා රෝගවල සිදුවන විකාශනය හමුවේ බෝනොවන රෝග තත්ත්වයන් ඉහළ යෑම හේතුවෙන් ඒ සඳහා සෞඛ්‍ය බලධාරීන්ගේ අඛණ්ඩ අවධානය යොමු වී ඇත. හෘදවාහිනී ආශ්‍රිත රෝග, දියවැඩියාව, පිළිකා සහ නිදන්ගත පෙනහළු රෝග වැනි බෝ නොවන රෝග තත්ත්වයන් හේතුවෙන් මියයන සංඛ්‍යාව ශ්‍රී ලංකාවේ වාර්ෂික මරණ සංඛ්‍යාවෙන් සියයට 70 කට අධික බව ඇස්තමේන්තුගත කර ඇති අතර, එම රෝග තත්ත්වයන් රෝගාතුර බව හා ආබාධිත වීමට බලපාන මූලික හේතූන් ද වේ. නිදන්ගත බෝනොවන රෝග වැළැක්වීම පිළිබඳව වූ ජාතික ප්‍රතිපත්තිය ක්‍රියාත්මක කර ඇති අතර, දුම්බිම, මධ්‍යසාර, ස්ඵලතාව හා අසමතුලිත ආහාර හා ව්‍යායාමයෙන් තොර ජීවන රටාව වැනි ප්‍රධාන බෝනොවන රෝග හා එක්ව බැඳුණු අවදානම් සාධක අඩු කිරීම සඳහා වන ක්‍රමෝපායික මාර්ග වෙත මෙන්ම, එම රෝග අවස්ථාවන් අවම කිරීම පිළිබඳ අවධානය යොමු කරයි. නිරාහාර රුධිර සීනි පරීක්ෂාව, ශරීර ස්කන්ධ දර්ශක මැනීම, සම්පූර්ණ කෙලෝස්ටෙරෝල් මට්ටම හා රුධිර පීඩනය පරීක්ෂා කර ගැනීම යන සේවා ලබා දෙන “සුව දිවි මධ්‍යස්ථාන” දිවයින පුරා ප්‍රාථමික සෞඛ්‍ය සේවා මට්ටමින් ස්ථාපනය කර ඇත. මීට අමතරව, මුඛ පිළිකා, පියයුරු පිළිකා සහ ගැබ්ගෙල පිළිකා

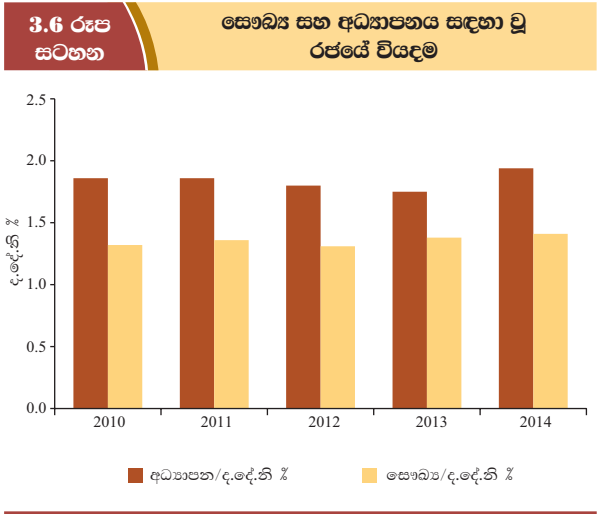
3

ආර්ථික සහ සමාජ යටිතල පහසුකම්

වැනි නිවාරණය කළ හැකි පිළිකා සඳහා බලපාන මූලික හේතූන්ට පිළියම් යෙදීම අරමුණු කරගත් පිළිකා නිවාරණය හා පාලනය කිරීමේ ජාතික ප්‍රතිපත්තිය විධිමත් කර ඇත. කල්වේලා ඇතිව පිළිකා හඳුනා ගැනීම හරහා නිවාරණය කළ හැකි පිළිකා අවදානම අඩුකර ගැනීම අරමුණු කර ගනිමින් ඩිජිටල් හා මූලික මාධ්‍ය හරහා විවිධ දැනුම්වත් කිරීමේ වැඩසටහන් පවත්වන ලදී. හඳුනා නොගත් හේතූන් නිසා ඇතිවන වකුගඩු රෝග ව්‍යාප්තියට පිළියම් වශයෙන් රජය විසින් රෝගය පැතිර පවතින දැඩි අවදානම් කලාපවල රෝගීන් පරීක්ෂා කිරීමේ කටයුතු හා රුධිර කාන්දුකරණ පහසුකම් ශක්තිමත් කරන ලද අතර, රෝගය සඳහා හේතුකාරකයන් ලෙස අනුමාන කරන කෘෂි රසායන වර්ග තුනක් ආනයනය කිරීම තහනම් කිරීම සඳහා පියවර ගන්නා ලදී. මේ අතර, දුම්පානය කිරීමේ ප්‍රතිවිපාක පිළිබඳ මහජන දැනුම්වත්භාවය වැඩිදියුණු කිරීම සඳහා සිගරට් පැකට්ටුවල රූපමය අවවාද ප්‍රදර්ශනය කිරීමේ තීන්දුව රජය විසින් බලාත්මක කරන ලදී.

මාතෘ සහ ළදරු සෞඛ්‍ය වර්ධනය කිරීම සඳහා පියවර ගැනිණි. ජාතික මාතෘ මරණ ආවේක්ෂණය හා ප්‍රතිචාර පද්ධතිය ශක්තිමත් කිරීම හා වැඩිදියුණු කිරීම සඳහා මාතෘ මරණ පිළිබඳ රහසිගත විමර්ශන වැඩසටහන 2014 වසරේ දී ආරම්භ කෙරිණි. 2014 වසර තුළ දී ප්‍රාදේශීය සෞඛ්‍ය සේවා අධ්‍යක්ෂ බල ප්‍රදේශ 28 න් 26 ක ජාතික මාතෘ මරණ සමාලෝචන රැස්වීම් පැවැත්විණි. සෞඛ්‍ය සේවා සඳහා වන ප්‍රවේශය වර්ධනය වීම හා මාර්ග පද්ධතිය දියුණු කිරීම හේතුවෙන් උතුරු පළාත තුළ මාතෘ මරණ අනුපාතය සැලකිය යුතු ලෙස පහළ ගොස් ඇත. තවද, ගැබ්නී මවුචරුන් හා ළමුන් අතර ක්ෂුද්‍රපෝෂණ මන්දපෝෂණය අඩු කිරීමේ අරමුණින් මාස 6 සිට අවුරුදු 5 දක්වා වන ළමුන් හා දරු ප්‍රසූතියෙන් සති 4 ක් ඇතුළත වූ මවුචරුන් සඳහා විටමින් ඒ අධි මාත්‍රාවක් ලබා දීමේ වැඩසටහනක් 2014 වසරේ දී ආරම්භ කරන ලදී.

2014 වසරේ දී සෞඛ්‍ය සේවා සැපයුම සඳහා පෞද්ගලික අංශය අඛණ්ඩව කැපී පෙනෙන ලෙස දායක විය. 2014 වසර අවසානය වන විට ඇඳුන් 90 කින් සමන්විත ආයුර්වේද රෝහල් 10 ක් ඇතුළුව ඇඳුන් 5,776 කින් සමන්විත ලියාපදිංචි කළ රෝහල් 221 ක් රටෙහි පැවතිණි. ආදායම් මට්ටම ඉහළ යෑම හා අභිරුචියෙහි වෙනස්වීම් හේතුවෙන් පෞද්ගලික සෞඛ්‍ය සේවා සඳහා වන ඉල්ලුම ඉහළ ගොස් ඇත. පෞද්ගලික සෞඛ්‍ය සේවා සැපයුමෙහි වර්ධනය සඳහා ප්‍රමුඛ විශේෂඥ වෛද්‍යවරුන් වෙත සහ දියුණු වෛද්‍ය තාක්ෂණයන් සඳහා පොරොත්තු ලේඛනයක නොසිට පහසුවෙන් ප්‍රවේශවීමට ඇති හැකියාව මෙන්ම සෞඛ්‍ය රක්ෂණය සඳහා ජනප්‍රියභාවය ඉහළ යෑම ද උපකාරී වී



ඇත. මේ අනුව, පෞද්ගලික සෞඛ්‍ය සේවා සැපයීමේ ගුණාත්මකභාවය සහතික කිරීම සඳහා මෙම අංශය නියාමනය කිරීමේ අවශ්‍යතාවය ඉස්මතු වී ඇත. මේ අතර, සංචාරක ක්ෂේත්‍රයේ සිදුවන වර්ධනයන් සමග පෞද්ගලික සෞඛ්‍ය සේවා සපයන්නන් විසින් රජයේ සහයෝගය ඇතිව “වෛද්‍ය සංචාරක” අංශයේ පවතින විභවතාවයන්ගේ ප්‍රයෝජනය ගැනීම සඳහා පියවර ගන්නා ලදී.

අධ්‍යාපනය

අධ්‍යාපන සේවාවන්ගේ ගුණාත්මකභාවය වැඩිදියුණු කිරීම සඳහා වසර තුළ දී අධ්‍යාපන ප්‍රතිපත්ති රාමුව තවදුරටත් සවිමත් කරන ලදී. ප්‍රාථමික හා ද්විතීයික අධ්‍යාපනය සඳහා සම ප්‍රවේශය ඉහළ නැංවීම, ප්‍රාථමික අධ්‍යාපනයේ ගුණාත්මකභාවය වැඩිදියුණු කිරීම සහ යහපාලනය හා සේවා සැපයුම සවිමත් කිරීම යන අරමුණු පෙරදැරිව වසර තුළ දී “අධ්‍යාපන ආංශික සංවර්ධන රාමුව හා වැඩසටහන” (2014 - 2018) ආරම්භ කෙරිණි. 2013 වසරේ දී විශේෂ පාර්ලිමේන්තු කමිටුවක් විසින් “නව අධ්‍යාපන ප්‍රතිපත්ති සහ ශ්‍රී ලංකාවේ සාමාන්‍ය අධ්‍යාපනය සඳහා වූ යෝජනා” නම් වූ වාර්තාව සකස් කිරීමෙන් අනතුරුව, ශ්‍රම වෙළඳපොළේ අවශ්‍යතා හා ගැළපෙන අධ්‍යාපනයක් ලබා දීමේ අරමුණින් විස්තීර්ණ අධ්‍යාපන ප්‍රතිපත්තියක් සකස් කිරීම සඳහා අදාළ රේඛීය අමාත්‍යාංශවල ලේකම්වරුන්ගෙන් සැදුම්ලත් නිල කමිටුවක් අමාත්‍ය මණ්ඩලය විසින් පත් කරන ලදී. මේ අතර, අධ්‍යයන කටයුතුවල අන්තර්ගතය, පාඨල බව, කාල ප්‍රමාණය හා දැඩිබව සුදුසු මට්ටමක පවතින බව සහතික කිරීමට සහ එක් එක් මට්ටමවල දී අවශ්‍ය වන අවම දැනුම හිමිවන බව සහතික කිරීමට මෙන්ම ප්‍රතිඵල පාදක කරගත් අධ්‍යාපනය හා ශිෂ්‍ය කේන්ද්‍රීය ඉගෙනීම දිරිගැන්වීම සඳහා 2012 වසරේ දී ප්‍රකාශයට

පත් කළ “ශ්‍රී ලංකා සුදුසුකම් රාමුව” එහි කෙටුම්පත්, ප්‍රමිතීන් හා ක්‍රියාවලි ඇතුළත් කරමින් විශ්වවිද්‍යාල ප්‍රතිපාදන කොමිෂම විසින් අඛණ්ඩව සමාලෝචනය කරන ලදී.

සාමාන්‍ය අධ්‍යාපන ක්ෂේත්‍රයේ ගුණාත්මක හා ප්‍රමාණාත්මක වැඩිදියුණුවීම් දැකිය හැකි විය. රටේ වයස අවුරුදු 5-14 වයස් සීමාවේ සිසුන්ගේ ශුද්ධ ඇතුළත් වීමේ අනුපාතය 2012 වසරේ වාර්තා වූ සියයට 98.39 ට සාපේක්ෂව 2013 වසරේ දී (2014 වසරේ දී ගණනය කරන ලද) සියයට 98.77 ක් ලෙස වාර්තා විය. 10 වන ශ්‍රේණිය දක්වා පාසලේ රැඳීසිටීමේ අනුපාතිකය 2012 වසරේ වාර්තා වූ සියයට 88.4 ට සාපේක්ෂව 2013 වසරේ දී සියයට 90.2 ක් දක්වා වර්ධනය විය. 2014 වසරේ දී රටේ පැවති මුළු පාසල් සංඛ්‍යාව (ජාත්‍යන්තර පාසල් හැර) 10,973 ක් වූ අතර, ඉන් 10,123 ක් රජයේ පාසල් විය. මේ අතරින් 2014 වසරේ දී සිසුන් 50 කට වඩා අඩු පාසල් සංඛ්‍යාව 1,540 ක් ලෙස පැවතුණි. සාමාන්‍ය අධ්‍යාපන ක්ෂේත්‍රයේ මුළු ශිෂ්‍ය සංඛ්‍යාව හා ගුරුවරු සංඛ්‍යාව (ජාත්‍යන්තර පාසල් ද ඇතුළත්ව) පිළිවෙලින් මිලියන 4.3 ක් සහ 249,024 ක් විය. විශේෂයෙන්ම, අලුතින් හඳුන්වා දුන් තාක්ෂණවේදය විෂය ධාරාව සම්බන්ධයෙන් ඇති වූ ගුරු අවශ්‍යතාවයට පිළියමක් ලෙස 2014 වසරේ දී රජය විසින් ගුරුවරුන් 5,441 ක් බඳවා ගන්නා ලදී. පාසල් විෂයමාලා තාර්කිකරණය කිරීම හා ඒ අනුව, ගුරු උපදෙස් අත්පොත් සංශෝධනය කිරීමේ කටයුතුවල ජාතික අධ්‍යාපන ආයතනය අඛණ්ඩව නිරත විය. 2014 වසරේ දී අධ්‍යාපන යටිතල පහසුකම් තවදුරටත් සංවර්ධනය කරන ලදී. ඒ අනුව, ද්විතියික පාසල් දහසක් සංවර්ධනය කිරීමේ වැඩසටහන යටතේ පාසල් 948 ක තාක්ෂණික විද්‍යාගාර ඉදිකරන ලදී. අ.පො.ස. උසස් පෙළ සඳහා තාක්ෂණවේදය විෂය ධාරාව ඉගැන්වීම සිදු කරන පාසල් නවයක මහින්දෝදය තාක්ෂණික පීඨ ඉදිකිරීමේ කටයුතු අවසන් කළ අතර, 2014 වසර අවසානය වන විට තවත් පීඨ 242 ක් ඉදි කෙරෙමින් පැවතුණි. උතුරු පළාතේ ද්විතියික පාසල් 100 ක් සංවර්ධනය කිරීමේ වැඩසටහන අඛණ්ඩව පවත්වාගෙන ගිය අතර, පාසල් 17 ක කටයුතු නිම කෙරිණි. ගුරු සංවර්ධනය, අධ්‍යාපන කළමනාකරණය සවිමත් කිරීම හා අධ්‍යාපනය සඳහා සැලැස්මක් සංවර්ධනය කිරීම ඉලක්ක කරගත් “පාසල් අධ්‍යාපන පද්ධතිය දැනුම කේන්ද්‍රීය පදනම බවට පරිවර්තනය කිරීමේ ව්‍යාපෘතිය” අඛණ්ඩව සිදු කළ අතර “අධ්‍යාපන ක්ෂේත්‍ර සංවර්ධන වැඩසටහන”, “දැනුවත් සමාජයක් සඳහා අධ්‍යාපනය” හා “සමාජ ඒකාබද්ධතාව සඳහා අධ්‍යාපනය” යන ව්‍යාපෘති ද ක්‍රියාත්මක වෙමින් පැවතුණි. තොරතුරු හා සන්නිවේදන තාක්ෂණ සාක්ෂරතාවයෙහි ඇති වැදගත්කම හඳුනා ගනිමින්

3.9 සංඛ්‍යා සටහන සාමාන්‍ය අධ්‍යාපනයේ මූලික ලක්ෂණ

ශීර්ෂය	2013	2014 (අ)
1. මුළු පාසල් සංඛ්‍යාව	10,849	10,973
රජයේ පාසල්	10,012	10,123
ප්‍රාථමික පාසල්	3,504	3,559
ද්විතියික පාසල්	6,508	6,564
ඉන්, ජාතික පාසල්	350	351
වෙනත් පාසල්	837	850
පිරිවෙන්	734	747
පෞද්ගලික හා විශේෂ පාසල් (ආ)	103	103
2. මුළු ශිෂ්‍ය සංඛ්‍යාව	4,302,407	4,345,810
රජයේ පාසල්	4,037,095	4,077,989
වෙනත් පාසල්	196,460	194,297
පිරිවෙන්	66,116	62,870
පෞද්ගලික හා විශේෂ පාසල් (ආ)	130,344	131,427
ජාත්‍යන්තර පාසල් (ඇ)	68,852	73,524
3. මුළු ගුරුවරු සංඛ්‍යාව	242,345	249,024
රජයේ පාසල්	223,752	229,655
වෙනත් පාසල්	12,379	12,655
පිරිවෙන්	6,062	6,162
පෞද්ගලික හා විශේෂ පාසල් (ආ)	6,317	6,493
ජාත්‍යන්තර පාසල් (ඇ)	6,214	6,714
4. නව ඇතුළත්කර ගැනීම් (ඇ)	342,451	339,554
5. ශිෂ්‍ය / ගුරු අනුපාතය		
රජයේ පාසල්	18	18
වෙනත් පාසල්	16	15
ජාත්‍යන්තර පාසල් (ඇ)	11	11
6. ප්‍රාථමික ශුද්ධ ඇතුළත්වීමේ අනුපාතය (අවුරුදු 5 -9)	98.45	ලැ.නො.
7. ද්විතියික ශුද්ධ ඇතුළත්වීමේ අනුපාතය (අවුරුදු 10-14)	99.19	ලැ.නො.
8. වයස් විශේෂිත ඇතුළත්වීමේ අනුපාතය (අවුරුදු 5-14)	98.77	ලැ.නො.
9. ගුරුවරු පුහුණු කිරීමේ පාසල් සංඛ්‍යාව	9	9
10. වසර තුළ දී පුහුණු කළ ගුරුවරු සංඛ්‍යාව	1,280	418
11. ජාතික අධ්‍යාපන පීඨ සංඛ්‍යාව	18	18
පුහුණුවලත් මුළු ගුරුවරු සංඛ්‍යාව	7,171	6,325
වසර තුළ දී පුහුණුව නිමකළ ගුරු සංඛ්‍යාව	2,766	2,465

(අ) තාවකාලික මූලයන්: අධ්‍යාපන අමාත්‍යාංශය ශ්‍රී ලංකා මහ බැංකුව
 (ආ) රජය විසින් අනුමත පෞද්ගලික පාසල් සහ විශේෂ අවශ්‍යතා සහිත ලමුන් සඳහා වූ පාසල් (මෙයට සමාගම් පනත යටතේ ලියාපදිංචි කළ ජාත්‍යන්තර පාසල් අයත් නොවේ)
 (ඇ) 2014 වසරේ දී ශ්‍රී ලංකා මහ බැංකුව මගින් ජාත්‍යන්තර පාසල් 120 ක් ආවරණය වන පරිදි පවත්වන ලද සමීක්ෂණයක් මත දත්ත පදනම් වේ. සංඛ්‍යා සටහනේ දක්වා ඇති දත්ත මෙම සමීක්ෂණයට පිළිතුරු සැපයූ පාසල් සඳහා පමණක් අදාළ වේ. මෙහි පිළිතුරු සැපයීමේ අනුපාතය සියයට 59 ක් විය.
 (ඈ) රජයේ පාසල් සඳහා පමණි.

2014 වසරේ දී ජාත්‍යන්තර පරිගණක සහතික පත්‍ර පාඨමාලාව (ICDL) සහ පරිගණක උපකාරක ඉගෙනුම් (CAL) යන සහතිකපත් හිමිකර ගැනීම සඳහා ගුරුවරුන් 220 කට ශිෂ්‍යත්ව ලබා දුන් අතර, ජාතික අධ්‍යාපනික තොරතුරු හා සන්නිවේදන තාක්ෂණ සහතික පත්‍ර

පාඨමාලාව (IPICT) හැඳුරීම සඳහා වෘත්තීයමය පුහුණු ශිෂ්‍යත්ව 647 ක් ලබා දෙන ලදී. මෙයට අමතරව, පාසල් විදුහල්පතිවරුන් සහ අධ්‍යාපන නිලධාරීන් 150 දෙනෙකු විසින් ඉ-පුරවැසි (e-citizen) පුහුණු ශිෂ්‍යත්ව වැඩසටහන අවසන් කරන ලදී. ඉහළ යන පෞද්ගලික හා ජාත්‍යන්තර පාසල් සංඛ්‍යාව පිළිබඳ සැලකීමේ දී ඉන් බොහොමයක් රටේ අධ්‍යාපන අධිකාරීවල අධීක්ෂණයට යටත්ව ක්‍රියා නොකරන බව පෙනී යන අතර, එමගින් එවැනි ආයතන සම්බන්ධයෙන් ජාතික ප්‍රතිපත්තියක් සකස් කිරීමේ අවශ්‍යතාවය ඉස්මතු කර දක්වයි.

ධාරිතාවයේ පවතින සීමාවීම් හේතුවෙන් උසස් අධ්‍යාපන ක්ෂේත්‍රයේ රජයේ ඒකාධිකාරය අභියෝගයට ලක්ව ඇත. එහි ප්‍රතිඵලයක් ලෙස, සිසුන් බොහොමයක් විසින් වෙනත් රටවල උසස් අධ්‍යාපන අවස්ථාවන් සොයා ශ්‍රී ලංකාව හැර යනු ලබන අතර, දේශීය වශයෙන් පවතින පෞද්ගලික අංශයේ උසස් අධ්‍යාපන ආයතන සංඛ්‍යාවේ ශීඝ්‍ර වර්ධනයක් ද දැකිය හැකිය. එබැවින්, උසස් අධ්‍යාපන ක්ෂේත්‍රයේ සමස්ත වර්ධනය සහතික කිරීම සඳහා සුදුසු නියාමන හා ප්‍රතිනිෂ්පාදන යාන්ත්‍රණ හඳුන්වාදිය යුතුව ඇත. 2014 වසරේ දී, විශ්වවිද්‍යාල ප්‍රවේශය සඳහා සිසුන් 143,740 ක් සුදුසුකම් ලැබූව ද, ප්‍රථම උපාධිය හැඳුරීම සඳහා රජයේ විශ්වවිද්‍යාල පද්ධතියට ඇතුළත් කරගත් ශිෂ්‍ය සංඛ්‍යාව 25,200 ක් විය. විශ්වවිද්‍යාල ප්‍රතිපාදන කොමිසම විසින් 2014 වසරේ දී රාජ්‍ය විශ්වවිද්‍යාලවල නව ප්‍රථම උපාධි පාඨමාලා දෙකක්, පශ්චාත් උපාධි පාඨමාලා 10 ක් හා නව බාහිර උපාධි හා විස්තීර්ණ පාඨමාලා 11 ක් ඇරඹීම සඳහා අනුමැතිය ලබා දෙන ලදී. අ.පො.ස. උසස් පෙළ සඳහා තාක්ෂණවේදය විෂය ධාරාව හදාරන සිසුන්ට අදාළ පීඨ පිහිටුවීමේ කටයුතු මන්දගාමී වූ අතර, විශේෂයෙන්ම ඔවුන්ට ප්‍රදානය කිරීමට අපේක්ෂිත උපාධියේ ස්වභාවය සම්බන්ධයෙන් සිසුන් අතර යම් අවිනිශ්චිතතාවයක් පැවතිණි. උපාධි ප්‍රදානය කිරීමට බලයලත් මුළු පෞද්ගලික ආයතන සංඛ්‍යාව 14 ක් දක්වා ඉහළ නංවමින්, උසස් අධ්‍යාපන අමාත්‍යාංශය විසින් බැංකු හා මූල්‍ය, රක්ෂණය හා අවදානම් කළමනාකරණය සහ ප්‍රාදේශීය විද්‍යාව හා සැලසුම්කරණය පිළිබඳ ප්‍රථම උපාධි පිරිනැමීම සඳහා සහසර සරසවි සමාගමට අනුමැතිය ලබා දුන් අතර, ව්‍යාපාර කළමනාකරණ උපාධි පිරිනැමීම සඳහා Horizon College of Business and Technology (Pvt.) Ltd. ආයතනයට අනුමැතිය ලබා දෙන ලදී. 2014 වසර අවසානය වන විට උපාධි ප්‍රදානය සඳහා අවසර ලබා දෙන ලෙස තවත් ආයතන 11 ක් විසින් කර තිබූ ඉල්ලීම් සමාලෝචනයට ලක් කෙරෙමින් පැවතුණි. රාජ්‍ය නොවන උසස් අධ්‍යාපන ආයතන විසින් පවත්වා

3.10 සංඛ්‍යා සටහන විශ්වවිද්‍යාල අධ්‍යාපනයේ මූලික ලක්ෂණ (අ)

ශීර්ෂය	2013	2014 (අ)
1. විශ්වවිද්‍යාල සංඛ්‍යාව	15	15
2. අනෙකුත් උසස් අධ්‍යාපන ආයතන සංඛ්‍යාව	18	18
3. ශිෂ්‍ය සංඛ්‍යාව (උපාධි අපේක්ෂක) (අ)		
විශ්වවිද්‍යාල	77,126	81,153
ආයතන	3,254	3,378
විවෘත විශ්වවිද්‍යාලය	16,739	14,983
4. මුළු කාර්යමණ්ඩලය (සියලුම විශ්වවිද්‍යාලවල)		
අධ්‍යයන	5,439	5,809
අනධ්‍යයන	11,294	11,542
5. ශිෂ්‍ය / ගුරු අනුපාතය	17.8	17.4
6. වයස් විශේෂිත උපාධි අපේක්ෂක ඇතුළත්වීමේ අනුපාතය (අවුරුදු 19-23) (අ)	6.2	6.3
7. අ.පො.ස උසස් පෙළ සිට විශ්වවිද්‍යාලයට ඇතුළත්වීම		
ඇතුළත්වීමට සුදුසුකම් ලැබූ ප්‍රමාණය (%)	63.04	58.27
සුදුසුකම් ලැබූවන්ගෙන් ඇතුළත් වූ ප්‍රමාණය (%)	16.71	17.50
8. උපාධිලත් සංඛ්‍යාව (අ)		
ප්‍රථම උපාධි	20,839	24,559
පශ්චාත් උපාධි	8,636	9,705
9. ප්‍රථම උපාධිය සඳහා නව ඇතුළත්වීම් (ඉ)	24,198	25,200
10. විශ්වවිද්‍යාලවලට ඇතුළත්වීම සඳහා සුදුසුකම් ලැබූ සංඛ්‍යාව	144,816	143,740

(අ) විශ්වවිද්‍යාල ප්‍රතිපාදන කොමිසම යටතේ පවතින විශ්වවිද්‍යාල හා උසස් අධ්‍යාපන ආයතන
 (ආ) නාවකාලික
 (ඇ) බාහිර උපාධි පාඨමාලා ඇතුළත් නොවේ
 (ඈ) බාහිර උපාධි හා විවෘත විශ්වවිද්‍යාලය ඇතුළත් වේ
 (ඉ) බාහිර උපාධි හා විවෘත විශ්වවිද්‍යාලය ඇතුළත් නොවේ

මූලාශ්‍රය: විශ්වවිද්‍යාල ප්‍රතිපාදන කොමිසම

ගත යුතු තත්ත්ව ප්‍රමිතීන් නිශ්චය කිරීමේ අරමුණින් උසස් අධ්‍යාපන අමාත්‍යාංශය විසින් පිහිටවනු ලැබූ තත්ත්ව සහතිකකරණය හා ප්‍රතිනිෂ්පාදන පිළිබඳ ස්ථාවර කමිටුව (SCAQA) අඛණ්ඩව ක්‍රියාත්මක විය. ක්‍රමයෙන් විකාශනය වන ශ්‍රම වෙළඳපොළ ඉල්ලුම සපුරාලීමට හැකිවන මට්ටමකට උසස් අධ්‍යාපන අංශය පත් කිරීමේ කටයුතු වේගවත් කිරීම සඳහා මෙම රාමුව සවිමත් කළ යුතුව ඇත.

තාක්ෂණික හා වෘත්තීය අධ්‍යාපනය හා පුහුණුව ලබා දීමේ දී රාජ්‍ය අංශය මෙන්ම පෞද්ගලික අංශය ද තවදුරටත් සක්‍රීය ලෙස දායක විය. ශ්‍රම වෙළඳපොළ අවශ්‍යතා සහ ශ්‍රම බලකාය සතු කුසලතා අතර පවතින පරතරය දුරලීමට අපේක්ෂා කරන තාක්ෂණික හා වෘත්තීය අධ්‍යාපන හා පුහුණු ක්ෂේත්‍රය රාජ්‍ය ආයතන 531 කින් සහ ලියාපදිංචි පෞද්ගලික හා රාජ්‍ය නොවන සංවිධාන 660 කින් සමන්විත විය. තොරතුරු හා



3.II සංඛ්‍යා සටහන		තෘතීයික හා වෘත්තීය අධ්‍යාපන පුහුණු ක්ෂේත්‍රයේ මූලික ලක්ෂණ	
ශීර්ෂය		2013	2014 (අ)
1.	ලියාපදිංචි කළ කාර්මික හා වෘත්තීය අධ්‍යාපන පුහුණු ආයතන සංඛ්‍යාව	1,081	1,191
	රාජ්‍ය	519	531
	පෞද්ගලික හා රාජ්‍ය නොවන සංවිධාන	562	660
2.	පිළිගත් පාඨමාලා සංඛ්‍යාව	1,601	2,277
	රාජ්‍ය	1,175	1,754
	පෞද්ගලික හා රාජ්‍ය නොවන සංවිධාන	426	523
3.	ප්‍රදානය කළ ජාතික වෘත්තීය සුදුසුකම් සහතිකපත් සංඛ්‍යාව	22,855	28,535
	කාර්මික අධ්‍යාපන හා පුහුණු කිරීමේ දෙපාර්තමේන්තුව	2,932	3,481
	ජාතික ආධුනිකත්ව සහ කාර්මික පුහුණු කිරීමේ අධිකාරිය	6,085	6,185
	වෘත්තීය පුහුණු අධිකාරිය	6,262	7,711
	ජාතික තරුණ සේවා සභාව	656	720
	පෞද්ගලික ආයතන	6,920	10,438
4.	ලියාපදිංචි කළ රාජ්‍ය අංශයේ ආයතනවල පුහුණු කිරීමේ කටයුතුවල ක්‍රියාකාරීත්වය		
	බඳවාගත් සංඛ්‍යාව	68,554	86,989
	අවසන් කළ සංඛ්‍යාව	31,392	45,552

(අ) තාවකාලික මූලාශ්‍රය: තෘතීයික හා වෘත්තීය අධ්‍යාපන කොමිෂන් සභාව

සන්නිවේදන තාක්ෂණය, ඉදිකිරීම්, භාෂා, මෝටර් රථ නඩත්තුව, රෙදිපිළි හා ඇඟලුම්, හෝටල් හා සංචාරක, මෝස්තර නිර්මාණ හා සන්නිවේදන, කාර්යාල කළමනාකරණය, කෘෂිකාර්මික වැවිලි හා පලු සම්පත්, මැණික් හා ස්වර්ණාභරණ, මුද්‍රණය වැනි ක්ෂේත්‍රවල පිළිගත් පාඨමාලා 2,277 ක් මෙම ආයතන විසින් පවත්වන ලදී. ජාතික වෘත්තීය සුදුසුකම් පද්ධතිය යටතේ, තෘතීයික හා වෘත්තීය අධ්‍යාපන කොමිෂම විසින් පෙර වසරේ ලබා දුන් ජාතික වෘත්තීය සුදුසුකම් සහතිකපත් 22,855 ට සාපේක්ෂව, 2014 වසර තුළ දී සහතිකපත් 28,535 ක් ලබා දී ඇත.

නිවාස සහ නාගරික සංවර්ධනය

2014 වසරේ දී රජය විසින් නිවාස සංවර්ධන වැඩසටහන් කිහිපයක් රටපුරා ක්‍රියාත්මක කරන ලදී. අඩු ආදායම්ලාභීන් ඉලක්ක කර ගනිමින් ජනසෙවණ උපහාර වැඩසටහන සහ ග්‍රාමීය හා අර්ධ නාගරික නිවාස වැඩසටහන වැනි වැඩසටහන් ජාතික නිවාස සංවර්ධන අධිකාරිය (ජා.නි.ස.අ.) විසින් ක්‍රියාත්මක කෙරිණි. මෙම නිවාස යෝජනා ක්‍රම යටතේ වසර තුළ දී පවුල් 31,178 කට ප්‍රතිලාභ හිමි වූ අතර, ඒ අතුරින් පවුල් 16,657 කට නව නිවාස හිමි විය. ජා.නි.ස.අ. විසින් වසර තුළ දී ඉන්දියානු නිවාස වැඩසටහන

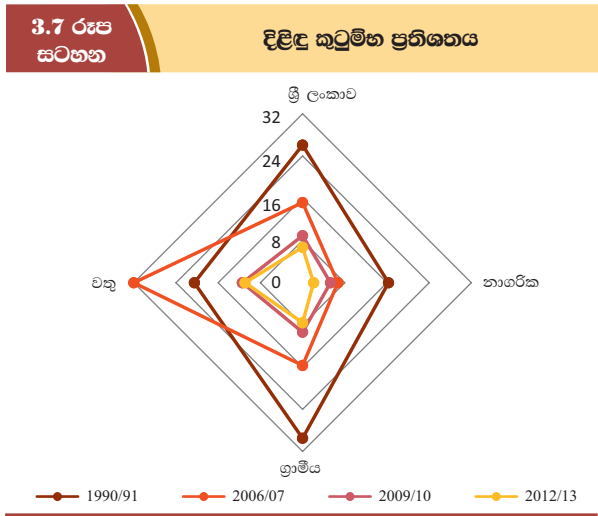
යටතේ උතුරු පළාතේ නිවාස 919 ක් ඉදිකිරීමේ කටයුතු නිම කරන ලදී. තවද, වසර තුළ දී නිවැසියන් 6,198 දෙනෙකුට ප්‍රතිලාභ සලසමින් ජා.නි.ස.අ. යටතේ ක්‍රියාත්මක වන “නගමු පුරවර නිවාස යටිතල පහසුකම් ප්‍රතිසංස්කරණ වැඩසටහන” යටතේ මහල් නිවාස කිහිපයක් අලුත්වැඩියා කෙරිණි. මෙයට අමතරව, නිසි හිමිකාරීත්වයකින් තොරව රජයේ නිවාස යෝජනා ක්‍රමවල ජීවත්වන නිවැසියන් 2,188 දෙනෙකුට ජා.නි.ස.අ. විසින් සින්තක්කර ඔප්පු ලබා දුන් අතර, ඉඩම් කොටස් 314 ක් බෙදා දෙන ලදී. මේ අතර, නාගරික ජනාවාස සංවර්ධන අධිකාරිය (නා.ජ.ස.අ.) මගින් අඟුලාන නිවාස වැඩසටහන යටතේ නිවාස ඒකක 288 ක ඉදිකිරීම් කටයුතු නිම කළ අතර, ලුනාව, හලාවත, ලිඳුල, ත්‍රිකුණාමලය, සීතාවක හා දීරිය නාගරික නිවාස සංවර්ධන වැඩසටහන් යටතේ තවත් නිවාස ඒකක 914 ක ඉදිකිරීම් කටයුතු ක්‍රියාත්මක වෙමින් පැවතුණි. මෙයට අමතරව, නා.ජ.ස.අ. යටතේ ක්‍රියාත්මක වන ජනසෙවණ ස්වයංක්‍රීය මානව සංවර්ධන වැඩසටහන, නිවාස ඒකක 5,841 ක් ආවරණය වන පරිදි අඩු පහසුකම් සහිත ජනාවාස 131 ක් දක්වා දීර්ඝ කෙරුණු අතර, මේ යටතේ සමාජ ආර්ථිකමය හා සංස්කෘතිකමය වශයෙන් අඩු පහසුකම් සහිත ජනාවාසවල ජීවත්වන ප්‍රජාවගේ අධ්‍යාපනය ඉහළ නැංවීම හා ඔවුන් සවිබල ගැන්වීම අපේක්ෂා කෙරේ. ඉහත ව්‍යාපෘති සඳහා 2014 වසරේ දී රජය විසින් රුපියල් බිලියන 7.8 ක පමණ මුදලක් වැය කරන ලදී.

නාගරික සංවර්ධන අධිකාරිය (නා.ස.අ.) අඩු පහසුකම් සහිත නාගරික ජනාවාසවල ජීවත්වන ජනතාවගේ නිවාස පහසුකම් වැඩිදියුණු කිරීමට උපකාරී වූ අතර, නාගරික යටිතල පහසුකම් සංවර්ධනය සඳහා ද තවදුරටත් සක්‍රීය ලෙස දායක විය. මහා පරිමාණ නිවාස ව්‍යාපෘති සහ නාගරික සංවර්ධන ව්‍යාපෘති කිහිපයක් වසර තුළ දී අවසන් කෙරුණු අතර, තවත් ව්‍යාපෘති ෫ සක් ක්‍රියාත්මක වෙමින් පැවතුණි. නාගරික අඩු පහසුකම් සහිත ජනාවාසවල සිටින පවුල් සඳහා නිවාස 4,183 ක් ලබා දෙමින් නා.ස.අ. විසින් වසර තුළ දී නිවාස ව්‍යාපෘති කිහිපයක් නිම කරන ලදී. මෙයට අමතරව, නිවාස ඒකක 12,939 කින් සමන්විත මහා පරිමාණ නිවාස ව්‍යාපෘති 18 ක ඉදිකිරීම් කටයුතු ක්‍රියාත්මක වෙමින් පැවතුණි. මේ අතර, පැරණි විගණකාධිපති දෙපාර්තමේන්තු ගොඩනැගිල්ල ප්‍රතිසංස්කරණය කර නවීන සාප්පු සංකීර්ණවලින්, රංග ශාලාවකින් සහ විනෝද උද්‍යානයකින් සමන්විත “ආර්කේඩ් නිදහස් වතුරග්‍රය” ඉදිකිරීම සහ ශාන්ත ජෝන් මාළු වෙළඳසැල ප්‍රතිසංස්කරණය කර “කොළඹ රත්‍රන් මධ්‍යස්ථානය” බවට පත් කිරීම වැනි නාගරික සංවර්ධන වැඩසටහන්

කිහිපයක් නා.ස.අ. විසින් කොළඹ නගරය තුළ අවසන් කෙරිණි. තවද, ගෝලීය වෙළඳපොළ සඳහා ඉහළ ගුණාත්මකභාවයකින් යුතු තොරතුරු තාක්ෂණ සේවා සැලසීමේ අරමුණින් ට්‍රිපොලි වෙළඳ චතුරය අලුත්වැඩියා කිරීමේ පළමු අදියර යටතේ තොරතුරු තාක්ෂණ දැනුම් උද්‍යානය ඉදිකිරීමේ කටයුතු අවසන් කෙරිණි. කෙසේ වෙතත්, 2014 වසරේ දී නිම කෙරුණු පිටකොටුව පාවෙන වෙළඳසැල ව්‍යාපෘතිය, නාගරික අලංකරණය සඳහා දායකත්වයක් ලබා දුන් නමුත්, වාණිජමය අවධානයක් ලබා ගැනීමට අපොහොසත් වූ අතර, මෙවැනි ව්‍යාපෘතිවල ශක්‍යතාවය පිළිබඳව ඉහළ අවධානයක් යොමු කළ යුතු බව එමගින් පෙන්වා දෙයි. මේ අතර, දියුණු යටිතල පහසුකම් වඩා ඵලදායී අන්දමින් භාවිතයට ගැනීමට හා යටිතල පහසුකම් සැලසීමේ දී ඇතිවන පරතරයන් පියවා ගැනීම සඳහා කොළඹ, ගම්පහ හා කළුතර දිස්ත්‍රික්ක ආවරණය වන පරිදි බටහිර කලාපීය පුරවරයක් (Western Region Megapolis) පිහිටුවීම සඳහා වන සිය අභිප්‍රාය නව රජය විසින් ප්‍රකාශයට පත් කර ඇත.

සමාජ ආරක්ෂණ ජාල වැඩපිළිවෙල සහ දිළිඳුකම තුරන් කිරීම

1990 සිට 2015 වන විට දරිද්‍රතාව හරි අඩකින් අඩු කිරීමේ සහග්‍ර සංවර්ධන අභිමතාර්ථය (MDG) කරා ළඟා වෙමින් පසුගිය වසර කිහිපය තුළ ශ්‍රී ලංකාවේ දරිද්‍රතා මට්ටම නොකඩවා පහත වැටී ඇත. ගෘහ ඒකක ආදායම් හා වියදම් සමීක්ෂණයට (HIES) අනුව නිල දරිද්‍රතා රේඛාව මත පදනම් වූ දරිද්‍රතා දර්ශකය 2006/07 වසරේ දී වාර්තා වූ සියයට 15.2 සහ 2009/10 වසරේ දී වාර්තා වූ සියයට 8.9 ට සාපේක්ෂව 2012/13 වසරේ දී සියයට 6.7 ක් ලෙස වාර්තා වී ඇත. ප්‍රාදේශීය වශයෙන් පවතින දැඩි විෂමතාවයන් පෙන්නුම් කරමින් අවම දරිද්‍රතා මට්ටම වූ සියයට 1.4 කොළඹ දිස්ත්‍රික්කයෙන්



වාර්තා වූ අතර, මූලිකව දිස්ත්‍රික්කය සියයට 28.8 ක් වූ ඉහළම දරිද්‍රතා අගය සටහන් කර ඇත. නාගරික අංශය අවම දරිද්‍රතා මට්ටම සටහන් කරමින් සියයට 2.1 ක පැවති අතර, වතු හා ග්‍රාමීය අංශවල දරිද්‍රතා මට්ටම පිළිවෙලින් සියයට 10.9 ක් හා සියයට 7.6 ක් ලෙස වාර්තා වී ඇත. ගෘහ ඒකක ආදායම මත පදනම්ව නිර්ණය කරන ගිණි සංගුණකය 2009/10 වසරේ දී පැවති 0.49 ට සාපේක්ෂව 2012/13 වසරේ දී 0.48 ක් ලෙස පැවති අතර ගෘහ ඒකක වියදම් මත පදනම්ව නිර්ණය කරන ගිණි සංගුණකය 2009/10 වසරේ පැවති 0.37 ට සාපේක්ෂව 2012/13 වසරේ දී 0.40 ක් ලෙස වාර්තා වී ඇත. ලෝක බැංකුවේ දරිද්‍රතා සහ සාධාරණත්ව දත්ත බැංකුවට (World Bank Poverty and Equity Data Bank) අනුව 2010 වසර වන විට ක්‍රය ශක්ති සාමාන්‍යයට ගළපන ලද දෛනික ආදායම එ.ජ. ඩොලර් 1.25 කට වඩා අඩුවෙන් උපයන ජනගහනය සියයට 4.1 ක පැවති අතර, ක්‍රය ශක්ති සාමාන්‍යයට ගළපන ලද දෛනික ආදායම එ.ජ. ඩොලර් 2 කට වඩා අඩුවෙන් උපයන ජනගහනය සියයට 23.9 ක ඉහළ අගයක පැවතුණි.

3.12 සංඛ්‍යා සටහන **දිවිනැගුම සුභසාධන වැඩසටහන සහනාධාරලාභී පවුල් සංඛ්‍යාව සහ ප්‍රදානයන්හි වටිනාකම**

වසර	දිවිනැගුම සහනාධාර වැඩසටහන		වියළි සලාක වැඩසටහන		පෝෂණ දීමනා වැඩසටහන	
	පවුල් සංඛ්‍යාව (අ)	වටිනාකම (රු. මිලියන) (ආ)	පවුල් සංඛ්‍යාව (අ)	වටිනාකම (රු. මිලියන) (ආ)	පවුල් සංඛ්‍යාව (අ)	වටිනාකම (රු. මිලියන) (ආ)
2009	1,600,786	9,274	173,450	2,860	71,762	505
2010	1,572,129	9,241	30,320	1,016	61,495	388
2011	1,541,575	9,043	ලැ.නො.	100	44,739	360
2012	1,549,107	10,553	ලැ.නො.	54	55,299	250
2013	1,477,313	15,256	ලැ.නො.	33	40,403	204
2014	1,479,811	15,042	ලැ.නො.	28	47,858	279

(අ) වර්ෂය අවසානයේ දී (ආ) භූමිතෙල් සහනාධාරය ද ඇතුළත්ව මූලාශ්‍රය: දිවිනැගුම සංවර්ධන දෙපාර්තමේන්තුව මුදල් අමාත්‍යාංශය

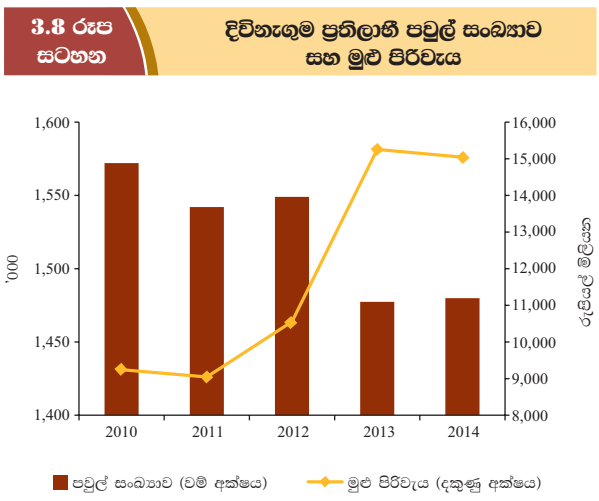
මෙම දරිද්‍රතා දර්ශක දෙක යටතේ දරිද්‍රතා මට්ටමෙහි සැලකිය යුතු වෙනස්වීම තුළින් අහිතකර කම්පනයන් හේතුවෙන් අවදානමට ලක් වන ජන කණ්ඩායමිහි ජීවන තත්ත්වය නංවාලීම සඳහා අඛණ්ඩව ක්‍රියාමාර්ග ගැනීමේ අවශ්‍යතාවය පෙන්නුම් කරයි.

රටෙහි අඩු ආදායම්ලාභී ජනතාවගේ ප්‍රධාන සමාජ ආරක්ෂණ ජාලය ලෙස දිවිනැගුම වැඩසටහන 2014 වසර තුළ ක්‍රියාත්මක විය. ශ්‍රී ලංකා සමෘද්ධි අධිකාරිය, සමෘද්ධි කොමසාරිස් ජෙනරාල් දෙපාර්තමේන්තුව, උඩරට ගම් පුනරුත්ථාපන දෙපාර්තමේන්තුව, උඩරට සංවර්ධන අධිකාරිය සහ දකුණු සංවර්ධන අධිකාරිය ඒකාබද්ධ කිරීමෙන් 2014 ජනවාරි මාසයේ දී දිවිනැගුම සංවර්ධන දෙපාර්තමේන්තුව පිහිටුවනු ලැබීය. අඩු ආදායම්ලාභීන් වෙත මූල්‍ය සහය ලබා දීමේ අරමුණ ඇතිව දිවිනැගුම සහනාධාර වැඩසටහනක්, ගර්භනී සහ කිරිදෙන මව්වරුන්ගේ පෝෂණ තත්ත්වය නංවාලීම සඳහා පෝෂණ දීමනා වැඩසටහනක්, අනපේක්ෂිත කම්පන මගින් දිළිඳු පවුල් පීඩාවට පත්වීමේ හැකියාව අවම කිරීම සඳහා දිවිනැගුම සමාජ ආරක්ෂණ වැඩසටහනක් දිවිනැගුම සංවර්ධන දෙපාර්තමේන්තුව මගින් සිදු කරන ලදී. 2014 වර්ෂයේ දී දිවිනැගුම සහනාධාර වැඩසටහන සඳහා රුපියල් බිලියන 15 ක මුදලක් අඩු ආදායම්ලාභී පවුල් මිලියන 1.48 ක් ඉලක්ක කරගෙන වෙන් කළ අතර, පෝෂණ දීමනා වැඩසටහන සඳහා රුපියල් මිලියන 279 ක මුදලක් ප්‍රතිලාභීන් 47,858 දෙනෙකු වෙනුවෙන් වෙන් කොට ඇත. සමාජ ආරක්ෂණ වැඩසටහන යටතේ ප්‍රතිලාභී පවුල් 75,014 ක් වෙනුවෙන් රුපියල් මිලියන 424 ක මුදලක් වෙන්කොට ඇත. ප්‍රතිලාභීන් නිවැරදිව හඳුනා ගැනීම සහ පරිපාලන වියදම් අවම කිරීම හරහා සමාජ ආරක්ෂණ ජාල වැඩපිළිවෙල ප්‍රතිව්‍යුහගත කිරීමේ අභිප්‍රාය නව

රජය විසින් ප්‍රකාශ කර ඇත. මේ අතර, සාමාජිකයින් හතර දෙනෙකු හෝ ඊට වැඩි ගණනක් සහිත පවුලකට මාසිකව ගෙවනු ලබන සමෘද්ධි/දිවිනැගුම සහනාධාරය රුපියල් 4,500 දක්වා වැඩි කිරීමටත්, සමෘද්ධි/දිවිනැගුම බැංකු ප්‍රාදේශීය සංවර්ධන බැංකු සමඟ ඒකාබද්ධ කරනු ලබන බවටත් රජය විසින් නිවේදනය කොට ඇත.

පරිසරය

පාරිසරික ආරක්ෂණය පිළිබඳ ජාත්‍යන්තර ගිවිසුම් හා ප්‍රකාශනවලට අත්සන් තබා ඇති රටක් ලෙස, පරිසරය හා ඊට අදාළ අංශ සංරක්ෂණය කිරීම සඳහා වන ආයතනික රාමුව සවිමත් කිරීමට රජය විසින් අඛණ්ඩව ප්‍රයත්න දරන ලදී. 2011 වසරේ දී ආරම්භ කළ ජාතික හරිත වාර්තාකරණ ක්‍රමවේදය යටතේ නව ආයතන 20 ක් ලියාපදිංචි වූ අතර, මාර්ගෝපදේශ සකස් කොට බෙදා හරින ලදී. හරිත ගිණුම් මූලධර්ම මත පදනම්ව “ශ්‍රී ලංකාවේ ජාතික ගිණුම් සඳහා වන සම්පත් අංශයේ දායකත්වය ඇතුළත් කිරීම” යන වාර්තාව සකස් කර අවසන් කෙරිණි. ආරක්ෂාකාරී මිනිස් පරිභෝජනය සඳහා ජල මූලාශ්‍රවල ජලයේ ගුණාත්මකභාවය පවත්වාගෙන යෑමේ අවශ්‍යතාවය අවධාරණය කිරීමේ මූලික පරමාර්ථයෙන් “ජලයේ ගුණාත්මකභාවය කළමනාකරණය කිරීමේ ප්‍රතිපත්තිය සහ උපායමාර්ගය” පිළිබඳව වැඩිමුළුවක් පවත්වන ලදී. “පවිත්‍ර ගංගා” වැඩසටහන යටතේ වැඩිමුළු කිහිපයක් පවත්වන ලද අතර, කැළණි ගංගාධාරයට අදාළ ආධාරක සිතියම් සහ උප දියබස්නාවල සීමාමායිම් ලකුණු කිරීම සකස් කෙරිණි. මෙයට අමතරව, දේශගුණික විපර්යාස පිළිබඳ ලේකම් කාර්යාලය යටතේ දේශගුණික විපර්යාසවලට අනුගත වීම පිළිබඳ ජාතික ක්‍රියාකාරී සැලැස්ම, දේශගුණික විපර්යාස පිළිබඳ තාක්ෂණික අවශ්‍යතා ඇගයුම් ව්‍යාපෘතිය, සහ දේශගුණික විපර්යාස හේතුවෙන් මහවැලි ගංගාධාරයේ ජීවත්වන අඩු වරප්‍රසාදලාභී කෘෂිකාර්මික ජනතාවට සිදුවන බලපෑම්වලට විසඳුම් ලබාදීම වැනි වැඩසටහන් 2014 වසර තුළ දී අඛණ්ඩව ක්‍රියාත්මක විය. රජය විසින් 2014 ජූලි මාසයේ දී කාන්තාරකරණය පිටුදැකීම සඳහා වන එක්සත් ජාතීන්ගේ සම්මුතියට සමගාමීව ශ්‍රී ලංකාවේ භූමි භායනය පිටුදැකීම සඳහා වන ජාතික ක්‍රියාකාරී සැලැස්ම අනුමත කරන ලදී. යහපත් වායු තත්ත්වයක් පවත්වාගෙන යෑම පිළිබඳ ඒකාබද්ධ සමුළුව හා “පිරිසිදු වාතය හා තිරසාර ප්‍රවාහනය සඳහා අනාගත පරම්පරාවේ විසඳුම් - ආසියාවේ ජීවත් විය හැකි සමාජයක් කරා” යන තේමාව යටතේ පාරිසරික වශයෙන් තිරසාර කලාපීය ප්‍රවාහනය පිළිබඳ 8 වන අන්තර් රාජ්‍ය සැසිය කොළඹ දී පවත්වන ලදී.



පරිසරය හා සම්බන්ධ ගැටලුවලට අදාළ ජාතික ප්‍රමිතීන්, නිර්ණායක හා මාර්ගෝපදේශ සැපයීම සඳහා කේන්ද්‍රීය ආයතනය වන මධ්‍යම පරිසර අධිකාරිය (ම.ප.අ.), සහතිකපත් හා බලපත්‍ර නිකුත් කිරීම සහ නව පාරිසරික නීති හා රෙගුලාසි ක්‍රියාත්මක කිරීමේ කටයුතුවල අඛණ්ඩව නිරත විය. ව්‍යාපෘතිවල පාරිසරික ශක්‍යතාවය මත පදනම්ව ව්‍යාපෘති පිළිබඳ ඇගයුම් කර “පාරිසරික බලපෑම් ඇගයීම” හා “මූලික පාරිසරික පරීක්ෂණ” සහතිකපත් නිකුත් කිරීමේ වගකීම ම.ප.අ. සතු වේ. ඒ අනුව, 2014 වසරේ දී ම.ප.අ. විසින් පාරිසරික බලපෑම් ඇගයීම් සහතිකපත් අටක් හා මූලික පාරිසරික පරීක්ෂණ අනුමැතීන් 286 ක් නිකුත් කර ඇත. නියාමන මෙවලමක් ලෙස කර්මාන්ත සඳහා පරිසර ආරක්ෂණ බලපත්‍ර නිකුත් කිරීමේ කටයුතු ද අඛණ්ඩව ක්‍රියාත්මක වූ අතර, වසර තුළ දී නව පරිසර ආරක්ෂණ බලපත්‍ර 5,790 ක් නිකුත් කිරීම ද, පරිසර ආරක්ෂණ

බලපත්‍ර 4,564 ක් අලුත් කිරීම ද සිදු කරන ලදී. ම.ප.අ. විසින් ඉලෙක්ට්‍රොනික අපද්‍රව්‍ය කළමනාකරණය සඳහා ජාතික සතියක් පැවැත්වූ අතර, සායනික අපද්‍රව්‍ය කළමනාකරණය විධිමත් කිරීම සඳහා සාකච්ඡා පවත්වන ලදී. එයට අමතරව, 2014 නොවැම්බර් මාසයේ දී දැනට පවතින වායු විමෝචන, ඉන්ධන සහ රථවාහන ආනයන ප්‍රමිතීන් හා සම්බන්ධ රෙගුලාසිවලට අදාළ සංශෝධන ගෙන එන ලදී. පිළිසරු ජාතික සණ අපද්‍රව්‍ය කළමනාකරණ ව්‍යාපෘතිය, ජ්‍යෙෂ්ඨ අපද්‍රව්‍ය භාවිතයෙන් පසු කළමනාකරණය කිරීමේ ජාතික වැඩසටහන සහ සන අපද්‍රව්‍ය බැහැර කිරීමේ පහසුකම් ඉදිකිරීම සඳහා වන ව්‍යාපෘති වසර තුළ දී අඛණ්ඩව ක්‍රියාත්මක විය. රට, මැදි ආදායම් ලබන තත්ත්වයට ළඟා වීමේ දී, පාරිසරික ගැටලු විවෘතව තත්ත්වයට පත්වීම ඉහළ යන අතර, ඒ හේතුවෙන් පාරිසරික අධිකාරීවල භූමිකාව වඩාත් අභියෝගාත්මක තත්ත්වයට පත් වනු ඇත.

