



ශ්‍රී ලංකා මහ බැංකුව
இலங்கை மத்திய வங்கி
CENTRAL BANK OF SRI LANKA

தொடர்புட்டல் திணைக்களம்

30, ஜனாதிபதி மாவத்தை, கொழும்பு 01, இலங்கை.

தொலைபேசி: 2477424, 2477423, 2477311

தொலைநகல்: 2346257, 2477739

மின்னஞ்சல்: dcommunications@cbsl.lk, communications@cbsl.lk

வெப்தளம்: www.cbsl.gov.lk

பத்திரிகை வெளியீடு

வெளியீடுபவர்

பொருளாதார ஆராய்ச்சித் திணைக்களம்

திகதி

2017.11.27

வெளிநாட்டுத் துறைச் செயலாற்றம் - செத்தெம்பர் 2017

பொதுநோக்கு

2017 செத்தெம்பரில் ஏற்றுமதித் துறைச் செயலாற்றமானது ஏற்றுமதிகளில் ஏற்பட்ட இரட்டை இலக்க வளர்ச்சியினால் தூண்டப்பட்டு தொடர்ந்து மூன்றாவது மாதமாக மாதாந்த ஏற்றுமதிகளை ஐ.அ.டொலர் 1 பில்லியன் அளவினை விஞ்சிக் காணப்பட்டன. எனினும், இம்மாத காலப்பகுதியில் எரிபொருள் மற்றும் அரிசி என்பனவற்றின் உயர்ந்த இறக்குமதிகள் காரணமாக வர்த்தகப் பற்றாக்குறை விரிவடைந்தது. 2016 செத்தெம்பருடன் ஒப்பிடுகையில் முக்கிய சேரிடங்களிலிருந்து வருகைதந்த சுற்றுலாப் பயணிகளின் ஓரளவு குறைந்த எண்ணிக்கை காரணமாக சுற்றுலாவிலிருந்தான வருவாய்கள் இம்மாத காலப்பகுதியில் மிதமாக வீழ்ச்சியடைந்தன. 2017இன் முதல் ஒன்பது மாத காலப்பகுதியில் தொழிலாளர் பணவனுப்பல்களில் காணப்பட்ட குறிப்பிடத்தக்க வீழ்ச்சியின் விளைவாக செத்தெம்பரிலும் தொழிலாளர் பணவனுப்பல்கள் தொடர்ந்தும் மிதமானதாகக் காணப்பட்டது. எனினும், தொடர்ச்சியான முதலீட்டாளர் நம்பிக்கையினைப் பிரதிபலிக்கின்ற விதத்தல், சென்மதி நிலுவையின் நிதியியல் கணக்கானது கொழும்புப் பங்குச் சந்தை மற்றும் அரசு பிணையங்கள் சந்தை என்பனவற்றிற்கான உயர்ந்த வெளிநாட்டு உட்பாய்ச்சல்களின் காரணமாக இம்மாத காலப்பகுதியில் தொடர்ந்தும் பலம் பெற்றது. இதனைத் தொடர்ந்து 2017 செத்தெம்பர் இறுதியில் திரண்ட நிலுவை ஐ.அ.டொலர் 2 பில்லியன் கொண்ட மிகையினைப் பதிவுசெய்தது. அதேவேளை, மொத்த அலுவல்சார் ஒதுக்குகள் 2016 இறுதியின் ஐ.அ.டொலர் 6.0 பில்லியனிலிருந்து 2017 செத்தெம்பர் இறுதியில் ஐ.அ.டொலர் 7.3 பில்லியனுக்கு அதிகரித்தது.

அட்டவணை 1: வெளிநாட்டுத்துறைச் செயலாற்றத்தின் தொகுப்பு (அ)

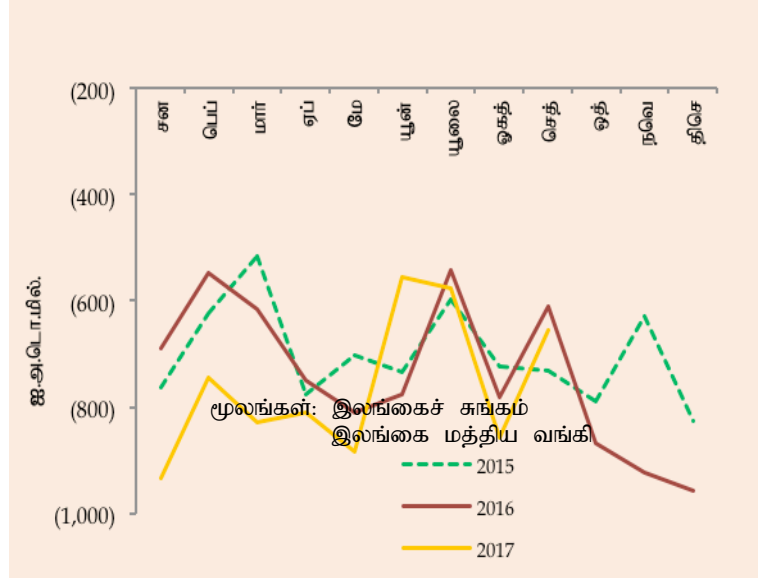
வகை	செத் 2016 ஐ.அ.டொ. மில்	செத் 2017 ஐ.அ.டொ. மில்	மாற்றம் (%)	சன - செத் 2016 (ஆ) ஐ.அ.டொ. மில்	சன - செத் 2017 ஐ.அ.டொ. மில்	மாற்றம் (%)
ஏற்றுமதிகள்	898	1,011	12.6	7,786	8,424	8.2
இறக்குமதிகள்	1,508(ஆ)	1,667	10.5	13,911(ஆ)	15,264	9.7
வர்த்தக மீதி (தேறிய)	-610 (ஆ)	-656	-	-6,125 (ஆ)	-6,840	-
சுற்றுலாவிலிருந்தான வருவாய்கள்	255	249(இ)	-2.3	2,588	2,663(இ)	2.9
தொழிலாளர் பணவனுப்பல்கள்	578	481	-16.7	5,382	4,985	-7.4
கொழும்பு பங்குப் பரிவர்த்தனைக்கான உட்பாய்ச்சல் (தேறிய) (இ)	5	-62	-1,329.3	-19	266	
அரசாங்கத்திற்கான உட்பாய்ச்சல் (ஈ)	609 (ஆ)	298	-51.1	4,282(ஆ)	4,717	
இதில்,						
தி.உண்டியல்கள் மற்றும் தி.முறிகள்	125	187	50.3	1,161	1,261	
நாட்டிற்கான பன்னாட்டு முறிகள்	-	-	-	1,500	1,500	
நீண்ட காலக் கடன்கள்	84 (ஆ)	111	32.1	921 (ஆ)	956	
வெளிநாட்டு நாணய கால நிதியிடல் வசதி	400	-	-	700	1,000	
ப.நா.நி - வி.நி.வ.பெறுவனவுகள்	-	-	-	168	167	
வெளிநாட்டு நேரடி முதலீடுகள்(உ)	-	-	-	293	711	
திரண்ட நிலுவை	-	-	-	243	2,027	

மூலங்கள்: இலங்கைச் சுங்கம்
 இலங்கை மத்திய வங்கி
 இலங்கை சுற்றுலா அபிவிருத்தி அதிகார சபை
 கொழும்பு பங்குப் பரிவர்த்தனை
 இலங்கையின் முதலீட்டுச் சபை

- (அ) தற்காலிகமானது.
 (ஆ) திருத்தப்பட்டது.
 (இ) இலங்கை சுற்றுலா அபிவிருத்தி அதிகாரசபை அதன் 2017 இற்கான அளவீட்டுப் பெறுபேறுகளை வெளியிட்டதும் இத்தற்காலிக மதிப்பீடுகள் திருப்தியமைக்கப்படும்.
 (ஈ) இரண்டாந்தரம் மற்றும் முதலிலைச் சந்தைக் கொடுக்கல்வாங்கல்கள் உள்ளடக்கப்பட்டுள்ளது.
 (உ) ஒவ்வொரு காலப்பகுதியினதும் முதல் ஆறு மாதங்களுக்கான கிடைக்கத்தக்க தரவுகள் இலங்கை முதலீட்டுச் சபையினால் பதிவுசெய்யப்பட்டவாறான நேரடி முதலீட்டு தொழில்முயற்சிகளுக்கான வெளிநாட்டுக் கடன்களையும் உள்ளடக்குகிறது.

வர்த்தக நிலுவை

2017 செத்தெம்பரில் வர்த்தக நிலுவையில் காணப்பட்ட பற்றாக்குறை விரிவடைந்த வேளையில் 2017இன் முதல் ஒன்பது மாத காலப்பகுதியில் ஒன்றுசேர்ந்த பற்றாக்குறையும் முன்னைய ஆண்டின் தொடர்பான காலப்பகுதியுடன் ஒப்பிடுகையில் விரிவடைந்தது. இதற்கு நாட்டில் நிலவிய வரட்சி நிலைமைகள் காரணமாக ஏற்பட்ட மேலதிக இறக்குமதிச் செலவினமே முக்கிய காரணமாகும்.

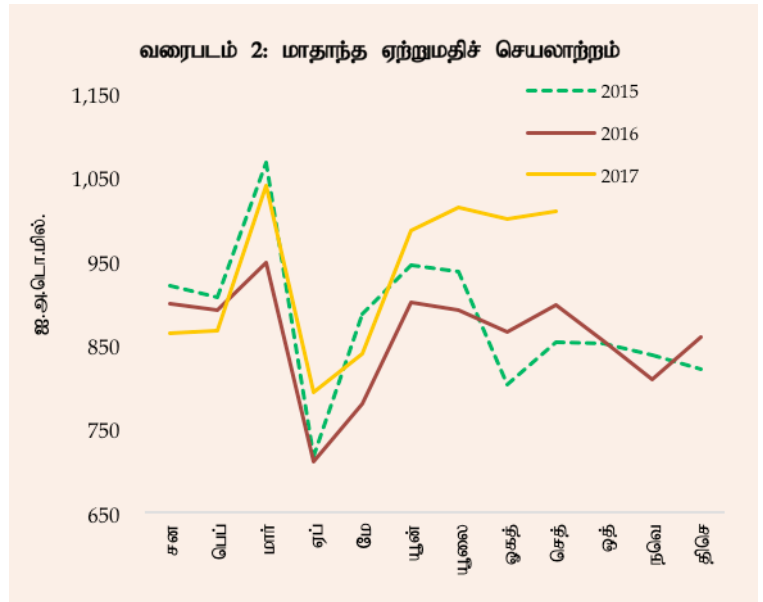


மூலங்கள்: இலங்கைச் சுங்கம்
இலங்கை மத்திய வங்கி

ஏற்றுமதிச் செயலாற்றம்

2017 மாச்சிலிருந்து வளர்ச்சியடையத் தொடங்கிய ஏற்றுமதிகளிலிருந்தான வருவாய்கள் 2017 செத்தெம்பரிலும் அதன் வளர்ச்சிப் போக்கினைத் தொடர்ந்தும் காட்டின. இவ்வளர்ச்சிக்கு முக்கியமாக

ஐக்கிய அமெரிக்கா மற்றும் ஐரோப்பிய ஒன்றியச் சந்தைகள் இரண்டிற்குமான மேம்பட்ட ஆடை ஏற்றுமதிகளின் பெறுபேறாக புடவைகள் மற்றும் ஆடைகளின் ஏற்றுமதிகளில் காணப்பட்ட அதிகரிப்பின் காரணமாக கைத்தொழில் ஏற்றுமதிகளிலிருந்தான உயர்ந்த வருவாய்கள் வழிவகுத்தன. மேலும், உயர்ந்த ஏற்றுமதி அளவுகள் மற்றும் நீர்க்கல எரிபொருள், வானூர்தி எரிபொருள் என்பனவற்றின் விலைகள் என்பன காரணமாக பெற்றோலிய உற்பத்திகளின் ஏற்றுமதிகளிலிருந்தான வருவாய்கள் குறிப்பிடத்தக்களவிற்கு அதிகரித்தன.



மேலும், இறப்பர் டயர்கள் மற்றும் அறுவை சிகிச்சை மற்றும் ஏனைய நோக்கங்களுக்கான கையுறைகள் என்பனவற்றிலிருந்தான உயர்ந்த வருவாய்களைப் பிரதிபலிக்கின்ற விதத்தில் இறப்பர் உற்பத்திகளிலிருந்தான வருவாய்கள் அதிகரித்தன. அதேவேளை, வேளாண்மை ஏற்றுமதிகளிலிருந்தான வருவாய்கள் ஆண்டின் தொடக்கத்திலிருந்து 2017 செத்தெம்பரிலும் தொடர்ச்சியாக அதிகரித்தன. இதற்கு, பன்னாட்டுச் சந்தைகளில் தேயிலைக்குக் காணப்பட்ட உயர்ந்த விலைகள் மற்றும் ஏற்றுமதி அளவுகளில் காணப்பட்ட சிறிதளவு வளர்ச்சி என்பனவற்றின் காரணமாக மேம்பட்ட தேயிலையின் செயலாற்றமே காரணமாகும். வாசனைத்திரவியங்களிலிருந்தான

வருவாய்கள் கணிசமாக அதிகரித்தமைக்கு மிளகு, கரம்பு மற்றும் கறுவா என்பனவற்றின் உயர்ந்த ஏற்றுமதி அளவுகள் காரணமாக அமைந்தன. ஐரோப்பிய ஒன்றிய சந்தைகளுக்கான மீன் உற்பத்திகளின் ஏற்றுமதி மீதான தடை அகற்றப்பட்டமை மற்றும் முன்னுரிமைகளின் பொதுவாக்கப்பட்ட திட்டம் + வசதி மீளக் கிடைக்கப் பெற்றமை என்பனவற்றின் சாதகமான தாக்கத்தினைப் பிரதிபலிக்கின்ற விதத்தில் ஐரோப்பிய ஒன்றிய சந்தைகளுக்கான ஏற்றுமதிகளில் ஏற்பட்ட 153 சதவீதம் கொண்ட ஆண்டிற்கு ஆண்டு வளர்ச்சியுடன் கடலுணவு ஏற்றுமதிகளிலிருந்தான வருவாய்கள் கணிசமானவிற்கு அதிகரித்தன. எனினும், 2016 செத்தெம்பருடன் ஒப்பிடுகையில் 2017 செத்தெம்பரில் போக்குவரத்துச் சாதனங்களிலிருந்தான வருவாய்கள் கணிசமானவிற்கு வீழ்ச்சிடைந்து, 2016 செத்தெம்பரில் சிங்கப்பூருக்கான பயணிகள் கப்பலொன்று ஏற்றுமதி செய்யப்பட்டமையின் தளத் தாக்கத்தினைப் பிரதிபலித்தது. 2017 செத்தெம்பரில் இலங்கை வணிகப்பொருள் ஏற்றுமதிகளுக்கான முன்னணிச் சந்தைகளாக ஐக்கிய அமெரிக்கா, ஐக்கிய இராச்சியம், இந்தியா, இத்தாலி மற்றும் ஜேர்மனி என்பன விளங்கி மொத்த ஏற்றுமதிகளில் ஏறத்தாழ 51 சதவீதத்திற்கு வகைகூறின.

அட்டவணை 2: ஏற்றுமதிகளிலிருந்தான வருவாய்கள் (அ)

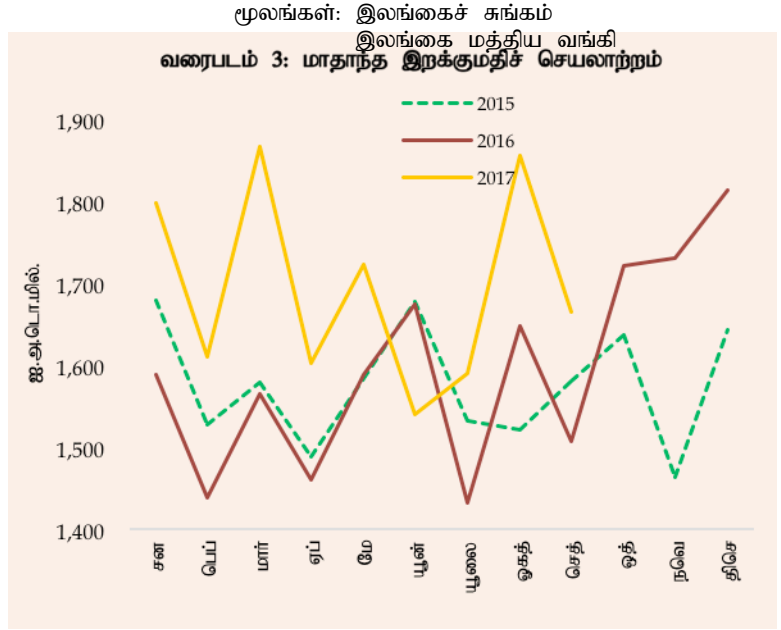
வகை	செத்	செத்	மாற்றம் (%)	சன - செத்	சன - செத்	மாற்றம் (%)
	2016 (ஆ) ஐ.அ.டொ. மில்	2017 ஐ.அ.டொ. மில்		2016 (ஆ) ஐ.அ.டொ. மில்	2017 ஐ.அ.டொ. மில்	
1. கைத்தொழில் ஏற்றுமதிகள்	669.9	744.5	11.1	6,007.5	6,306.8	5.0
புடவைகள் மற்றும் ஆடைகள்	382.2	431.5	12.9	3,715.8	3,715.0	(0.0)
இதில் ஆடைகள்	358.8	407.3	13.5	3,513.9	3,495.4	(0.5)
இறப்பர் உற்பத்திகள்	67.5	76.5	13.3	575.9	614.6	6.7
பெற்றோலிய உற்பத்திகள்	19.0	40.2	111.1	204.4	292.8	43.3
உணவுப் பொருட்கள் குடிபானம் மற்றும் புகையிலை	30.7	37.2	21.2	253.1	296.3	17.1
பொறி மற்றும் எந்திரவியல் சாதனங்கள்	29.2	35.3	21.0	229.4	277.4	20.9
இரத்தினக்கற்கள், வைரங்கள் மற்றும் ஆபரணங்கள்	23.3	21.5	(7.4)	210.6	188.2	(10.6)
தோல், பயணப் பொருட்கள் மற்றும் காலணி	14.2	13.4	(5.4)	129.9	120.4	(7.3)
போக்குவரத்துச் சாதனங்கள்	31.1	6.6	(78.7)	112.0	144.8	29.2
இரசாயன உற்பத்திகள்	3.6	3.1	(13.8)	26.3	25.2	(4.5)
ஏனையவை	69.1	79.1	14.4	549.9	632.1	14.9
2. வேளாண்மை ஏற்றுமதிகள்	224.0	262.7	17.3	1,744.6	2,077.8	19.1
தேயிலை	114.9	136.9	19.2	949.9	1,139.6	20.0
வாசனைத்திரவியம்	39.9	48.9	22.5	234.0	297.5	27.1
தேங்காய்	37.2	33.0	(11.2)	275.5	273.1	(0.9)
கடலுணவு	12.3	20.8	68.5	123.0	176.2	43.2
சிறு வேளாண்மை உற்பத்திகள்	10.5	14.3	36.6	93.9	110.9	18.1
தயாரிக்கப்படாத புகையிலை	4.4	3.2	(26.7)	24.3	26.7	9.9
இறப்பர்	2.3	2.9	28.8	23.1	31.6	36.6
மரக்கறிகள்	2.6	2.7	4.9	20.8	22.1	6.4
3. கனிமங்கள் மற்றும் ஏனையவை	4.1	3.8	(6.0)	34.0	39.6	16.6
மொத்த ஏற்றுமதிகள்	897.9	1,011.0	12.6	7,786.0	8,424.1	8.2

மூலங்கள்: இலங்கைச் சுங்கம்
 தேசிய இரத்தினக்கல் மற்றும் ஆபரணங்கள் அதிகாரசபை,
 இலங்கை பெற்றோலியக் கூட்டுத்தாபனம் மற்றும் ஏனைய பெற்றோலிய ஏற்றுமதியாளர்கள்
 இலங்கை மத்திய வங்கி

(அ) தற்காலிகமானது.
 (ஆ) திருத்தப்பட்டது.

இறக்குமதிச் செயலாற்றம்

2017 செத்தெம்பரில் இறக்குமதிகள் மீதான செலவினம் அதிகரித்து தொடர்ந்து மூன்றாவது மாதமாக இரட்டை இலக்க வளர்ச்சியைப் பதிவுசெய்தமைக்கு இடைநிலைப்பொருட்கள் மீது குறிப்பாக, எளிப்பொருள் மீது உற்பட்ட உயர்ந்த செலவினமே காரணமாகும். எளிப்பொருள் இறக்குமதிகள் மீதான செலவினம் குறிப்பிடத்தக்களவிற்கு அதிகரித்தமைக்கு பன்னாட்டு சந்தைகளில் காணப்பட்ட உயர்ந்த விலைகள் மற்றும் வெப்பத்தினை அடிப்படையாகக் கொண்ட வலு



உருவாக்கத்திற்காக இறக்குமதி செய்யப்பட்ட எளிப்பொருட்களின் உயர்ந்த அளவு என்பனவற்றின் இணைந்த தாக்கங்களே காரணமாக அமைந்தன. மேலும், இரும்பு மற்றும் உருக்கினை முக்கியமாகக் கொண்ட அடிப்படை உலோகங்கள், சிமெந்து குழைக்கற்களை முக்கியமாகக் கொண்ட கனிப்பொருள் உற்பத்திகள், சிமெந்து இறக்குமதிகளை முக்கியமாகக் கொண்ட கட்டடப்பொருட்கள் என்பன குறிப்பிடத்தக்களவிற்கு அதிகரித்து கட்டுமானத் துறையின் உயர்ந்த கேள்வியை குறிப்பிடத்தக்களவிற்குப் பிரதிபலித்தன. அதேவேளை, நுகர்வுப்பொருட்களின் இறக்குமதிகள் மீதான செலவினம் வீழ்ச்சியடைந்தமைக்கு சீனியின் குறைந்த விலைகளும் இறக்குமதி அளவுகளும் காரணமாக அமைந்தன. எனினும், உள்நாட்டுச் சந்தையில் அரிசிக்குக் காணப்பட்ட பற்றாக்குறையினை பூர்த்தி செய்வதற்கு எடுக்கப்பட்ட வழிமுறைகளைத் தொடர்ந்து அரிசி இறக்குமதிகள் மீதான செலவினம் 2017 செத்தெம்பரில் தொடர்ச்சியாக அதிகரித்து 2016ஆம் ஆண்டின் இதே காலப்பகுதியில் இறக்குமதி செய்யப்பட்ட 21,457 மெ.தொன்களிலிருந்து 2017இன் இதுவரையான காலப்பகுதியில் இறக்குமதி செய்யப்பட்ட அளவு ஏறத்தாழ 497,889 மெ.தொன்களுக்கு அதிகரித்தது. இறக்குமதி நாடுகளைப் பொறுத்தவரை 2017 செத்தெம்பர் காலப்பகுதியில் இந்தியா, சீனா, சிங்கப்பூர், ஐக்கிய அரபு எமிரேட்ஸ் மற்றும் யப்பான் என்பன முக்கிய இறக்குமதி நாடுகளாக விளங்கி மொத்த இறக்குமதிகளில் ஏறத்தாழ 58 சதவீதத்திற்கு வகைகூறின.

அட்டவணை 3: இறக்குமதிச் செலவினம் (அ)

வகை	செத்.	செத்.	மாற்றம் (%)	சன - செத்	சன - செத்	மாற்றம்
	2016 (ஆ) ஐ.அ.டொ. மில்	2017 ஐ.அ.டொ.ம ில்		2016 (ஆ) ஐ.அ.டொ. மில்	2017 ஐ.அ.டொ. மில்	
1. நுகர்வுப் பொருட்கள்	374.8	328.9	(12.2)	3,199.7	3,279.0	2.5
உணவு மற்றும் குடிவகைகள்	144.8	131.2	(9.4)	1,183.9	1,335.7	12.8
தானியங்கள் மற்றும் ஆலையிடும் கைத்தொழில் உற்பத்திகள்	1.8	23.1	1,186.3	15.4	208.0	1,248.9
இதில் அரிசி	1.4	22.0	1,492.8	8.6	198.4	2,209.2
மரக்கறிகள்	28.6	28.0	(2.1)	280.3	263.6	(5.9)
பால் உற்பத்திகள்	18.6	23.5	26.5	175.7	226.4	28.9
கடலுணவு	20.3	18.3	(9.8)	179.6	166.1	(7.5)
சீனி மற்றும் சிற்றூண்டிகள்	38.7	10.7	(72.3)	234.6	199.5	(15.0)
பழங்கள்	6.6	7.1	8.3	52.3	62.1	18.7
வாசனைத் திரவியம்	11.8	5.9	(50.0)	102.2	70.3	(31.2)
ஏனைய உணவு மற்றும் குடிபானங்கள்	18.4	14.6	(21.1)	143.8	139.7	(2.9)
உணவல்லா நுகர்வுப் பொருட்கள்	230.0	197.7	(14.0)	2,015.8	1,943.3	(3.6)
ஊர்திகள்	60.8	55.4	(8.9)	607.9	560.4	(7.8)
தொலைத்தொடர்புக் கருவிகள்	21.0	22.4	6.3	172.8	197.4	14.2
ஆடை மற்றும் துணைப் பொருட்கள்	44.4	22.2	(50.1)	287.6	284.5	(1.1)
அச்சிடல் கைத்தொழில் உற்பத்திகள்	3.4	4.8	43.1	28.4	28.6	0.7
ஏனைய உணவல்லா நுகரக்கூடியவைகள்	100.4	93.0	(7.4)	919.1	872.5	(5.1)
2. இடைநிலைப் பொருட்கள்	775.6	949.4	22.4	7,084.6	8,221.2	16.0
எரிபொருள்	176.3	298.5	69.3	1,677.2	2,451.3	46.2
இதில் மசகெண்ணெய் சுத்திகரிக்கப்பட்ட	34.3	79.9	133.0	404.4	471.0	16.5
பெற்றோலியம்	132.2	218.4	65.2	1,163.0	1,806.1	55.3
நிலக்கரி	9.9	0.3	(97.4)	109.7	174.2	58.8
வைரங்கள் மற்றும் அருங்கற்கள், உலோகங்கள்	44.4	40.2	(9.4)	343.7	514.8	49.8
இதில் தங்கம்	33.0	32.0	(3.1)	244.3	434.7	78.0
அடிப்படை உலோகங்கள்	40.3	66.2	64.0	289.8	419.2	44.6
புடவைகள் மற்றும் ஆடைப்பொருட்கள்	221.5	217.3	(1.9)	1,986.2	1,998.5	0.6
இரசாயன உற்பத்திகள்	60.2	63.4	5.3	628.2	613.3	(2.4)
பிளாத்திக்கு மற்றும் அதன் பகுதிகள்	51.2	49.7	(2.8)	453.2	457.7	1.0
கனிம உற்பத்திகள்	12.3	23.6	91.4	169.1	145.2	(14.1)
இறப்பர் மற்றும் அதன் பகுதிகள்	18.1	23.2	28.5	211.5	216.3	2.3
உணவுத் தயாரிப்புகள்	14.6	22.3	53.0	169.3	223.0	31.7
வளமாக்கி	7.1	7.1	0.2	106.3	71.2	(33.0)
ஏனையவை	129.5	137.9	6.5	1,050.1	1,110.7	5.8
3. முதலீட்டுப் பொருட்கள்	357.5	385.9	7.9	3,617.1	3,623.6	0.2
பொறி மற்றும் கருவிகள்	194.7	203.5	4.5	2,010.1	1,941.8	(3.4)
கட்டடப் பொருட்கள்	111.3	122.9	10.5	1,137.0	1,177.7	3.6

போக்குவரத்துச் சாதனங்கள்	51.1	59.2	15.8	465.4	497.8	7.0
ஏனைய முதலீட்டுப் பொருட்கள்	0.4	0.3	(34.5)	4.5	6.3	38.9
4. வகைப்படுத்தப்படாத இறக்குமதிகள்	0.4	2.4	574.0	9.8	139.9	1,329.9
மொத்த இறக்குமதி	1,508.3	1,666.7	10.5	13,911.1	15,263.7	9.7

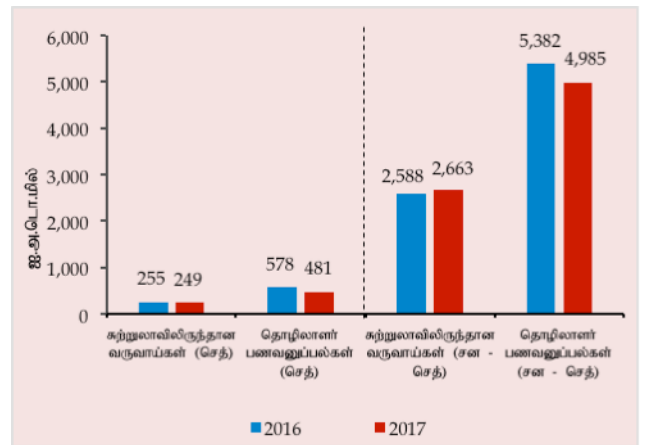
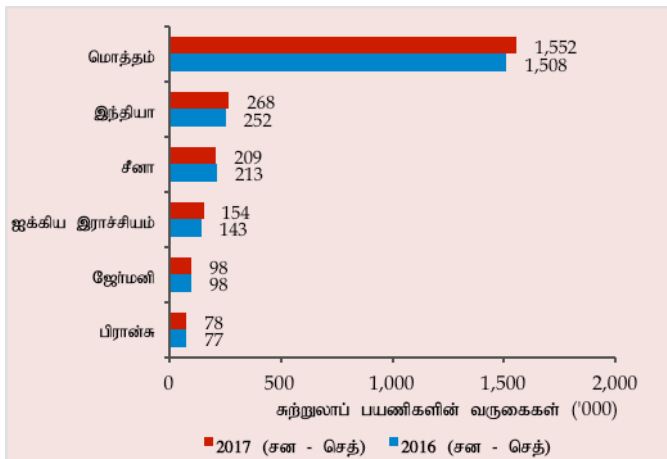
மூலங்கள்: இலங்கைச் சுங்கம்,
இலங்கை பெற்றோலியக் கூட்டுத்தாபனம்,
லங்கா ஐஓசி பிஎல்சி
இலங்கை மத்திய வங்கி

(அ) தற்காலிகமானது
வரைபடம் 4: சுற்றுலாப் பயணிகளின் வருகைகளின் முதல் ஐந்து மூலங்கள்

வரைபடம் 5: சுற்றுலா மற்றும் தொழிலாளர் பணவனுப்பல்களிலிருந்தான வருவாய்கள்

நடைமுறைக் கணக்கிற்கான ஏனைய முக்கிய உட்பாய்ச்சல்கள்

2017 செத்தெம்பரில் சுற்றுலாவிலிருந்தான வருவாய்கள் 2016 செத்தெம்பருடன் ஒப்பிடுகையில் வீழ்ச்சியொன்றைப் பதிவுசெய்தமைக்கு இம்மாத காலப்பகுதியில் சுற்றுலாப் பயணிகளின் வருகைகளின் எண்ணிக்கை வீழ்ச்சியடைந்தமையே காரணமாகும். சுற்றுலா வருகைகளில் ஏற்பட்ட மிதமான தன்மைக்கு சீனா, மாலதீவு, ஜேர்மனி மற்றும் ருஷியா என்பனவற்றிலிருந்தான சுற்றுலாப் பயணிகளின் எண்ணிக்கையில் ஏற்பட்ட வீழ்ச்சியே முக்கிய காரணமாகும். எனினும், ஒன்றுசேர்ந்த அடிப்படையில் 2017இன் முதல் ஒன்பது மாத காலப்பகுதியில் சுற்றுலாப் பயணிகளின் வருகைகளும் சுற்றுலாவிலிருந்தான வருவாய்களும் 2016இன் தொடர்பான காலப்பகுதியுடன் ஒப்பிடுகையில் அதிகரித்தன. அதேவேளை, பொருளாதார நடவடிக்கைகளில் காணப்பட்ட மெதுவான வளர்ச்சி மற்றும் மத்திய கிழக்குப் பிராந்தியத்தில் நிலவுகின்ற மோசமான புவிசார் அரசியல் நிலைமைகளும் தொழிலாளர் பணவனுப்பல்கள் மீது எதிர்மறையான தாக்கத்தினைக் கொண்டிருந்தன. எனவே, தொழிலாளர் பணவனுப்பல்கள் 2017 செத்தெம்பரில் குறிப்பிடத்தக்களவிற்கு வீழ்ச்சியடைந்தன. இதே போக்கினைத் தொடர்ந்து 2017இன் முதல் ஒன்பது மாத காலப்பகுதியில் தொழிலாளர் பணவனுப்பல்கள் 2016இன் தொடர்பான காலப்பகுதியுடன் ஒப்பிடுகையில் வீழ்ச்சியொன்றைப் பதிவுசெய்தன.



மூலம்: இலங்கை சுற்றுலா அபிவிருத்தி அதிகாரசபை

மூலங்கள்: இலங்கை சுற்றுலா அபிவிருத்தி அதிகாரசபை
வர்த்தக வங்கிகள்
இலங்கை மத்திய வங்கி

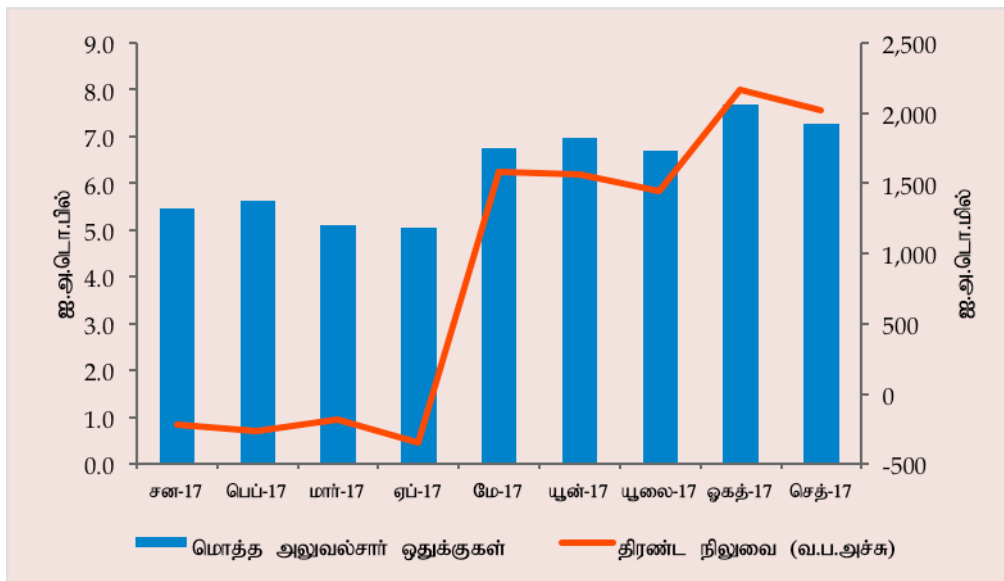
நிதியியல் பாய்ச்சல்கள்

நடைமுறைக் கணக்கில் முன்னேற்றங்கள் எதிர்பார்க்கப்பட்டமையிலும் பார்க்க மெதுவானதாக இருந்த போதும் செத்தெம்பர் மாத காலப்பகுதியில் சென்மதி நிலுவையின் நிதியியல் கணக்கு தொடர்ச்சியான வெளிநாட்டு உட்பாய்ச்சல்களின் காரணமாகப் பலமடைந்தது. 2017 மாச்சிலிருந்து அவதானிக்கப்பட்ட சாதகமான போக்கின் தொடர்ச்சியாக அரசு பிணையங்கள் சந்தைக்கான வெளிநாட்டு முதலீடுகள் தொடர்ந்து ஏழாவது மாதமாக தேறிய உட்பாய்ச்சலைப் பதிவுசெய்து சாதகமான முதலீட்டாளர் மனோபாவத்தினைப் பிரதிபலித்தது. மேலும், அரசாங்கத்திற்கான நீண்ட காலக் கடன்கள் இவ்வாண்டின் முதல் ஒன்பது மாத காலப்பகுதியில் தேறிய அடிப்படையில் அதிகரித்தன. எனினும், செத்தெம்பர் மாத காலப்பகுதியில் கொழும்புப் பங்குப் பரிவர்த்தனையில் வெளிநாட்டு முதலீடுகள் (இரண்டாந்தர மற்றும் முதலாந்தரச் சந்தை வெளிநாட்டுச் செலாவணிப் பாய்ச்சல்கள் இரண்டும் உட்பட) தேறிய வெளிப்பாய்ச்சலொன்றினைப் பதிவுசெய்தமைக்கு இலங்கையில் தொழிற்படுகின்ற கம்பனியொன்றின் வெளிநாட்டுப் பங்குகளை இலங்கை பல்கூட்டுக் குழுமம் ஒன்று கையேற்றமையின் விளைவாக ஏற்பட்ட ஒரே தரத்திலான கொடுக்கல்வாங்கல்களே முக்கிய காரணமாக அமைந்தன. எனினும், ஒன்றுசேர்ந்த அடிப்படையில், கொழும்புப் பங்குப் பரிவர்த்தனையில் 2017இன் முதல் ஒன்பது மாத காலப்பகுதிக்கான வெளிநாட்டு முதலீடுகள் 2016இன் தொடர்பான காலப்பகுதியில் பதிவுசெய்யப்பட்ட தேறிய வெளிப்பாய்ச்சலுடன் ஒப்பிடுகையில் உயர்ந்த தேறிய கணிசமான உட்பாய்ச்சலைப் பதிவுசெய்தன.

பன்னாட்டு ஒதுக்குகள்

2017 செத்தெம்பர் இறுதியிலுள்ளவாறு, இலங்கையின் மொத்த அலுவல்சார் ஒதுக்குகள் ஐ.அ.டொலர் 7.3 பில்லியனுக்கு அதிகரித்து 4.2 மாத இறக்குமதிகளுக்குச் சமனானதாகக் காணப்பட்டது. அதேவேளை வங்கித்தொழில் துறையின் வெளிநாட்டுச் சொத்துக்களையும் உள்ளடக்கிய மொத்த வெளிநாட்டுச் சொத்துக்கள் ஐ.அ.டொலர் 9.6 பில்லியனாக விளங்கி 5.6 மாத இறக்குமதிகளுக்குச் சமனானதாகக் காணப்பட்டது.

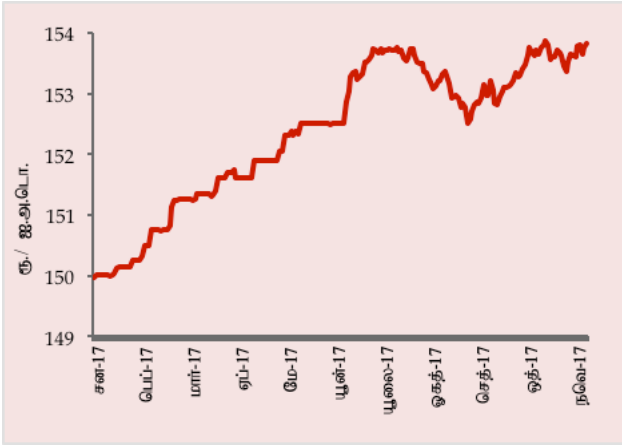
வரைபடம் 6: மொத்த அலுவல்சார் ஒதுக்குகள் மற்றும் திரண்ட நிலுவை



மூலம்: இலங்கை மத்திய வங்கி

செலாவணி வீத அசைவுகள்

2017 நவம்பர் 24ஆம் நாள் வரையான இவ்வாண்டு காலப்பகுதியில் இலங்கை ரூபா ஐ.அ.டொலருக்கெதிராக 2.5 சதவீதம் கொண்ட மிதமான தேய்வொன்றினைப் பதிவுசெய்தது. மேலும், குறுக்கு நாணய அசைவுகளைப் பிரதிபலிக்கின்ற விதத்தில் இக்காலப்பகுதியில் ரூபாவானது முக்கிய நாணயங்களுக்கெதிராக தேய்வடைந்தது.



மூலம்: இலங்கை மத்திய வங்கி

நாணயம்	2017 நவம்பர் 22ஆம் நாள் வரை உயர்வு (+)/ தேய்வு (-)
ஐ.அ.டொலர்	-2.5%
யூரோ	-13.3%
பவுண் ஸ்ரேலிங்	-10.0%
யப்பானிய யென்	-6.8%
கனேடியன் டொலர்	-8.0%
அவுத்திரேலிய டொலர்	-7.5%
இந்தியன் ரூபாய்	-7.3%

மூலம்: இலங்கை மத்திய வங்கி