



ශ්‍රී ලංකා මහ බැංකුව
இலங்கை மத்திய வங்கி
CENTRAL BANK OF SRI LANKA

தொடர்புட்டல் திணைக்களம்

30, ஜனாதிபதி மாவத்தை, கொழும்பு 01, இலங்கை.

தொலைபேசி: 2477424, 2477423, 2477311

தொலைநகல்: 2346257, 2477739

மின்னஞ்சல்: dcommunications@cbsl.lk, communications@cbsl.lk

வெப்தளம்: www.cbsl.gov.lk

பத்திரிகை வெளியீடு

வெளியீடுபவர்

புள்ளிவிபரத் திணைக்களம்

திகதி

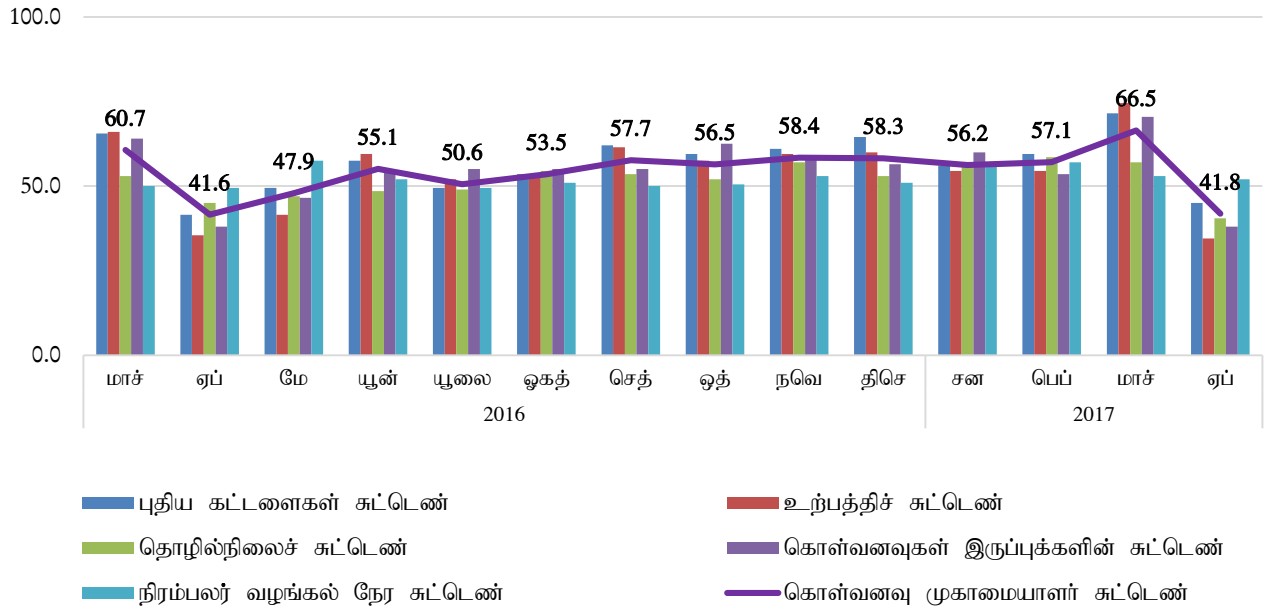
2017 மே 15

இலங்கை கொள்வனவு முகாமையாளர் சுட்டெண் அளவீடு – 2017 ஏப்பிரல்

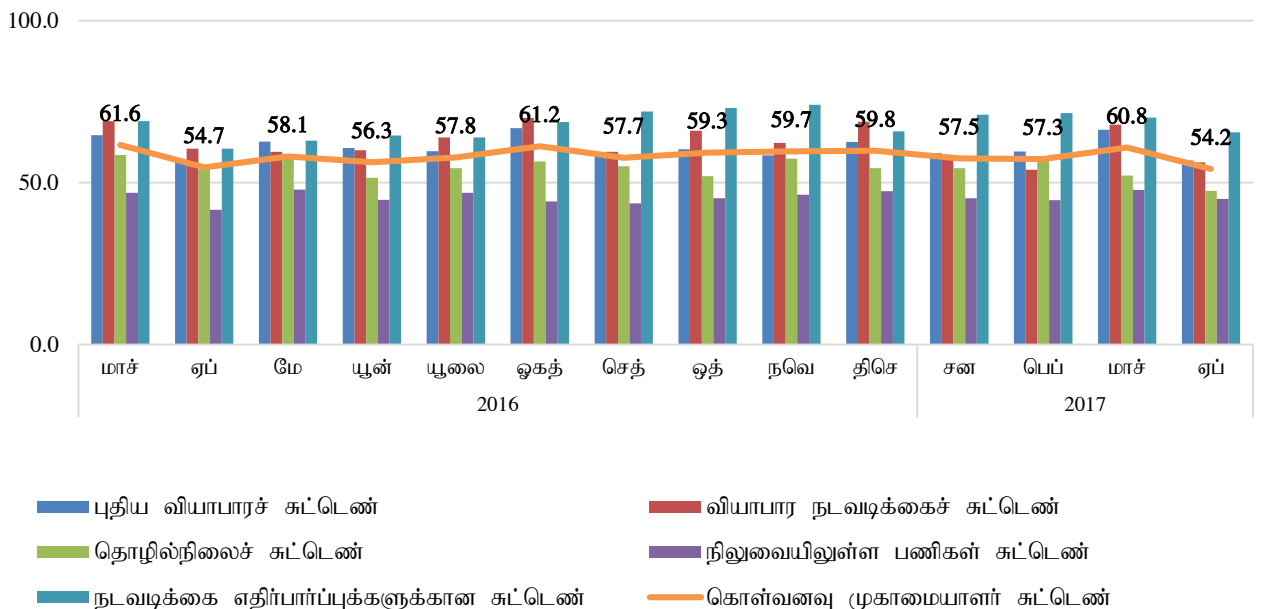
- **தயாரிப்புத் துறை கொள்வனவு முகாமையாளர் சுட்டெண்** பருவகால மாதிரியினை பின் பற்றி ஏப்பிரல் மாதத்தில் 41.8 கொண்ட சுட்டெண்ணினை பதிவு செய்ததுடன், இது, மாச்சு மாதத்துடன் ஒப்பிடுகையில் 24.7 சுட்டெண் புள்ளிகளை கொண்ட ஒரு குறைவாகும். இது 2017 ஏப்பிரலில் தயாரிப்பு நடவடிக்கைகள் சுருக்கமடைந்தமையினை குறித்து காட்டியதுடன் 2017 மாச்சில் கொள்வனவு முகாமையாளர் சுட்டெண்ணில் அவதானிக்கப்பட்ட குறிப்பிடத்தக்க அதிகரிப்பினை தொடர்ந்து உற்பத்தி மற்றும் புதிய கட்டளைகள் துணைச்சுட்டெண்களில் ஏற்பட்ட குறைவே பெரிதும் காரணமாக அமைந்தன. மேலும், அளவீட்டு பதிலிறுப்பாளர்களினால் எடுத்துக்காட்டப்பட்டவாறு ஏப்பிரலின் புத்தாண்டு விடுமுறைகளும் தயாரிப்பு நடவடிக்கைகளின் இந்த பருவகால நடவடிக்கைகளில் காணப்பட்ட குறைவுக்கு பங்களிப்பு செய்தன. மேலும், கொள்வனவு முகாமையாளர் சுட்டெண்ணின் அனைத்து துணைச்சுட்டெண்களும் முன்னைய மாதத்துடன் ஒப்பிடுகையில் குறைவடைந்து காணப்பட்டன. மேலும், நிரம்பலர் வழங்கல் நேர துணைச்சுட்டெண்ணினை தவிர கொள்வனவு முகாமையாளர் சுட்டெண்ணின் ஏனைய அனைத்து துணைச்சுட்டெண்களும் 2017 ஏப்பிரலில் நடுநிலையான 50.0 அடிமட்டத்திற்கு கீழாக வீழ்ச்சியடைந்து காணப்பட்டன. எனினும், நடவடிக்கைகளுக்கான எதிர்பார்ப்பு அடுத்த மூன்று மாதங்களுக்கான ஒரு மேம்பாடொன்றினை எடுத்துக்காட்டியது.
- **பணிகள் துறை கொள்வனவு முகாமையாளர் சுட்டெண்** 2017 மாச்சின் 60.8 சுட்டெண் புள்ளியிலிருந்து ஏப்பிரல் மாதத்தில் 54.2 சுட்டெண் புள்ளிகளை பதிவு செய்தது. கடந்த மாதத்தின் பெறுமதியிலும் பார்க்க கொள்வனவு முகாமையாளர் சுட்டெண்ணில் ஏற்பட்ட குறைவானது பணிகள் துறையில் பொருளாதார நடவடிக்கைகள் 2017 மாச்சுடன் ஒப்பிடுகையில் ஏப்பிரலில் குறிப்பிடத்தக்களவு குறைவடைந்துள்ளமையினை எடுத்துக்காட்டியது. பணிகள் துறையின் மெதுவான போக்கானது (மெதுவான விரிவு) புதிய வியாபாரங்கள், வியாபார நடவடிக்கைகள் மற்றும் நடவடிக்கைகளுக்கான எதிர்பார்ப்புகள் போன்றவற்றினால் ஆதரவளிக்கப்பட்டது. நிலுவையிலுள்ள பணிகள் மற்றும் தொழில்நிலை 2017 மாச்சுடன் ஒப்பிடுகையில் ஏப்பிரலில் குறைவடைந்து காணப்பட்டது. தொழில்நிலை துணைச்சுட்டெண் 2015 மேயிலிருந்து ஆரம்பிக்கப்பட்ட இவ் அளவீட்டில் முதன்முறையாக 50.0 அடிமட்டத்திற்கு கீழான பெறுமதியை பதிவு செய்ததுடன், இதற்கு புதிய ஆட்சேர்த்தலில் காணப்பட்ட தாமதமே பிரதான காரணமாக அமைந்தது. கொள்வனவு முகாமையாளர் சுட்டெண்ணின் தொகுப்பு செயன்முறையில் பரிசீலனைக்கெடுக்கப்படாத விதிக்கப்பட்ட விலைகள் முன்னைய மாதத்துடன் ஒப்பிடுகையில் 2017 ஏப்பிரலில் மெதுவான வேகத்தில் அதிகரித்திருந்தது. தொழிலாளர் செலவிற்கான எதிர்பார்ப்புகள் சுட்டெண் மூலம் அளவிடப்படும் எதிர்கால தொழிலாளர் செலவு 2017 ஏப்பிரல் மாதத்தில் தொடர்ச்சியாக அதிகரித்தது.

	ஆ/மா	சன	பெப்	மாச்	ஏப்	மே	யூன்	யூலை	ஓகத்	செத்	ஒத்	நவெ	திசெ
கொள்வனவு முகாமையாளர் சுட்டெண், தயாரிப்பு	2015	வி.கி	வி.கி	வி.கி	வி.கி	67.3	57.5	55.5	56.5	53.2	57.8	54.8	57.9
	2016	51.9	55.3	60.7	41.6	47.9	55.1	50.6	53.5	57.7	56.5	58.4	58.3
	2017	56.2	57.1	66.5	41.8								
கொள்வனவு முகாமையாளர் சுட்டெண், பணிகள்	2015	வி.கி	வி.கி	வி.கி	வி.கி	66.8	65.0	60.6	59.8	61.7	59.5	59.3	60.2
	2016	58.0	59.3	61.6	54.7	58.1	56.3	57.8	61.2	57.7	59.3	59.7	59.8
	2017	57.5	57.3	60.8	54.2								

கொள்வனவு முகாமையாளர் சுட்டெண் தயாரிப்பு



கொள்வனவு முகாமையாளர் சுட்டெண் பணிகள்



தொழில்நுட்பக் குறிப்பு:

சுட்டெண்

கொ.மு.சுட்டெண்ணானது “வியாபித்தல் சுட்டெண்ணாக” கணிக்கப்படுகிறது. இங்கு இது 0 மற்றும் 100 இற்குமிடையிலான பெறுமதியினைக் கொண்டிருக்குமிடத்து.

கொ.மு.ச = 50 மாதத்திற்கு மாத அடிப்படையில் துறையானது நடுநிலையில் காணப்படுகிறது.

கொ.மு.ச > 50 மாதத்திற்கு மாத அடிப்படையில் துறையானது பொதுவாக விரிவடைகிறது.

கொ.மு.ச < 50 மாதத்திற்கு மாத அடிப்படையில் துறையானது பொதுவாக வீழ்ச்சியடைகிறது.

மாதிரி

மாதிரிக் கட்டமைப்பானது ஊ.சே.நிதியத் திணைக்களத்திலிருந்து பெறப்பட்ட மேல் மாகாணத்தில் அமைந்துள்ள பாரிய கம்பனிகளின் பட்டியலை அடிப்படையாகக் கொண்டுள்ளது. தயாரிப்பு மற்றும் பணிகள் நடவடிக்கைகளுக்கான மாதிரிகள் ஒவ்வொன்றிற்குமான குறைந்தபட்சம் 100 பதிலிறுப்புக்களைக் கொண்ட இலக்குகளுடன் மொ.உ.உற்பத்திகளின் துறைவாரியான பங்குகளின் அடிப்படையில் தெரிவுசெய்யப்பட்டன.

மாறிகளின் வரைவிலக்கணங்கள்:

தொழில்நிலை

: நிறுவனத்தில் பணியாற்றும் அலுவலர்களின் எண்ணிக்கை

கொள்வனவுகளின் இருப்பு

: உற்பத்திக்குப் பயன்படுத்துவதற்காக கொள்வனவு செய்யப்பட்டு களஞ்சியசாலையில் வைக்கப்பட்டுள்ள மூலப்பொருட்கள்

நிரம்பலர் வழங்கல் நேரம்

: கட்டளை வழங்கப்பட்டமைக்கும் நிரம்பலர்களினால் பொருட்கள் வழங்கப்பட்டமைக்குமிடையிலான நேர வேறுபாடு

நிலுவையிலுள்ள பணிகள்

: வியாபார நடவடிக்கையின் அதிகரித்த பாய்ச்சலின் காரணமாக பூர்த்தி செய்யப்படாத கட்டளைகள்

மற்றைய மாறிகள் சுயமான விளக்கத்தினைக் கொண்டுள்ளன.